

# De Vliegenmepper

Contactorgaan van de sectie Diptera van de  
Nederlandse Entomologische Vereniging

Jaargang 17, nr. 1 mei 2008



## Inhoudsopgave

Inhoudsopgave	1
Redactioneel	1
Pipunculidae, a short introduction	2
Key to the genera of European Pipunculidae	4
<i>Palloptera scutellata</i> (Macquart, 1835) (Diptera, Pallopteridae), een recente aanwinst of lange tijd over het hoofd gezien?	7
Diptera weekend 2008 16 t/m 18 mei Ter Apel	11
Colofon	12

## Redactioneel

In deze dunne Vliegenmepper twee stukken over Pipunculidae waaronder een genustabel. Verder een stuk over *Palloptera scutellata*, een soort die sinds 2007 uit ons land bekend is en die vermoedelijk op veel meer plaatsen voorkomt dan tot nu toe gedacht werd.

Voor degenen die nog een nuttige invulling van het weekend van 16 tot 18 mei zoeken is er nog de aankondiging van het dipteraweekend in Ter Apel. Aanmelden kan zeker nog!!

André van Eck  
Laurens van der Leij  
Jaap van der Linden

## Download De Vliegenmepper!

Deze aflevering kan ook gedownload worden op:  
<http://www.nev.nl/diptera/>  
Foto's en afbeeldingen zijn dan in kleur te zien en af te drukken.  
Op dit adres zijn ook alle oude nummers down te loaden.

# Pipunculidae, a short introduction

André van Eck

## Introduction

With about 200 species in Europe, 110 species in Germany, 96 species in the UK, 80 in the Netherlands and 75 in Belgium, the family *Pipunculidae* (divided between three subfamilies: *Nephrocerinae*, *Chalarinae* and *Pipunculinae*) forms an interesting subject for field study.

The still poorly known biology and ecology of this intriguing family should stimulate collection and study. However, the available literature is rather old, or scattered and fragmented and sometimes rather difficult to obtain. This is perhaps the main reason why a relatively small number of dipterists currently specialise in the family.

One example of the limited knowledge of their biology was recently elucidated at a meeting of the Sectie Diptera, publisher of this magazine. Because it was known that most *Pipunculidae* larvae are endoparasitoides in the abdomen of members of various families of *Homoptera* (Coe, 1966), it was assumed that the largest Pipunculid *Nephrocerus* attacked larger leafhoppers like *Cidetta montana*, *Ledra aurita* and *Iassus*-species (Grootaert & De Meyer, 1986). At the meeting the suggestion was made that, based on field observations, European *Nephrocerus* might be responsible for infesting craneflies (*Tipulidae*), (pers. comment A. van Eck). Larvae were never reared until recent studies in America discovered that they are in fact parasitoides of various species of *Tipulidae* (Koenig & Young 2007).

The editors of 'de Vliegenmepper' are grateful that David Gibbs has been so kind to offer us a key to the 14 genera of European *Pipunculidae*. Also he guides us to the most important literature for each genus for those who are interested in further study of this diptera family.

Tilburg, March 2008,  
André van Eck (editor)

## Sources

Fauna Europaea ([www.faunaeur.org](http://www.faunaeur.org))

Koenig, D.P. & C.W. Young 2007. First Observation Of Parasitic Relations Between Big-Headed Flies, *Nephrocerus* Zetterstedt (Diptera: Pipunculidae) And Crane Flies, *Tipula* Linnaeus (Diptera: Tipulidae: Tipulinae), With Larval And Pupal Descriptions For The Genus *Nephrocerus*. Proceedings of the Entomological Society of Washington Volume 109, Issue 1, 53-65.

Oosterbroek, P. et al, 2005. De Europese families van muggen en vliegen (Diptera). KNNV-Uitgeverij, Utrecht.

Oosterbroek, P. et al, 2006. The European families of the Diptera. KNNV-Uitgeverij, Utrecht.

Oosterbroek (2005) mentions the following identification keys:

Coe, R.L., 1966. British Pipunculidae. Handbook of British Insects 10(2c): 1-83. (British Islands)

Dunk, K. von der, 1998. Key to Central European species of Pipunculidae (Diptera). *Studia Dipterologica* 4: 289-335. (Central Europe)

Tanasijtshuk, V.N., 1989. Family Pipunculidae (Dorylaidae). In: Bei-Bienko, G.Y. & Steyskal, G.C. (eds), Keys to the insects of the European Part of the USSR. Volume V. Diptera and Siphonaptera, Part. 2. Brill, Leiden, etc.: 149-161. (European Russia)

Phylogenetics (with world-generakey for Pipunculidae):

Skevington, J.H., Yeates, D.K., 2001. Phylogenetic classification of Eudorylini (Diptera, Pipunculidae).



Eudorylas spec in copula. Photo: Antonio Sánchez Floro, Rippolet (Barcelona), 2008.

# Key to the genera of European Pipunculidae

David Gibbs



Fig. 1 *Jassidophaga setosa*  
thorax from side



Fig. 2  
*Nephrocerus*  
*flavicornis*  
scutellum



Fig. 3 scutellum  
of *Cephalops*  
*carinatus*



Fig. 4. *Chalarus* wing

This key is adapted version of Stubbs' 1988 unpublished test keys.

1. Hind margin of scutellum and mesonotum with long strong bristles as well as finer hairs; marginal scutellar hairs as long or longer than the length of the scutellum centrally (Fig. 1 & Fig. 2)

2

- Hind margin of scutellum and mesonotum with short fine hairs or virtually bare, longest and strongest in *Cephalosphaera* where marginal scutellar hairs are about as long as half the length of the scutellum centrally (Fig. 3)

5

2. Wing venation incomplete, vein m beyond cross-veins r-m and dm-cu absent thus no closed discal cell (Fig. 4)

**Chalarus**

- Venation complete, with enclosed discal cell (Fig. 6 & 7)

3

3. Hind margin of eye deeply emarginate laterally (Fig. 5); legs entirely yellow, scutellum entirely or mainly yellow

**Nephrocerus**

- Hind margin of eye without emargination; scutellum and legs mostly or entirely black

4

4. Vein m with an appendix, m2, present

**Verrallia**

- Vein m lacking appendix m2

**Jassidophaga**

5. Wing without a coloured pterostigma (membrane between costa and tip of r1 clear) occasionally extreme apex with some brown discolouration (look very carefully from different angles) (Fig. 8)

6

- Wing with a coloured pterostigma, very faint in some specimens and confined to the apical half of the stigma in a few species (Fig. 9)

7

6. Vein r-m in middle of discal cell (Fig. 8); small species

**Tomosvaryella**

- Vein r-m in basal third of discal cell (Fig. 10); larger

**Dorylomorpha**

7. Frons swollen; face narrower than lower part of frons (Fig. 11); third antennal segment not much larger than second (Fig. 12); a small densely grey dusted species

**Microcephalops**

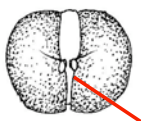


Fig. 11.  
*Microcephalops*  
*opacus* face

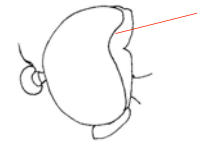


Fig. 5.  
*Nephrocerus*  
head



Fig. 6. *Verrallia*  
*aucta* wing



Fig. 7.  
*Jassidophaga* wing

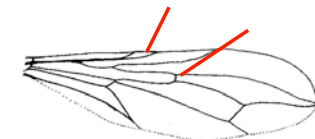


Fig. 8. *Tomosvaryella* wing



Fig. 9. pterostigma of  
*Eudorylas fusculus*

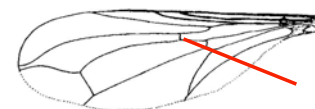


Fig. 10. *Dorylomorpha* wing



Fig. 12.  
*Microcephalops*  
*opacus* antennae



Fig. 13. *Pipunculus* thorax from front



Fig. 14. *Cephalops* thorax from front

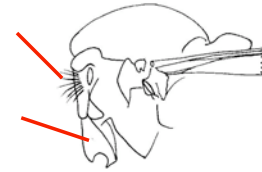


Fig. 15.  
thorax from  
left side

- Frons not swollen; face subequal in width to lower part of frons; third antennal segment larger than second **8**
- 8. Thoracic dorsum almost entirely covered in short hairs (view from in front or behind) (Fig. 13) **Pipunculus**
- Thoracic dorsum with only two lines of small, inconspicuous hairs in dorsocentral position (Fig. 14) **9**
- 9. Propleural fan of hairs present (take great care as these can be very hard to see and distinguish from hairs of occiput fringe) (Fig. 15) **10**
- Propleural fan of hairs absent **Eudorylini.. 11**
- 10. Vein m with appendix m2 (similar to Fig. 6) **Cephalosphaera**
- Vein m without appendix (similar to Fig. 10) **Cephalops**



Fig. 16.  
*Dasydorylas  
horridus*, dorsal  
view of abdomen

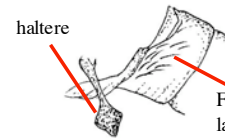


Fig. 17. *Clareaola*  
lateral setae on  
tergite one

**(The following couplets should be treated with caution outside Holland or Britain)**

- 11. Abdomen covered with distinct black setulose hairs. Tergites 2-5 with broad black anterior bands contrasting with light grey hind-marginal bands interrupted medially (Fig. 16) **Dasydorylas**
- Tergites with finer pale or brown hairs; not such a contrasting black and grey pattern **12**
- 12. Fore and mid-tibia without an apical pv bristle; lateral fan of tergite 1 expanded into a patch of setae (Fig. 17)[NB *E. kowarzi* would also come here] **Clareaola**
- Most species with fore and mid-tibia with an apical pv bristle; most species with lateral fan of tergite restricted to one row of setae (Fig. 18) [the exception is the rare *E. kowarzi* which has pale tibia and abdomen covered in distinct pale hairs] **13**
- 13. Male syntergite 8 very large and bulbous, as wide as abdomen, entirely lacking membranous area. Female ovipositor rather small and, in resting position, largely concealed, basal part flush with (i.e. level with, not protruding above) abdominal sclerites **Clistoabdominalis**
- Male syntergite 8 various, usually with a membranous area but if this is lacking then syntergite 8 never bulbous and as wide as abdomen. Female ovipositor very variable but always more or less conspicuous with piercer visible and basal part proud of (i.e. clearly protruding) abdominal sclerites **Eudorylas**

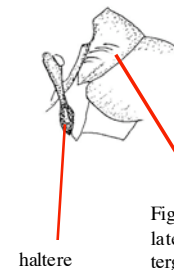


Fig. 18. *Eudorylas*  
lateral setae on  
tergite one

## Literature

**Eudorylini** (*Dasydorylas*, *Claraeola*, *Clistoabdominalis* & *Eudorylas*)

Kehlmaier, C. 2005. Taxonomic revision of European Eudorylini (Insecta, Diptera, Pipunculidae). *Verhandlungen des Naturwissenschaftlichen Vereins in Hamburg* 41:45-353.

### **Cephalops & Cephalosphaera**

De Meyer, M. 1989b. The West-Palaeartic species of the pipunculid genera *Cephalops* and *Beckerias* (Diptera): classification, phylogeny and geographical distribution. *Journal of Natural History* 23:725-765

### **Pipunculus**

Kehlmaier, C. 2008. Finnish Pipunculidae (Diptera) studies Part I: Taxonomic notes on *Cephalops* Fallén, 1810, *Pipunculus* Latreille, 1802 and *Tomosvaryella* Aczél, 1939. *Zootaxa* 1672: 1–42.

### **Microcephalops**

Only one species *Microcephalops opacus* (Fallén, 1816):

De Meyer, M. 1989b. The West-Palaeartic species of the pipunculid genera *Cephalops* and *Beckerias* (Diptera): classification, phylogeny and geographical distribution. *Journal of Natural History* 23:725-765

### **Dorylomorpha**

Albrecht, A. 1990. Revision, phylogeny and classification of the genus *Dorylomorpha* (Diptera, Pipunculidae). *Acta Zoologica Fennica* 188:1-240

### **Tomosvaryella**

No complete key for Europe and many undescribed species.

Northern and Central Europe:

Földvári, M., and M. De Meyer. 2000. Revision of central and west European *Tomosvaryella* Aczél species (Diptera, Pipunculidae). *Acta Zoologica Academiae Scientiarum Hungaricae* 45:299-334

See also Kehlmaier, C. 2008 for new synonymy, new species and modification to key in Földvári, M., and M. De Meyer. 2000

For southern Europe some *Tomosvaryella*-species can be named from:

De Meyer, M. 1995. The pipunculid flies of Israel and the Sinai (Insecta, Diptera, Pipunculidae). *Spixiana* 18:283-319

De Meyer, M. 1997. Contribution to the Pipunculidae fauna of Spain: (Diptera). *Beiträge zur Entomologie* 47:421-450.

Kuznetzov, S. Y. 1993d. A new *Tomosvaryella* Aczél from Egypt, with redescription of *T. disjuncta* (Becker) (Diptera, Pipunculidae). *Dipterological Research* 4:151-162

### **Jassidophaga & Verrallia**

Kehlmaier, C. 2006. The West-Palaeartic species of *Jassidophaga* Aczél and *Verrallia* Mik described up to 1966 (Diptera: Pipunculidae). *Stuttgarter Beiträge zur Naturkunde Ser. A*, Nr. 697 1-34.

### **Nephrocerus**

Grootaert, P. and M. De Meyer. 1986. On the taxonomy and ecology of *Nephrocerus* Zetterstedt (Diptera, Pipunculidae) with a redescription of *N. lapponicus* and a key to the European species. *Bulletin de l'Institut Royal des Sciences Naturelles de Belgique, Entomologie* 56: 85-91

### **Chalarus**

Gibbs, D.J. 2006. *Chalarus longicaudis* Jervis, 1992 (Diptera, Pipunculidae) new to Britain with a key for the females of the British species of *Chalarus* Walker, 1834. *Dipterists Digest* 2006 **13**, 135-144

Jervis, M. A. 1992. A taxonomic revision of the pipunculid fly genus *Chalarus* Walker, with particular reference to the European fauna. *Zoological Journal of the Linnean Society* 105: 243-352

Kehlmaier, C. (2003): Pipunculidae (Diptera) from a forest ecosystem in northern Spain, with the description of a new species.- *Entomologische Zeitschrift* 113 (3): 87-94; Stuttgart

Address of the author:

David Gibbs  
6 Stephen Street  
Redfield  
Bristol  
BS5 9DY  
United Kingdom  
david.usia@blueyonder.co.uk  
alternative e-mail  
davidjgibbs@hotmail.co.uk

# *Palloptera scutellata* (Macquart, 1835) (Diptera, Pallopteridae), een recente aanwinst of lange tijd over het hoofd gezien?

A. van Eck, J.T. Smit & J.W.A. van Zuijlen

## Inleiding

Tot voor kort waren er slechts 9 soorten Pallopteridae uit Nederland bekend (Van Zuijlen & Van Aartsen, 2002). In 2007 werd daar *Palloptera scutellata* (Macquart, 1835) aan toegevoegd (De Jong & Van Aartsen, 2007). Zij melden een serie exemplaren van deze soort verzameld in de omgeving van Nunspeet in de jaren 2003-2005, en aanvullend een exemplaar verzameld in 2004 op de Imbosch. In 2007 en 2008 is deze soort op diverse plaatsen waargenomen wat doet vermoeden dat *P. scutellata* lange tijd in Nederland over het hoofd gezien is en wijdverbreid in Nederland voorkomt.

## Herkenning

*Palloptera scutellata* is eenvoudig van alle andere in Nederland voorkomende Pallopteriden te onderscheiden aan de hand van de vleugeltekening (fig. 1) en de vorm van de legboor (De Jong & Van Aartsen, 2007). Het dier heeft een bestoven blauwgrijs borststuk en een oranjebruin achterlijf. Voor een tabel om alle Nederlandse Pallopteridae te determineren wordt verwezen naar Czerny (1934) of Morge (1967).

## Voorkomen

*Palloptera scutellata* is bekend uit Cyprus, Duitsland, Engeland, Frankrijk, Israël, Nederland, Spanje (Morge 1984; Stuke & Merz, 2005; De Jong & Van Aartsen, 2007). De soort is reeds vanaf de jaren 1960 bekend uit Engeland en naast de recente melding uit Nederland ook kortgeleden gevonden in Duitsland (Stuke & Merz, 2005). De soort is nog niet gemeld uit België (Gosseries, 1991).



Figuur 1. Vrouwje van *Palloptera scutellata* op een stengel van pitrus *Juncus effusus*, gefotografeerd in Doorn. Foto J.T. Smit.

## Verspreiding in Nederland

Naast de twee vindplaatsen genoemd in De Jong en Van Aartsen (2007), is de soort inmiddels ook gevonden in Noord-Brabant, Noord-Holland en Utrecht (fig. 2). In tabel 1 wordt een overzicht gegeven van de waarnemingen in Nederland van de afgelopen twee jaar.



Figuur 2. Verspreiding van *Palloptera scutellata* in Nederland. Bron Databank Tephritoidea EIS-Nederland.

Vindplaats	Coördinaten	Datum	Aantal	Waarnemer
Tilburg, Schaapsgoor	130-395	10.iii.2007	± 10	A. v. Eck
Amsterdam, Amsterdamse bos	117,4-482,3	26.xi.2007	1?	R. Heemskerk
Doorn, Postweg	153,1-449,2	15.iii.2008	50	J.T. Smit
Maarn, Maarnse gat	152,3-452,6	15.iii.2008	2	J.T. Smit
Lage Vuursche	144,1-466,0	18.iii.2008	4	J.T. Smit
Lage Vuursche, Pluismeer	145,1-465,8	18.iii.2008	2	J.T. Smit
Westbroek, polder Achttienhoven	138,9-463,0	18.iii.2008	1	J.T. Smit
Utrecht, fort Blauwkapel	138,0-458,7	18.iii.2008	3	J.T. Smit
Tilburg, Kaaistoep	129-394	23.iii.2008	2	J.W. van Zuijlen
Tilburg, Kaaistoep	129-394	14.iv.2008	6	J.W. van Zuijlen

Tabel 1. Overzicht van de waarnemingen uit Nederland in 2007 en 2008, in chronologische volgorde gegeven.

## Biologie

Uit onderzoek in Engeland is gebleken dat de larven leven in de stengels van russen *Juncus* spp., waaronder pitrus *J. effusus* (Clements, 1997; Stubbs, 1969). In Nederland is de soort eveneens nabij of op pitrus waargenomen. Het is nog niet duidelijk of de larven fytofaag of predatoir zijn, zoals van vrijwel geen enkele soort Pallopteridae bekend is hoe de larven leven (Merz, 1998).

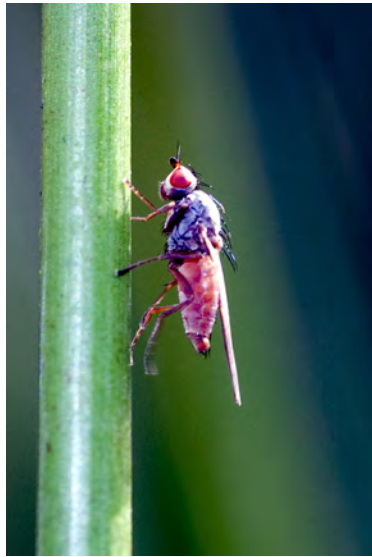
Alle waarnemingen in zowel in binnen- als buitenland zijn gedaan in het vroege voorjaar, van begin maart met een uitloop naar begin juni en zelfs een waarneming in juli, of in het late najaar, van oktober tot en met december. Het wordt vermoed dat de volwassen dieren aan het eind van het jaar uitkomen en overwinteren als volwassen dier. De zeer vroege waarnemingen in soms grote aantallen uit begin maart in 2007 en 2008 lijken dit te bevestigen.

Een ander opvallend gegeven is dat er vrijwel alleen vrouwtjes worden waargenomen, eveneens zowel in Nederland als in het buitenland. Het grote aantal exemplaren dat werd aangetroffen op 15 maart 2008 in Doorn zijn stuk voor stuk gecontroleerd. In Engeland zijn uiteindelijk wel een paar mannetjes aangetroffen na lang zoeken. De waarneming van Robert Heemskerk (fig. 3) betreft mogelijk een mannetje, dit is echter vanaf foto niet met zekerheid te zeggen.



Figuur 3. Het vermeende mannetje van *Palloptera scutellata* gefotografeerd in het Amsterdamse bos. Foto R. Heemskerk.





Figuur 4. Vrouwje van *Palloptera scutellata* genomen in Doorn. Op deze foto is duidelijk te zien dat de punt van het achterlijf van een vrouwje lang niet altijd duidelijk spits toeloopt. Foto J.T. Smit.

Het onderscheid tussen mannetjes en vrouwjes is te zien aan de vorm van de top van het achterlijf, bij vrouwjes loopt dit spits uit in een legschede en legboor, terwijl het bij mannetjes meer afgerond is door de aanwezigheid van een genitaal. Het dier op de foto van Robert Heemskerk lijkt een afgerond achterlijf te hebben, echter een foto van een vrouwje genomen in Doorn (fig. 4) laat zien dat het achterlijf bij vrouwjes niet altijd duidelijk spits toeloopt.

## Ecologie

Alle waarnemingen van *Palloptera scutellata* zijn tot nog toe gedaan in een vochtige omgeving. Op basis van de eerste waarnemingen van de Veluwe werd gedacht dat de soort in Nederland vermoedelijk alleen voorkomt op zandgrond. De vindplaatsen van Doorn, Lage Vuursche (fig. 5, 6), Maarn en Tilburg lijken dit te bevestigen. Echter een kort bezoekje aan de polder Achttienhoven leverde bij de eerste de beste sloot (fig. 7) ook een exemplaar op, evenals bij het fort Blauwkapel aan de rand van Utrecht. Het aantal waarnemingen van deze beide plekken is laag, maar dat lag eerder aan de weersomstandigheden, de temperatuur was slechts een graad of 7 en het zonnetje liet zich maar af en toe zien tussen de hagel-, regen- en sneeuwbuien door. Het lijkt er op dat *P. scutellata* op veel plekken aan te treffen is waar pitrus aanwezig is, ongeacht het bodemtype.



Figuur 5. Vindplaats nabij Lage Vuursche, een weilandje met pitrus aan de rand van een bos. Foto J.T. Smit.



Figuur 6. Het pluismeer nabij Lage Vuursche, langs het ven is een brede rand van pitrus aanwezig. Foto J.T. Smit.



Figuur 7. Sloot in de polder Achttienhoven, met verspreid enkele pollen pitrus. Foto J.T. Smit.

## Discussie

Gezien de waardplant (pitrus), de afwijkende vliegtijd en het recente aantal nieuwe vindplaatsen van *Palloptera scutellata* lijkt het er eerder op dat deze soort al langere tijd in Nederland aanwezig is dan dat het daadwerkelijk om een recente uitbreiding gaat. Pitrus is een plant waar niet of nauwelijks over heen gesleept wordt door dipterologen, bovendien zijn er maar weinig mensen die zo vroeg of zo laat in het jaar nog actief aan het verzamelen zijn. Toekomstig onderzoek zal moeten uitwijzen of deze soort inderdaad zo algemeen is als lijkt uit de recente gegevens.

## Literatuur

Czerny, L. 1934: 43. Lonchaeidae. In (Lindner, E. ed.): Die Fliegen der Palaearktischen Region, bd. V:L1-140, Textfig. 1-19, Taf. I-III (zu Pallopteridae), Stuttgart

Gosseries, L. 1991. Pallopteridae. In (Grootaert, P., L. de Bruyn & M. de Meyer ed.) Catalogue of the Diptera of Belgium. – Studiedocumenten van het Koninklijk Belgisch Instituut voor Natuurwetenschappen: 70: 140.

Morge, G. 1967. Die Lonchaeidae und Pallopteridae Österreichs und der angrenzenden Gebiete: 2 Teil: Pallopteridae.— Naturkundlichen Jahrbuches der Stadt Linz **13**: 141-212.

Morge, G. 1984. Family Pallopteridae. In: (Soós, Á. & L. Papp eds.) Catalogue of Palaearctic Diptera: 242-246.

De Jong, H. & B. van Aartsen 2007. *Palloptera scutellata* (Diptera: Pallopteridae) in The Netherlands. – Entomologische Berichten 67: 105-107.

Merz, B. 1998. Pallopteridae. In: (Papp, L. & Darvas, B. (eds.), Contributions to a Manual of Palearctic Diptera. Vol. 3: 201-210. Science Herald, Hungary.

Stuke, J.-H. & B. Merz 2005. Drei für Deutschland neu nachgewiesenen acalyptrate Fliegen (Diptera: Lauxaniidae, Pallopteridae, Ulidiidae). – Studia Dipterologica 12: 242-254.

Van Zuijlen, J.-W. & B. van Aartsen 2002. Family Pallopteridae. In: (Beuk, P.L.Th. ed.). Checklist of the Diptera of The Netherlands: 228-229.

# Diptera weekend 2008

## 16 t/m 18 mei Ter Apel

(auch sehr geeignet für unsere  
Deutsche kollegen!)

Het dorpje Ter Apel ligt in het uiterste zuidoostelijke puntje van de provincie Groningen (noordoost van Emmen). Deze streek was vroeger praktisch onbegaanbaar, zo desolaat en ruig waren de veengronden, dat de moderne stad voor de mensen die er woonden een doorgaans onmogelijke droom bleef. Hoe het leven kon zijn temidden van de zwarte turfbelten, dat is te lezen in een prachtige vertelling als "De Winterkraaien", van Aar van de Werfhorst.

Tegenwoordig is dat allemaal anders. De meeste veengebieden zijn drooggelegd. Wat resteert zijn de vele vaarten en kanalen. De langgerekte bebouwing. Enkele prachtige veengebieden zijn behouden en worden met man en macht beschermd tegen invloeden van buitenaf. Een gekanaliseerde Ruiten Aa krijgt dankzij SBB en Natuurmonumenten weer de ruimte om te meanderen. De vele eiken tonen de weerbarstigheid van het leven daar, dik en in alle mogelijke kronkels gevormd door de wind. De bossen dragen oud hout en het mag steeds vaker en in steeds ruimere mate blijven liggen. En dat is te zien.

Van die ontwikkelingen profiteren wij.

Het dipteraweekend in Ter Apel biedt ons een uitstekende gelegenheid om één van de mooiste, maar weinig bezochte gebieden van Noord-Nederland te bezoeken: Sellingen (700 ha).

We krijgen van SBB ruim baan om hier rond te lopen en te vangen. De plaatselijke boswachter, de heer Nico de Vries (zelf kenner van vlinders en libellen), is blij met onze komst en zal ons nader informeren over de ontwikkelingen in de afgelopen jaren.

Er is vergunning voor de plaatsing van Malaisevallen en voor betreding van de terreinen van Staatsbosbeheer. Informeer hierover bij ondergetekende!

Een vergunning voor de terreinen van Natuurmonumenten is op moment van schrijven nog in aanvraag.

Ook vlakbij ons onderkomen liggen erg goede bossen en andere terreinen. Op vijf minuten lopen sta je al middenin 'vette' bossen met veel dood hout. En de Ruiten Aa is nooit ver weg.

Als Sectie Diptera zijn we maar weinig in het noorden van het land. Dit is de uitgesproken mogelijkheid hier wat aan te veranderen.

### Adres gebouw scouting "Guy de Fontgalland":

Havenstraat 2a, Ter Apel

Het mooie gebouw ligt iets van de weg af, in een open veld.

Am.co.: 268.023-544.947

Kampkosten: richtprijs: € 7,50,- p.p.p.n. plus wat we gezamenlijk zo versnaperen.

Vrijdagavond eten we op eigen gelegenheid.

Auto: kom je met de auto: deze kan op het terrein geparkeerd worden, maar dat vergt enige uitleg ter plaatse.

Tent/camper/caravan: het is zeer goed mogelijk om deze hier te plaatsen, er is een mooi en groot veld om het gebouw. Dit ontslaat echter niemand van het voldoen van de kampkosten.

Hoe kom je er? Met de huidige internetmogelijkheden kan ieder dat zelf bepalen. Kom je niet uit het noorden, dan is de aanreis per OV het beste via Emmen te doen.

We zullen ons best doen zo vroeg mogelijk aanwezig te zijn, maar in elk geval vrijdag vanaf 18.00u. Neem indien gewenst contact op met André.

Meenemen: Geld. Er zijn geen bedden! Maar je kunt alles meenemen wat maar enigszins aan je comfortbehoefte tegemoetkomt, dus: slaapzak en matje/luchtbed/stretchers/ matras/stapelbed, bord/mok/bestek, toiletspullen, vaatdoek, persoonlijk gerief, je insectenspullen, binoc, lampje, verrekijker, telescoop, taart, voetbal enz. Wie lampjes gebruikt: neem liefst zelf een verlengsnoer mee.

Er is een keuken met inventaris aanwezig.

Opgeven:

Geef je op **uiterlijk** op 14 mei, zodat we de juiste inkoop kunnen doen!

Meld je daarvoor aan bij André van Eck.

Bij voorkeur per email: eckvana@xs4all.nl

Telefoon: 0031 (0)13-5445037 /

mobiel: 06-41014259

# Colofon

De Vliegenmepper, jaargang 17, nr. 1  
ISSN-nummer: 1338-3178

De Vliegenmepper is het contactblad van de Sectie Diptera van de Nederlandse Entomologische Vereniging en verschijnt twee keer per jaar.

De sectie heeft als doel het bevorderen van de studie van de Diptera in het Nederlandse taalgebied. Hierin vervult De Vliegenmepper een belangrijke functie.

Iedereen, ook niet-NEV-leden, kan lid worden van de sectie door €7,50 over te maken op giro 5621403 t.n.v. Penningmeester Sectie Diptera te Hoorn, onder vermelding van: lidmaatschap Sectie Diptera. Alle leden van de sectie krijgen automatisch de Vliegenmepper toegestuurd.

Het bestuur van de sectie bestaat uit de volgende personen:

Voorzitter:

Aat Barendregt  
email: A.Barendregt@geog.uu.nl

Secretaris:

John T. Smit  
Wolvenstraat 62  
3512 CH UTRECHT  
tel: +31625011562  
email: jtsmit@planet.nl

Penningmeester:

Paul Beuk  
Matissehof 92  
1628 XS HOORN  
tel: 0229 - 271667  
email: paul.beuk@worldonline.nl

Bijeenkomsten:

Aat Barendregt  
Voor emailadres: zie boven.

Dipteraweekenden:

André van Eck  
(adres zie onder)

Redactie:

Laurens van der Leij  
Onderwijsboulevard 162  
5223 DH 's-HERTOGENBOSCH  
tel: 06-51048179  
email: lvanderleij@mac.com

André van Eck  
Korte Hoefstraat 30  
5046 DB TILBURG  
tel: 013 - 5445037  
email: eckvana@xs4all.nl

Jaap van der Linden  
W. Alexanderplein 18  
5271 AR SINT-MICHELSGESTEL  
tel: 073-5516335  
email: J.v.d.Linden@freeler.nl

Redactieadres: zie Laurens van der Leij.

Kopij indien digitaal aangeleverd bij voorkeur als "platte tekst" of Worddocument.

Eventuele afbeeldingen graag als separaat bestand aanleveren in drukwaliteit (minimaal 300 dpi).