

# De Vliegenmepper

Jaargang 16, nr. 2 december 2007

Contactorgaan van de sectie Diptera  
van de Nederlandse Entomologische  
Vereniging

## Inhoudsopgave

Inhoudsopgave	1
Redactioneel	1
Update voor De Europese families van muggen en vliegen (Diptera)	2
Parasieten van de Blinde Bij ( <i>Eristalis tenax</i> L.)	12
Rariteitjes	14
In memoriam Bob van Aartsen	17
Verslag van het Dipterawekend 2007 in Wouw	18
Linnaeus en indeling en naamgeving van de diptera	24
Agenda	26
Colofon	27

## Redactioneel

Een bewaarnummer, dat kun je deze Vliegenmepper wel noemen. Pjotr Oosterbroek is namelijk zo vriendelijk geweest een overzicht te maken van de verschillen tussen de onlangs verschenen Engelstalige en de Nederlandstalige tabel tot de Europese diptera.

Verder in dit artikel naast de nodige rariteitjes een In memoriam voor Bob van Aartsen, die op 1 juli jl. overleden is. Daarnaast nog korte artikelen over de parasieten van larven van *Eristalis tenax*, Linnaeus en de indeling van diptera en het verslag van het Dipterawekend 2007 in Wouw.

Veel leesplezier!!

André van Eck  
Laurens van der Leij  
Jaap van der Linden

## Download De Vliegenmepper!

Deze aflevering kan ook gedownload worden op:  
<http://www.nev.nl/diptera/>  
Foto's en afbeeldingen zijn dan in kleur te zien en af te drukken.  
Op dit adres zijn ook alle oude nummers down te loaden.

# Update voor De Europese families van muggen en vliegen (Diptera)

Pjotr Oosterbroek

Van het Nederlandse boek *De Europese families van muggen en vliegen (Diptera)* (Oosterbroek, de Jong & Sijstermans 2005) is in 2006 een Engelse versie verschenen (Oosterbroek 2006). Zoals verschillende van jullie zich nog wel zullen herinneren, is het manuscript van de Nederlandse versie uitgebreid getest door leden van de Diptera sectie. Dit was een hele goede actie, resulterend in belangrijke verbeteringen.

Voor de Engelse versie is hetzelfde gedaan, op Europees niveau. De KNNV was zo vriendelijk niet alleen de vertaling maar ook het vermenigvuldigen en verzenden voor haar rekening te nemen. Daardoor kon het manuscript, gebaseerd op een vertaling van de hand van Willem Hurkmans, opgestuurd worden naar 40 bekende Europese Dipterologen.

Hartverwarmend en niet verwacht was dat van deze 40 specialisten meer dan 30 commentaar zouden leveren. Op basis hiervan zijn zowel de determinatiesleutel als de familiebeschrijvingen verder verbeterd en geactualiseerd. Dit laatste betreft met name de familie status voor de Brachystomatidae, Mythicomysiidae en Trixoscelididae, in de Nederlandse tabel al wel apart uitgesleuteld maar als genus of subfamilie. Verder wordt in de Engelse versie bij elke familie het aantal Europese genera en soorten vermeld en is in de achterflap een verkorte tabel opgenomen.

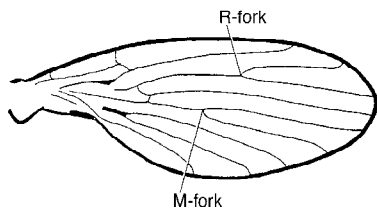
Onderstaand wordt een overzicht gegeven van de belangrijkste wijzigingen met bijbehorende additionele of nieuwe figuren. De tabelnummering van de Nederlandse versie is aangehouden (ook waar die niet overeenkomt met de Engelse) en de volgende afkortingen zijn gebruikt:

**T = Tekst en eventueel figuren verbeterd of nieuw**

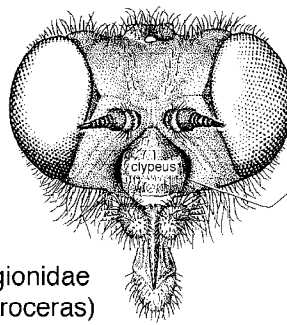
**C = Nieuw couplet ingevoegd**

**F = Familie ipv Subfamilie (familiebeschrijving is toegevoegd)**

- 12 (T)** Dwarsaders bij de vleugelbasis of dwarsaders (gedeeltelijk) afwezig (fig. 42, 42a); vleugel vaak sterk behaard en spits (fig. 42), soms afgerond (fig. 42a); costa omgeeft de hele vleugel [in de tekeningen niet, maar aan het dier wel goed te zien]. **Psychodidae**
- 44 (T)** Het is mogelijk couplet 44 over te slaan en door te gaan met couplet 45; de beslissing omtrent de ptilinale sutuur wordt dan uitgesteld tot couplet 71. Alle families met een min of meer complete vleugeladering (bijv. fig. 99, 100) of met een lange schijnader (fig. 135) sleutelen uit voor couplet 71, de grote meerderheid van de families met een simpeler vleugeladering (bijv. fig. 102) sleutelen uit voorbij couplet 71.
- 
- Ptilinale sutuur aanwezig (fig. 91; een meestal hoefijzervormige groef of sutuur die boven de lunula loopt en van daaruit aan weerszijde van de antennes naar beneden, als afscheiding tussen de parafacialia en de rest van het gezicht). Vleugeladering met maximaal 7 aders die de vleugelrand bereiken (vleugelfiguren 102, 179-420), adering meestal simpel, ader R4+5 nooit gevorkt, cel bm altijd kort (fig. 102) of gefuseerd met cel dm (dwarsader BM-Cu afwezig) (fig. 207).
- 
- Ptilinale sutuur afwezig (een gesloten sutuur kan aanwezig zijn boven de antennes maar deze loopt niet door naast en lager dan de antennes (fig. 92-97), als daar een sutuur aanwezig is dan alleen rondom de clypeus (fig. 94, 95). Vleugeladering soms eenvoudig (e.g. Dolichopodidae, fig. 162-164) maar meestal heel anders, zoals te zien in figuren 98-101, 105-168), vaak cellen br, bm and cup lang en daardoor de diskaalcel, indien aanwezig, in distale deel van de vleugel gesitueerd, ader R4+5 vaak gevorkt (fig. 100).
- 45**
- 47 (T)** Bij Empodium pulvilliform **48**, de volgende opmerking toegevoegd:  
>>> [In *Lampromyia* (Vermileonidae) pulvillen en of empodium soms sterk gereduceerd; dergelijke soorten zijn te herkennen aan de hele lange monddelen in combinatie met de vleugeladering (fig. 114).]
- 60 (T)** De cel onder de diskaalcel gesloten of naar de vleugelrand toe zich vernauwend (fig. 127). **Therevidae**

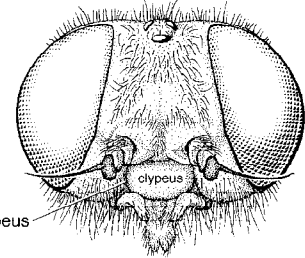


42a wing Psychodidae  
(Trichomyia)



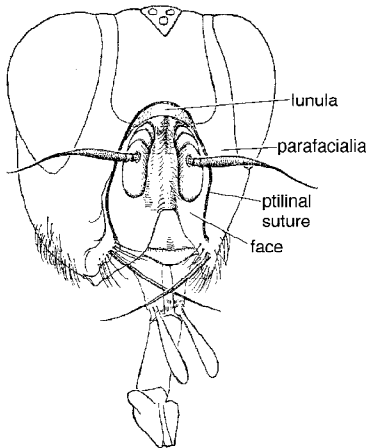
94 head Rhagionidae  
(Arthroceras)

suture surrounding clypeus

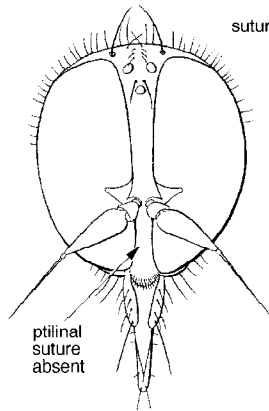


95 head Athericidae  
(Atherix)

suture surrounding clypeus

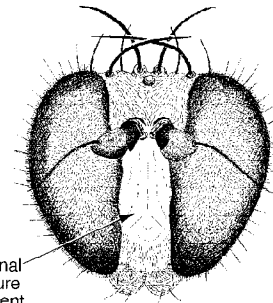


91 head calyptrate fly



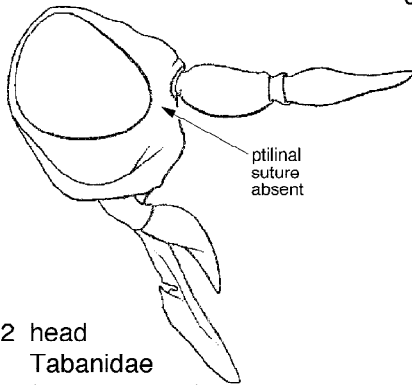
96 head Hybotidae  
(Platypalpus)

ptilinal suture absent



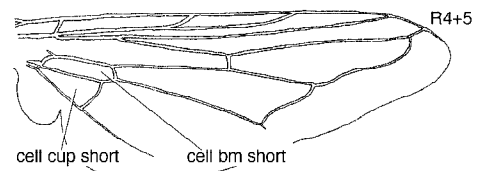
97 head Dolichopodidae  
(Hercostomus)

ptilinal suture absent



92 head Tabanidae  
(Haematopota)

ptilinal suture absent

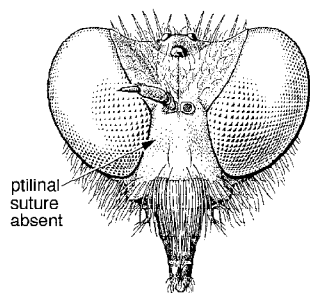


102 wing Oestridae (Oestrus)

cell cup short

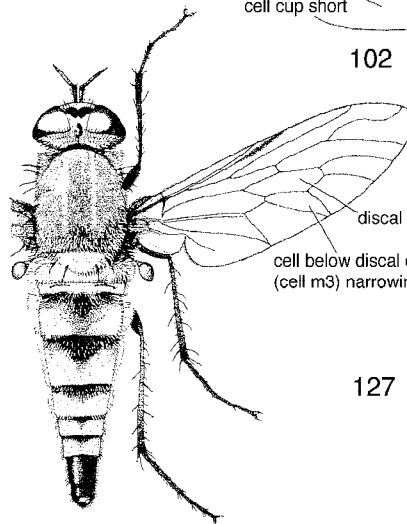
cell bm short

R4+5



93 head Asilidae  
(Stichopogon)

ptilinal suture absent

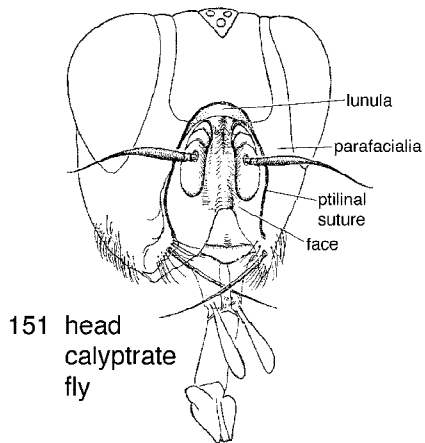


127 habitus Therevidae  
(Thereva)

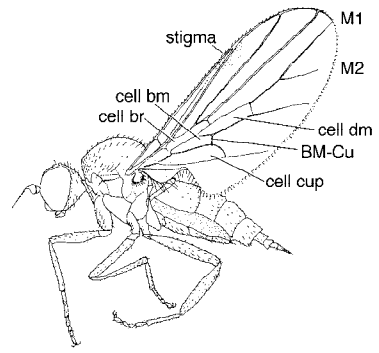
discal cell

cell below discal cell  
(cell m3) narrowing

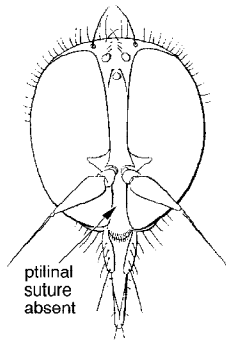
- De cel onder de diskaalcel open en naar de vleugelrand toe zich verwijdend (fig. 128, 129), of diskaalcel afwezig (fig. 130). **61**
- 61 (F)** **Brachystomatidae:** *Brachystoma* in plaats van Empididae: *Brachystoma*.  
De overige genera van de Brachystomatidae sleutelen uit bij de Empididae (couplet 63 en 78) (voor uitleg zie familiebeschrijving Brachystomatidae).
- 66 (F)** **Mythicomyiidae** in plaats van Bombyliidae: Mythicomyiinae.
- 71 (T)** Ptilinale sutuur aanwezig (fig. 151; een meestal hoefijzervormige groef of sutuur die boven de lunula loopt en van daaruit aan weerszijde van de antennes naar beneden, als afscheiding tussen de parafacialia en de rest van het gezicht). Arista op een enkele uitzondering na gesitueerd aan de bovenkant van het 3e antennesegment, vlak bij het 2e segment (fig. 153, kopfiguren 182-416), arista zelden terminal of afwezig.  
**Acalyptrate and Calyptrate families - 81**
- Ptilinale sutuur afwezig (een sutuur kan aanwezig zijn boven de antennes maar deze loopt niet door naast en lager dan de antennes, er zijn dus geen verticale suturen tussen de ogen onder de antennes; fig. 154, 155). Arista vaak terminaal, aan het eind van het 3e antennesegment (fig. 154, 160, 161), soms meer dorsaal (fig. 155, 163). **72**
- 79A (C)** Dwarsaders BM-Cu and DM-Cu afwezig; cell cup lang en bijna rechthoekig; anaalader and ader CuA1 gebogen richting vleugelrand (fig. 165). **Atelestidae: Nemedininae**  
(In Centraal Europe 1 soort, *Nemedina almirabilis* Chandler.)
- Combinatie van vleugelkenmerken niet als hierboven (fig. 166-169). **80**
- 80 (T)** Vleugel met vleugelschubje; cel cup groot en minstens zo lang als cellen br en bm, meestal langer; cel dm aanwezig en M-ader gevorkt in M1 en M2 (fig. 166a), of cel dm afwezig en M-ader niet gevorkt (fig. 166b). **Atelestidae: Atelestinae**
- Vleugel zonder vleugelschubje; cel cup meestal korter dan cellen br en bm (fig. 167) of cel cup afwezig (fig. 169); indien even lang of langer dan cellen br en bm (Hybotinae) dan cel dm aanwezig en M-ader niet gevorkt (fig. 168). **Hybotidae**



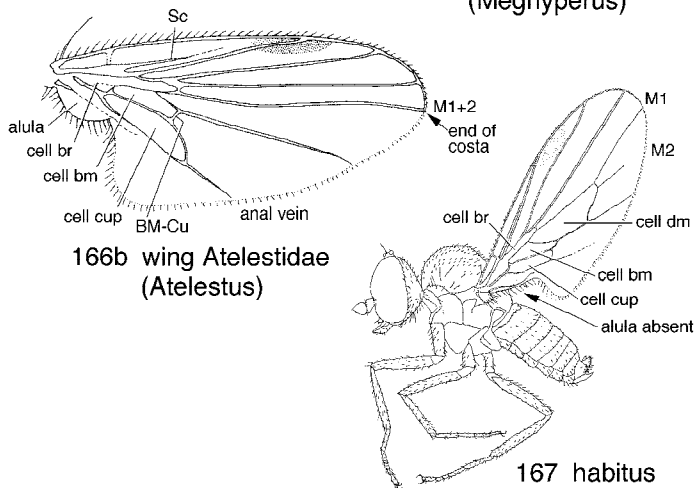
151 head calyprate fly



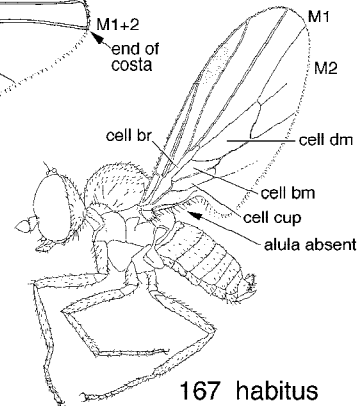
166a habitus Atelestidae (Meghyperus)



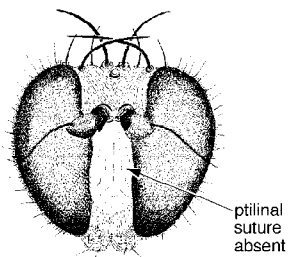
154 head Hybotidae (Platypalpus)



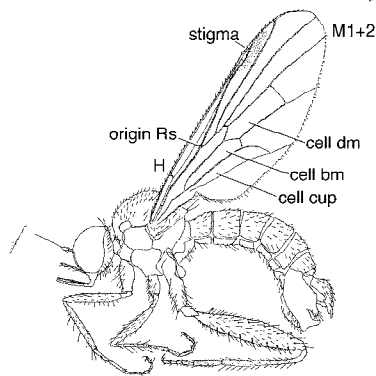
166b wing Atelestidae (Atelestus)



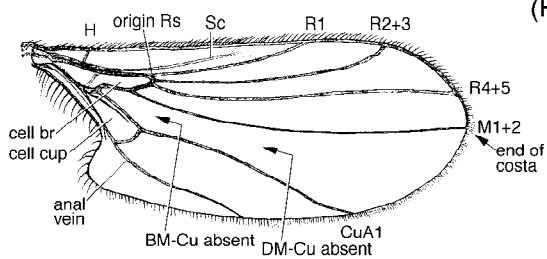
167 habitus Hybotidae (Anthalia)



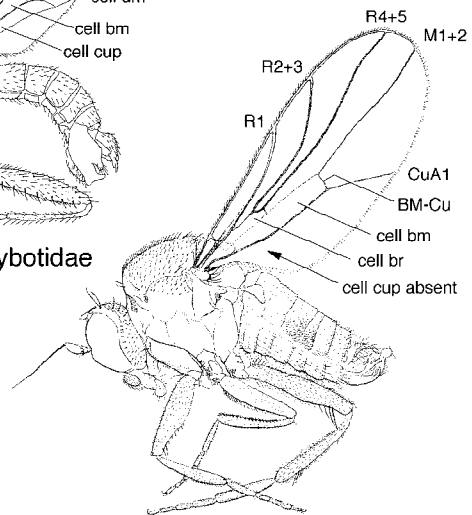
155 head Dolichopodidae (Hercostomus)



168 habitus Hybotidae (Hybos)

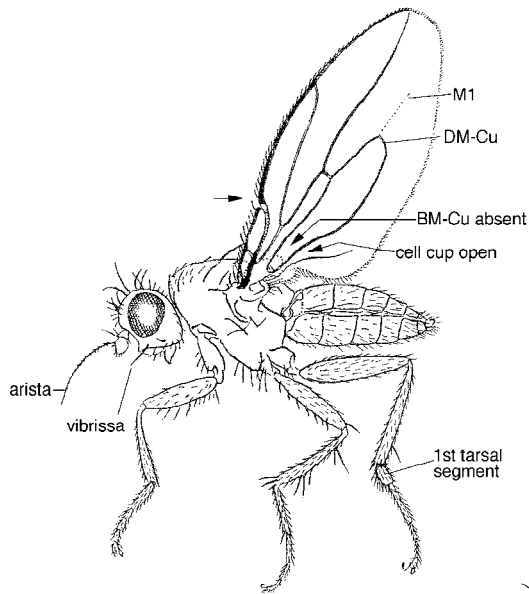


165 wing Atelestidae (Nemedina)

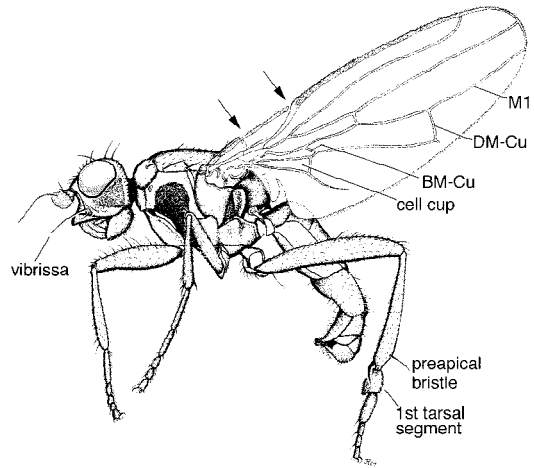


169 habitus Hybotidae (Drapetis)

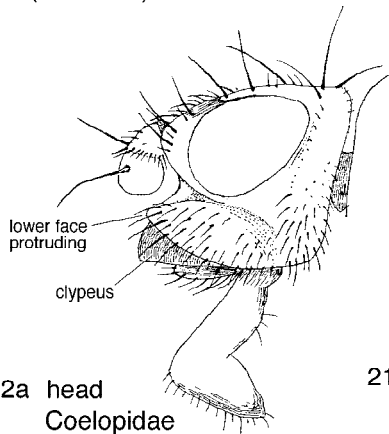
- 84 (T)** Eerste tarslid van achterpoot verdikt en in de meeste gevallen korter dan tweede tarslid (fig. 184, 185). Derde antennelid kort, arista lang. Vleugeladering variërend van gereduceerd (fig. 184: dwarsader BM-Cu afwezig, cel cup open, aders voorbij dwarsader DM-Cu minder duidelijk of grotendeels afwezig) tot min of meer compleet (fig. 185). **Sphaeroceridae**
- Eerste tarslid van achterpoot niet verdikt, meestal lang en slank. Overige kenmerken variabel. **85**
- 91 (T)** Costa met zowel grote als kleine borstels (fig. 201). Kop niet zoals in fig. 202a (onderste deel van het gezicht niet sterk naar voren). Scutum niet dorsoventraal afgeplat (fig. 201). 5e tarslid niet opvallend groot en driehoekig **Heleomyzidae**
- Costa met alleen korte borsteltjes (fig. 203). Gezicht onder het ronde 3e antennesegment sterk naar voren uitstekend (fig. 202a). 5e tarslid groot, driehoekig, breder dan andere tarsleden; meestal 1e tarslid van poot 2 en 3 aan onderkant met doorns (fig. 202b). In *Coelopa* scutum enigszins afgeplat en poten dicht bezet met fijne borstels. [Vliegen van de kust.] **Coelopidae**
- 92 (F)** **Trixoscelididae** in plaats van Heleomyzidae: Trixoscelidinae.
- 97 (T)** Toegevoegd voor **Chiropteromyzidae** fig 216a en 216b (dit zijn originele tekeningen, gemaakt door Dick Langerak, en tot nu toe de enige kop en habitus afbeeldingen voor deze familie).
- 105A (C)** Ader Sc abrupt hoekig gebogen (bijna 90o) richting costa; cel cup bijna altijd in een scherpe punt eindigend en afgesloten door een geknikte ader CuA2 (fig. 239a). **Tephritidae**
- >>> [Tephritidae hebben geen echte vibrissen maar sommige genera (bijv. *Chaetostomella*, *Chetostoma*) hebben sterke borstels in de buurt van de hoek van de mondrand (fig. 239b); hun vleugeltekening is vaak zoals in fig. 239a. Zie ook couplet 147.]
- Ader Sc and cel cup niet zoals hierboven. **106**



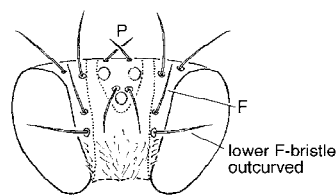
184 habitus Sphaeroceridae (Limosina)



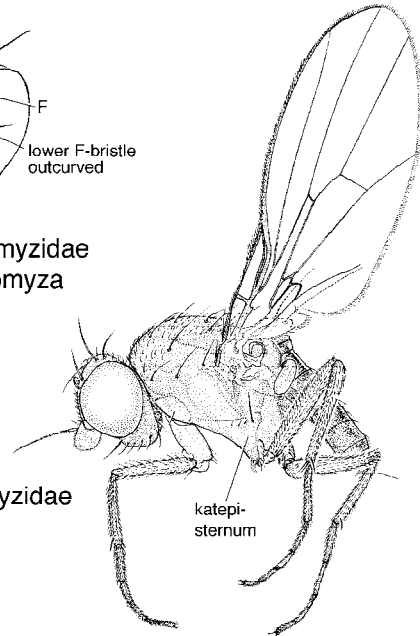
185 habitus Sphaeroceridae (Copromyza)



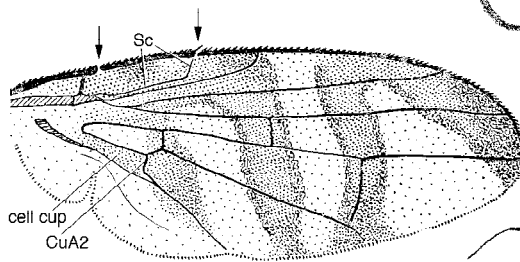
202a head Coelopidae (Coelopa)



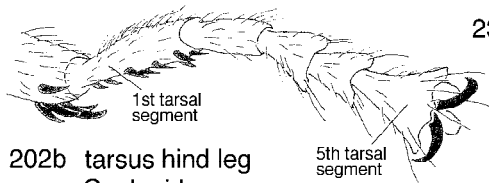
216a head Chiropteromyzidae (Chiropteromyza)



216b habitus Chiropteromyzidae (Chiropteromyza)

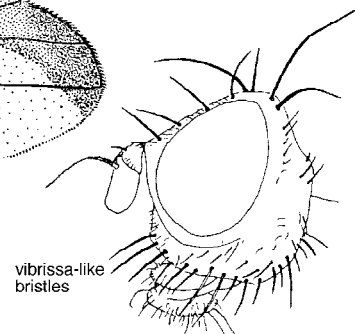


239a wing Tephritidae (Chaetostomella)



202b tarsus hind leg Coelopidae (Coelopa)

5th tarsal segment



239b head Tephritidae (Chaetostomella)

109 en volgende: fig. 244, habitus Sepsidae, vervangen door een betere.

**112 (T)** Na 2e deel, **Piophilidae**, de volgende opmerking toegevoegd:  
>>> [Pallopteridae kunnen hier uitsleutelen als de voorste borsteltjes op mondrand opgevat zijn als vibrissen. Onderscheidende kenmerken zijn dat Piophilidae krachtige vibrissen hebben en de clypeus klein en teruggetrokken, in Pallopteridae is de clypeus goed zichtbaar (fig. 311).]

**117 (T)** **Bij Chamaemyiidae** toegevoegd: Vooral in het grote genus *Leucopis* zijn de dorsale kopborstels grotendeels afwezig (fig. 257b).

**122 (T)** Costa 1x onderbroken, voor uiteinde ader R1 (fig. 256, 267). 2-6 paar (zelden 0) F-borstels, meestal naar achteren of schuin naar achteren gebogen, soms het onderste paar naar binnen gebogen (fig. 269, 270).

**123**

--- Costa 2x onderbroken, voorbij dwarsader H en voor uiteinde ader Sc (fig. 272b, 277, 278). Bijna altijd 1 or 2 paar onderste F-borstels naar voren (fig. 271) of naar binnen gebogen (fig. 272a, 273, 274).

**124A**

**124A (C)** Interfrontaal borstels afwezig, kop als in fig 271. **Drosophilidae: *Cacoxenus***

--- Interfrontaal borstels afwezig, kop als in figuren 272a-276.

**124**

**135 (T)** Na 1e deel, **Lauxaniidae**, de volgende opmerking toegevoegd:  
>>> [Sommige exemplaren van het genus *Pteromicra* (Sciomyzidae) kunnen hier uitsleutelen omdat hun P-borstels enigszins convergeren en de voortzetting van de anaalader richting vleugelrand onduidelijk is. *Pteromicra* verschilt van Lauxaniidae in de volgende combinatie van kenmerken: lichaam glanzend bruinzwart of bruinzwart met geel, voorpoten grotendeels bruinzwart, overige poten hoofdzakelijk geel, anepisternum zonder borstels.]

**150 (T)** Femur van achterpoot verdikt, aan onderzijde met 2 rijen doorns (fig. 334, 335a). Oc-borstels afwezig. Habitus, met name kop en vleugels, zoals in figuur 334 of 336.

**150A**

--- Femur van achterpoot niet verdikt, zonder doorns aan onderkant. Oc-borstels aan- of afwezig. Habitus anders.

**151**

**150A (C)** 2e antennesegment verlengd. Habitus als in fig. 334.

**Sciomyzidae: *Sepedon***

--- 2e antennesegment niet verlengd (fig. 335b). Habitus als in fig. 336.

**Megamerinidae**

**151** en volgende: fig. 338, habitus Sepsidae, vervangen door een betere (zelfde fig. 244 als bij 109).

**166 (T)** Mondholte klein, in doorsnee 1/4 to 1/8 van breedte kop; monddelen heel klein, rudimentair, soms zijn alleen de gezwollen toppen van de palpen zichtbaar (fig. 375, 378, 379, 382).

**167A**

--- Mondholte groot, in doorsnee minimaal 1/4 van breedte kop; monddelen goed ontwikkeld en goed zichtbaar (fig. 4, 7, 8, 393, 394).

**170**

**167A (C)** Ocelli afwezig . **Tachinidae: *Therobia***

--- Ocelli aanwezig.

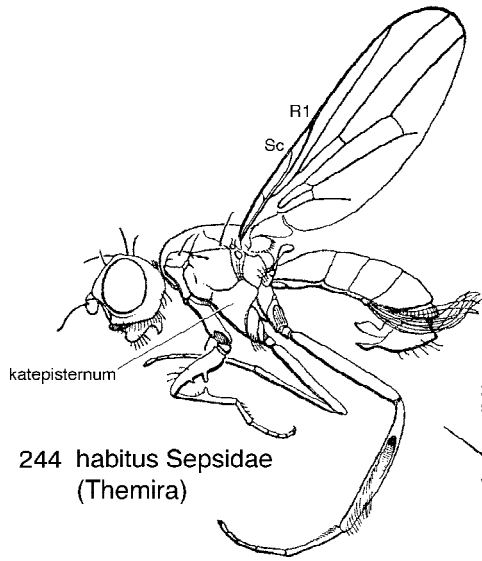
**167**

**167 (T)** Kop (fig. 375), poten en lichaam met stevige zwarte borstels. Meron met een enkel- of meervoudige rij van borstels langs de achterrand bij het achterste spiraculum en subscutellum convex (gezwollen, uitpuilend) (fig. 374).

**Tachinidae: *Trixa, Trixiceps***

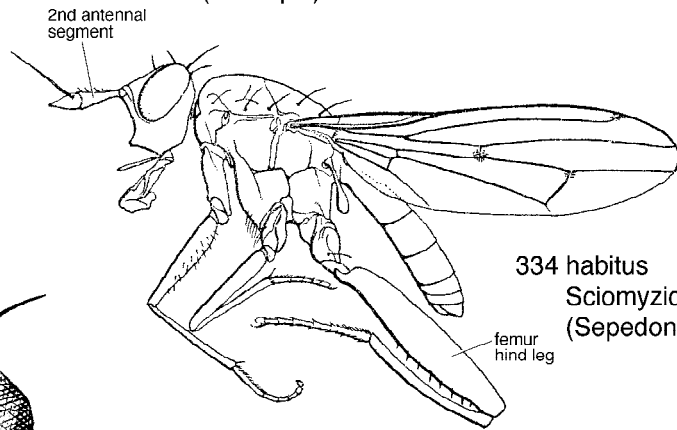
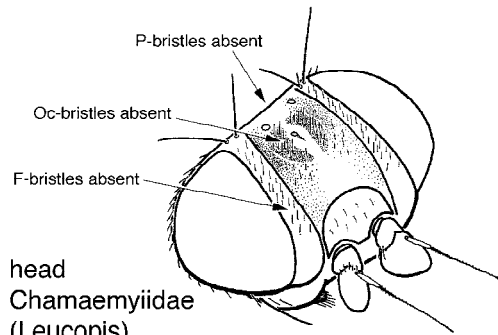
--- Zelfde gebleven

**Horzels- 168**

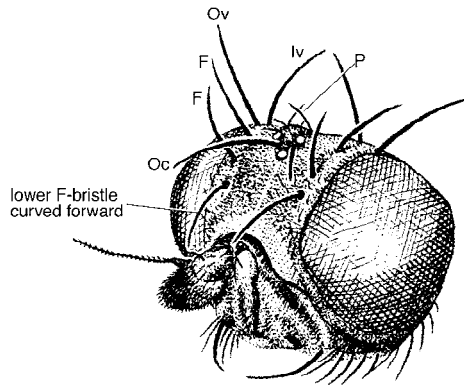


244 habitus Sepsidae (Themira)

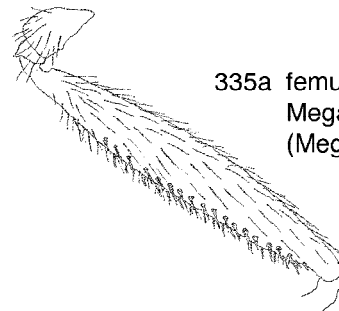
257b head Chamaemyiidae (Leucopis)



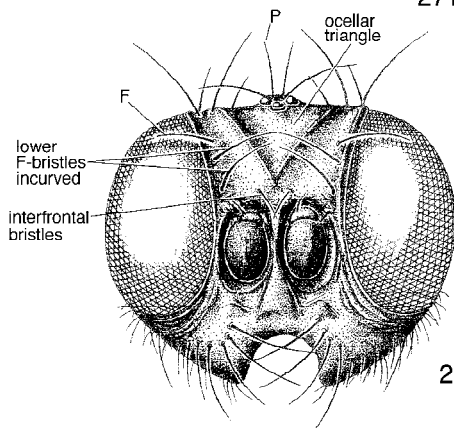
334 habitus Sciomyzidae (Sepedon)



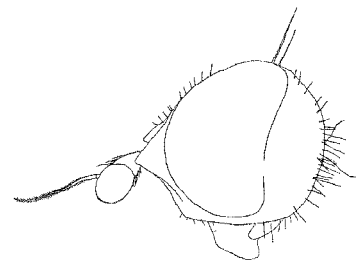
271 head Drosophilidae (Cacoxenus)



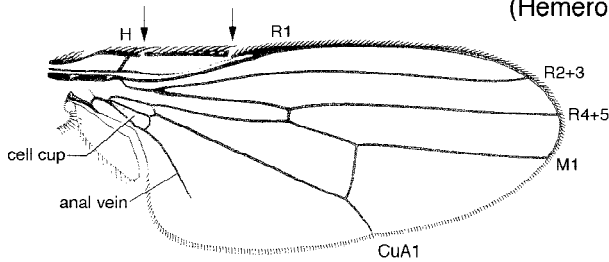
335a femur hind leg Megamerinidae (Megamerina)



272a head Carnidae (Hemeromyia)



335b head Megamerinidae (Megamerina)



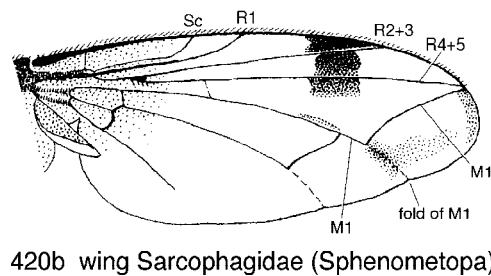
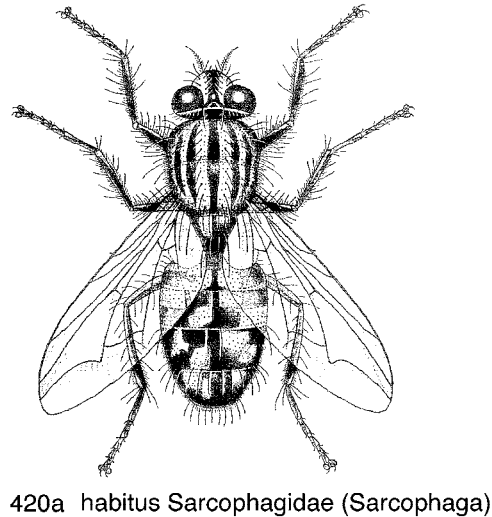
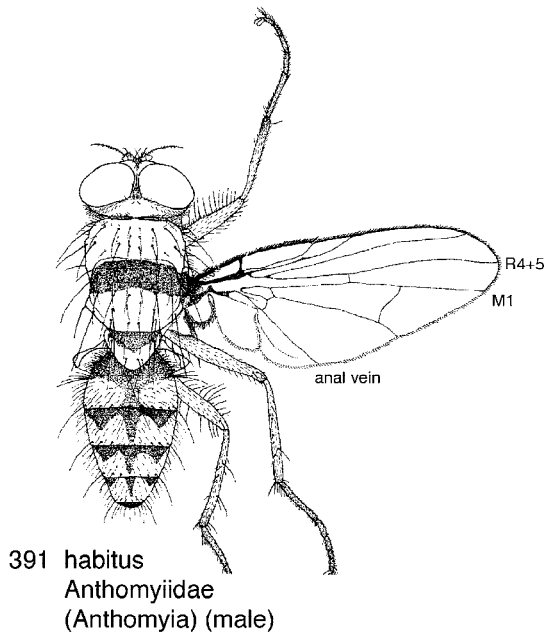
272b wing Carnidae (Hemeromyia)

175 en volgende: fig 391, vleugel Anthomyiidae, vervangen door een habitus figuur.

182 (T)  
>>>

**Sarcophagidae**, figuur 420b toegevoegd, met onderstaande tekstuitbreiding:

[Vaak borstels op de wangen langs de onderkant van het oog. Meeste soorten zijn grijs met zwarte tekening bestaande uit strepen op het borststuk en dambordpatroon op het achterlijf (fig. 420a) en met een vouw of aderaanhangsel op de hoek van ader M1 (fig. 420b).]



### Familiebeschrijvingen:

**Brachystomatidae** (couplet 61; fig. 131)

**Systematiek:** Lagere eremoneure vliegen; superfamilie Empidoidea; afgescheiden van de Empididae door Sinclair & Cumming 2006; met uitzondering van *Brachystoma* sleutelt de familie uit bij de Empididae bij gebrek aan bruikbare kenmerken voor in de tabel; in Europa 13 soorten in 5 genera: *Brachystoma* (2), *Gloma* (1), *Heleodromia* (7), *Pseudoheleodromia* (1) and *Trichopeza* (2).

**Kenmerken:** Kleine tot middelgrote (2-7 mm), slanke, gelig tot donker gekleurde vliegen. Kop klein met relatief grote ogen, mannetjes soms holoptisch; antenna meestal met 3e segment het grootst en met een lange, gewoonlijk apicale arista of stylus; monddelen krachtig, naar beneden gericht richting voorpoten. Vleugels helder of getint; ader R4+5 gevorkt behalve in *Heleodromia*; cel dm altijd aanwezig. Poten krachtig, lang en slank.

**Biologie:** De larven zijn onbekend, vermoed wordt dat ze prederen op andere insecten en in vochtige aarde leven, waarschijnlijk niet aquatisch. De adulten prederen hoofdzakelijk op vliegende Dipera. Ze komen vooral voor in oude bossen, sommige zijn gevangen in vochtige lager gelegen gedeeltes.

**Determinatieliteratuur:** Collin 1961 (Britse eilanden); Gorodkov & Kovalev 1989 (voormalige USSR); Sinclair & Cumming 2006 (klassifikatie); Wagner 1985 (*Heleodromia*); CMPD: geen bijdrage; Catalogus: Chvála & Wagner 1989.

**Mythicomyiidae** (couplet 66; fig. 101, 141-142)

**Systematiek:** Lagere muscomorphe vliegen; superfamilie Asiloidea; traditioneel onderdeel van de Bombyliidae; 7 genera en ongeveer 30 soorten in Europa.

**Kenmerken:** Zeer kleine tot kleine (0.5-5 mm) vliegen. Lichaam kaal of dun bezet met korte haren, gewoonlijk zwart, vaak met een geel vlekkenpatroon; habitus variërend van breed en compact tot lang en slank. Ogen groot, mannetje soms holoptisch; antenna met 4 segmenten, het 3e het grootst, het 4e is de flagellum, de borstelvormige stylus is heel klein. Monddelen lang, zuigend, palpen afwezig of heel klein. Vleugels meestal helder en zonder tekening; vleugeladering gereduceerd, costa onderbroken, ader R2+3 niet gevorkt, diskaalcel open of dicht; in rust worden de vleugels verticaal omhoog gehouden. Poten slank; empodium borstelvormig of afwezig.

**Biologie:** Over de biologie is weinig bekend, wereldwijd zijn slechts zes soorten uitgekweekt. De larven van de Europese soort *Glbellula arctica* (Zetterstedt) zijn gevonden in de nesten van bosmieren (*Formica*), het zijn waarschijnlijk predators. Elders zijn soorten gekweekt uit de eieren van sprinkhanen en als parasiet van solitaire bijen. Adulten worden gevonden op bloemen waarmee ze zich voeden en vaak vlakbij verblijven. De meeste soorten worden gevonden in droge warme gebieden.

**Determinatieliteratuur:** Van der Goot & Van Veen 1996 (NW Europa); Greathead & Evenhuis 2001 (tabel genera); V.F. Zaitzev 1989b (voormalige USSR); CMPD: Greathead & Evenhuis 1997 (as Mythicomyiinae); Catalogus: V.F. Zaitzev 1989d; Evenhuis 2002.

**Trioxselididae** (key couplet 93; fig. 192, 205-206)

**Systematiek:** Acalyprate Brachycera; superfamilie Sphaeroceroidea; traditioneel onderdeel van de Heleomyzidae; in Europa 1 genus, *Trioxselis*, met ongeveer 25 soorten.

**Kenmerken:** Kleine (2-4 mm), meestal grijsachtige vliegen. Arista heel kort pubescent tot kort gepluimd; ocelli aanwezig; Oc-borstels buiten de ocellen driehoek geplaatst, op gelijke hoogte met de voorste ocellus of lager; P-borstels convergent; 2 paar naar achteren gebogen F-borstels; interfrontaal borstels afwezig; vibrissen aanwezig. Vleugel gewoonlijk met een tekening en/of gedeeltelijk getint, zelden helder; costa onderbroken voor uiteinde ader R1; ader Sc compleet maar distale deel dun en vooral bij de costa dicht bij ader R1; dwarsader BM-Cu aanwezig; cel cup gesloten. Tibiae met dorsale preapicale borstel.

**Biologie:** De larven van *Trioxselis* zijn onbekend; sommige soorten zijn gekweekt uit vogelnesten. Adulten houden van warmte en hebben een voorkeur voor open zonnige plekken, zoals duinen, stranden, heides, steppes.

**Determinatieliteratuur:** Hackman 1970 (Europa); Soós 1981 (Centraal Europa); Stackelberg 1989am (voormalige USSR); CMPD: Papp 1998i; Catalogus: Soós 1984j.

## Literatuur

Chvála, M. & Wagner, R., 1989. Family Empididae. - In: Soós, Á. & Papp, L. (eds), Catalogue of Palaearctic Diptera 6: 228-336.

Evenhuis, N.L., 2002. Catalog of the Mythicomyiidae of the world (Insecta: Diptera). - Bishop Museum Bulletin in Entomology 10: 1-85.

Greathead, D.J. & Evenhuis, N.L., 2001. Annotated keys to the genera of African Bombylioidea (Diptera: Bombyliidae; Mythicomyiidae). - African Invertebrates, 42: 105-224.

Sinclair, B.J. & Cumming, J.M., 2006. The morphology, higher-level phylogeny and classification of the Empidoidea (Diptera). - Zootaxa 1180: 1-172.

Soós, Á., 1984j. Family Trioxselididae. - In: Soós, Á. & Papp, L. (eds), Catalogue of Palaearctic Diptera 10: 45-48.

Wagner, R., 1985. A revision of the genus Heleodromia (Diptera, Empididae) in Europe. - Aquatic Insects 7: 33-43.

Zaitzev, V.F., 1989d. Family Bombyliidae. - In: Soós, Á. & Papp, L. (eds), Catalogue of Palaearctic Diptera 6: 43-169.

# Parasieten van de Blinde Bij (*Eristalis tenax* L.)

Sieds van der Schaaf

Pteromalidae, Chalcididae, Figitidae, Ceraphronidae en Diapriidae (Sanders, 191-1).

---

## Summary

*Eristalis tenax* (L.) is a known plague in animal husbandry. Pupating larvae, emerging from slurry pits, can infect cattle with all kinds of diseases. In this literature study several natural parasites are described, none of which appears to be very effective.

---

Veel van de soorten die parasiteren op zweefvliegen (Syrphidae) richten zich op een soort of een groep nauw verwante soorten. Een uitzondering hierop is de Ichneumide *Diplazon laetatorius* (Fab.) die een groot aantal leden van de vliegenorde aanvalt, somst zelfs Coleoptera en Lepidoptera. De verspreiding is wereldwijd en deze soort is in sommige jaren verantwoordelijk voor het parasiteren van 75% van verschillende soorten *Syrphus* en *Metasyrphus*.

## Inleiding

Rattenstaartlarven, de larven van de Blinde Bij (*Eristalis tenax*) zorgen in de veehouderij voor overlast en voor verspreiding van ziekten (Fischer et al., 2006). Dit gebeurt vooral als ze uit de mestput komen en op zoek gaat naar een droge plek om te verpoppen. Er wordt op dit moment nog geen biologische bestrijding toegepast. In opdracht van Protekta heb ik een literatuuronderzoek gedaan naar de parasieten van de Blinde Bij.



Figuur 1. Rattenstaartlarven.

## Parasieten

De voornaamste vijanden van zweefvliegen, in elk geval van de bladluizenetende soorten, zijn de parasiterende Hymenoptera, vooral die uit de superfamilie Ichneumonoidea (sluipwespen).

Hymenoptere parasieten van Syrphidae (zweefvliegen) zijn te vinden binnen de volgende families, voornamelijk parasitaire wespen: Braconidae, Ichneumonidae, Encyrtidae, Eupelmidae,

De meest belangrijke parasieten bevinden zich binnen de 4 Hymenoptere families: Ichneumonidae, Figitidae, Encyrtidae en Pteromalidae. Van de ichneumoniden is waarschijnlijk *Diplazon laetatorius* (Fab.) de meest belangrijkste soort. De sluipwespen parasiteren door eieren in de larve of in het ei van de gastheer te leggen. De volwassen vrouwtjes eten de eieren op van zweefvliegen.

Dat een puparium is geparasiteerd is zichtbaar binnen een paar uur; de huid wordt ongewoon zwart met een koperkleurig of licht vettige schittering. Het lukt de puparium vaak niet om goed uit te rollen en is merkbaar slanker dan een normale pop.

Bij eventuele twijfel kan de onderzoeker nog het beste afwachten of de pop zich normaal ontwikkelt en uitkomt. Gemiddeld komt een zweefvlieg na 7 dagen uit de pop. Komt de zweefvlieg niet volgens schema uit de pop, dan is die waarschijnlijk geparasiteerd, want de ontwikkeling van de parasieten duurt langer dan die van de zweefvliegen. De Ichneumiden komen in 10 dagen of twee weken tevoorschijn, net zo als de Encyrtiden, en de Figitiden doen er 24 tot 39 dagen over om na de verpopping van de gastheer uit te komen.

In de zomer overheersen *Diplazon laetatorius* en de Encyrtide parasieten. Tijdens de lente en zomer kunnen Ichneumonidae van het geslacht *Syrphoctonus* veel voorkomen als parasiet bij zweefvliegen. Volgens een Amerikaans onderzoek parasiteert de Diapriidae *Diapria conica* (Fab.) uitsluitend op de poppen van de Blinde Bij (*Eristalis tenax* (L.)). De levenscyclus van de sluipwesp duurt zo 25 tot 30 dagen. *Diapria conica* F. ontwikkelt zich in de poppen van de Blinde Bij *Eristalis tenax* L. (Sanders 1911). Jonge poppen verdienen de voorkeur en de ovipositor (legboor, legbuis) wordt gewoonlijk

ingestoken achter de buisachtige structuren (pupal cornices) van de pop. De legboor blijft zo'n 1 tot 3 uur ingestoken omdat het complete legsel in één gastheer gaat. Er ontwikkelen zich gemiddeld 35 sluipwespen in één pop. Er is een oververtegenwoordiging aan vrouwtjes, maar voor zover bekend komt dit niet door *thelytokie* (een vorm van maagdelijke voorplanting, dit is het verschijnsel dat vrouwtjes van bepaalde diersoorten nakomelingen kunnen krijgen zonder dat hier mannetjes aan te pas komen: maagdelijke vrouwtjes leggen spontaan eitjes of baren jongen.).

Waarschijnlijk kunnen op korte termijn schimmels worden ingezet. Zo is de schimmel *Entomophthora (Empusa) muscae* pathogeen voor de huisvlieg (*Musca domestica*) Vooral in het voorjaar zijn er huisvliegen met een sterk gebogen en verlengd achterlijf. Deze huisvliegen zijn waarschijnlijk besmet met de schimmel. Door toevallige aanraking van de vlieg met een spore van de schimmel, kan de schimmel op de vlieg verder kiemen. Vervolgens dringt hij de chitinehuid binnen. De schimmel verspreidt zich inwendig door het gehele lichaam van de vlieg, waarna de vlieg sterft. De achtergebleven dode vliegen laten sporen achter, waardoor weer andere vliegen besmet kunnen raken.

Vooraf bij vochtig weer gedijt de schimmel goed. Daarentegen overleeft de schimmel niet bij warmte. In stallen waar de ramen worden afgeschermd tegen zonlicht krijgen de vliegen geen kans om zich van de schimmel te ontdoen. Observaties in afgeschermden stallen gaven een hoger infectieniveau met de schimmel aan dan observaties in vergelijkbare, niet afgeschermden stallen. Het type stal, al dan niet afgeschermd tegen zonlicht, geeft geen verschil in het aantal geïnfecteerde vliegen. De *Entomophthora muscae* (een isolaat van *Pollenia rudius*) is onder laboratoriumomstandigheden voor 100 % infectieus voor de huisvlieg *M. domestica*). De vliegenschimmel doodt vooral oudere vliegen, waardoor het leggen van de volgende generatie (bijna) niet belemmerd wordt en er een volgende generatie vliegen tot ontwikkeling kan komen. Het blijkt dat ook de Blinde Bij vatbaar is voor de schimmel *Empusa muscae*, net als andere Diptera

## Conclusie

De genoemde parasieten hebben het niet echt gemunt op de larvestadia, ze richten zich op meerdere soorten zweefvliegen inclusief de nuttige bladluizeneters. Daarom zijn ze niet geschikt om commercieel te worden ingezet tegen rattenstaartlarven. Voor suggesties omtrent de bestrijding van de rattenstaartlarven houdt de schrijver zich aanbevolen.

Sieds van der Schaaf  
Medewerker productontwikkeling en onderzoek  
Protekta Gemert  
Email: [siedsvanderschaaf@protekta.nl](mailto:siedsvanderschaaf@protekta.nl)  
Of zie de info bij de ledenlijst van NEV.

## Bronnen

### Deskundige

(via diverse proefverslagen in opdracht van praktijkonderzoek Varkenshouderij).

Ing. P.F.M.M. (Peter) Roelofs

Onderzoeker arbeid, arbo en ondernemerschap

Animal Sciences Group van Wageningen UR

e-mail: [Peter.Roelofs@wur.nl](mailto:Peter.Roelofs@wur.nl)

internet: [www.asg.wur.nl](http://www.asg.wur.nl)

### Internet

<http://www.faculty.ucr.edu/~legnerref/taxonomy/diapriid.htm>

<http://nl.wikipedia.org/>

### Literatuur

Fischer, et. al., 2006, *Various stages in the life cycle of syrphid flies (Eristalis tenax; Diptera : Syrphidae) as potential mechanical vectors of pathogens causing mycobacterial infections in pig herds.*

Howard et. al., 1954, *Natural enemies and insecticides that are detrimental to beneficial syrphidae*, Department of Zoology and Entomology, The Ohio State University, Columbus 10.

Schaaf van der, 2007, *Verslag De Blinde bij*, Een proefverslag van afdeling productontwikkeling, Protekta BV plaagdierbestrijding, Postbus 72, Gemert, NL.

# Rariteitjes

Leuke waarnemingen van diptera in 2007 van Roy Kleukers, André van Eck, Theo Zeegers, Leendert-Jan van der Ent en Laurens van der Leij

## Waarneming Roy Kleukers

### *Zwevende dazen*

Op 8 juli 2007 bezocht ik de Moeselpeel, een klein peergebiedje ten zuiden van Weert. Lopend door een vochtig grasland vielen mij enkele dazen op die op ooghoogte langs de bosrand zweefden. Dit had ik nog niet eerder gezien en met wat moeite kon ik enkele foto's maken (zie foto 1 hieronder). Het bijbehorende dier heb ik verzameld. Theo Zeegers dacht op basis van de foto's aan een mannetje van *Hybomitra muehlfeldi*, maar na bestudering van het verzamelde dier bleek het toch om de verwante *H. distinguenda* te gaan. Het zweefgedrag was enigszins verschillend van dat van zweefvliegen omdat de dieren niet precies stilhingen, maar langzaam vooruit gingen. In totaal heb ik zo'n acht zwevende dieren gezien. Ik was vroeg ter plekke, van 7 tot 9 uur 's morgens.

Wellicht wordt dit gedrag, dat waarschijnlijk een balts- of territoriumfunctie heeft, met name 's morgens vertoond, en is dat de reden waarom het niet veel wordt waargenomen. Ook Stubbs & Drake (2001, *British soldier flies and their allies*) vermelden dat de mannetjes van *H. distinguenda* 's ochtends zweefgedrag vertonen. Theo Zeegers had nog andere waarnemingen van zweefgedrag bij dazen: *H. muehlfeldi* (10 jaar jaarlijks in Haaksbergerveen, ochtend en middag), *Philipomyia aprica* (laat in de ochtend richting middaguur Hongarije) en *Hybomitra arpadi* (idem, Tsjechie).

Met dank aan Theo Zeegers voor de determinatie en aanvullende informatie.



Foto 1: mannetje *Hybomitra distinguenda*. Foto: Roy Kleukers.

## Waarnemingen André van Eck

Omdat ik het afgelopen jaar óf in het buitenland (Portugal) vertoefde, óf lange dagen maakte in Amsterdam (werk), óf met de renovatie van mijn woning druk was, heb ik niet bijzonder veel velduren gemaakt. Toch leverden zelfs die paar uurtjes een paar leuke waarnemingen op, die hier wel het vermelden waard zijn.

### *Syrphidae* en *Psilidae* in De Brand, Udenhout

Het was een warmere dag dan de dagen dat ik, vlak ervoor, in Portugal vertoefde. Ruim over de 25 graden Celcius op deze 25<sup>e</sup> april 2007. Mooi genoeg om de bloeiende Meidoorns en de bloeiende *Acer pseudoplatanus* in het gebied De Brand (Am.co 137-403) op te gaan zoeken. En met resultaat, al moet gezegd dat de *Acer* mij nogal tegenviel. Op goede dagen stikt het er van de soorten zweefvliegen. Maar nu bitter weinig, behalve die ene die ik als eerste, bijna te hoog, zag zitten: een mannetje *Psilota anthracina* zat muisstil op een bloem! Tweede vindplaats in Noord-Brabant (na eerder succes van Laurens van der Leij) van deze soort. Dan hoop je natuurlijk nog meer exemplaren tegen te komen, maar een uur later stond de teller nog altijd op 1. Toch moet ie zich ergens mee voortplanten, nietwaar?

Tussen plek A en plek B liep ik nog langs wat dikke Populieren... een bekend plekje voor mij want zoals eigenlijk elk jaar kon er na wat rustig zoeken een vrouwtje *Criorhina pachymera* worden gevonden die eitjes aan het afzetten was tussen de brede ribben in de schors van een boom met een omtrek van zo'n 2 meter. Voor wie het nog niet weet: je hoeft voor deze soort nooit hoog te zoeken. Zover mij bekend zetten ze hun eieren altijd ruimschoots beneden ooghoogte af, zodat je altijd flink door de knieën moet. Als ze stilzitten moet je nog goede ogen hebben om ze te vinden dankzij hun goede schutkleur.

Meidoorns zijn rare struiken: soms zit er niks op de bloemen en soms alles. Ga maar eens na, de tijd van de dag, de wind, zon of geen zon. Het kan verkeren. Ik heb het idee dat het in de middag het beste toeven is rond deze struik, als het heel warm is geweest zelfs pas tegen de avond. Of dan helemaal niet meer, omdat de bloemen 'uitgedroogd' zijn. Volgens mij geuren ze in de middag doorgaans het beste, maar of dat slechts menseninterpretatie is dat weet ik natuurlijk niet.

Deze middag was het rond 15.30 uur even vrij druk. Veel gewone soorten, maar toch ook een paar specialere. Al was het maar omdat ze niet dagelijks of niet overal te vinden zijn. Noem ik vooral even *Eristalis similis* (= *pratorum*), waarvan ik hoopte verder dit seizoen meer exemplaren te vinden, maar het bleef bij dit ene vrouwtje. Dan vind ik *Criorhina asilica*, een mannetje dit keer, ook altijd de moeite waard. In jaren waarin de Sleedoorn nog lang doorbloeit vind je hem ook op die bloemen. En als

kleine zwarte verrassing noem ik ook nog *Heringia* (*Neocnemodon*) *brevidens*. Als je hiervan geen mannetjes vangt wordt het heel lastig, maar ik had geluk vandaag. Ik weet niet of het alleen mijn waarneming is (zal de zweefvliegenatlas uitsluitel geven?), maar ik heb de indruk dat deze soort de laatste jaren meer te vangen is.

Bij het sluiten van de dag nog één aardige waarneming, al was het alleen maar omdat ikzelf weinig weet van de biologie van *Psilidae* (Wortelvliegen). Bij een kleine boomwond van een spar trof ik, naar thuis bleek, *Chyliza annulipes* Macquart, 1835 aan, een vrouwtje. Haar Nederlandse naam luidt ook wel 'boomwondwortelvlieg'. Het kan bijna geen toeval zijn of zij was hier om eitjes bij af te zetten. Deze soort geldt in de tabellen nog altijd als zeldzaam. Eitjes van *Chyliza* worden wel onder bast aangetroffen en bij boomwonden ("In Europe, species of *Chyliza* tend to oviposit in existing wounds, causing phloem necrosis, such as reported for *C. annulipes* Macquart in pines (*Pinus* spp.) (Lyneborg 1987)").

### Literatuur:

Goot, V.S. van der, Veen, M.P. van, 1996. De Spillebeenvliegen, Wortelvliegen en Wolzwevers van Noordwest-Europa.

Lyneborg, L. 1987. On the life history of *Chyliza annulipes* Macquart, 1835 (Diptera:

*Psilidae*). Entomologische Meddelelser 55:27-29.

Michael W. Gates, et al. 2005. A new species of *Pediobius* (Hymenoptera: Eulophidae) parasitizing *Chyliza apicalis* (Diptera: *Psilidae*) in ash trees attacked by *Agrilus planipennis* (Coleoptera: Buprestidae). The Great Lakes Entomologist Vol. 38, Nos. 1 & 2.

### *Pipiza festiva* (*Syrphidae*)

Op 4 mei 2007 ving ik, na een drankgelag de vorige avond in Amsterdam en tegen half vijf de volgende dag pas weer een beetje fit, met de hand, in de Scheveningse Bosjes (Am.co 079-456) een interessant *Pipiza* mannetje. Want het is niet alledaags om een *Pipiza festiva* te vangen; mijn tweede in Nederland pas. Omdat de rugvlekken wat donker uitvielen, geen ongewoon verschijnsel bij *Pipiza*, is er wel verwarring met een nog niet in Nederland geconstateerde soort, namelijk *P. fasciata*.

Toch maar even een stapel literatuur erbij gesleept. Een schrijven van A. Barendregt (onze voorzitter) ten behoeve van het zweefvliegenproject zegt dat, bij twijfel, het beste *Pipiza c.f. fasciata* kan worden aangehouden en dat zou ik best graag willen. Want de korte zwarte haartjes op de thorax, kort voor het schildje zijn aanwezig. Maar de sternieten zijn maar tot het tweede segment geel, wat weer tegen *fasciata* spreekt (ook volgens een vertaalde Russische tabel). Dus laat ik veilig blijven voorlopig. Ben al lang blij met *festiva*!

### Literatuur:

Veen, M.P. van, 2004. Hoverflies of Northwest Europe. Identification keys to the Syrphidae. Violovitsh, N.A., 1983, Sirfidy Sibiri (translation: Goot, V.S. van der & Verlinden, L. 1986. Siberian Syrphidae (Diptera). Forword and keys only)

#### *Chrysotoxum verralli* (Syrphidae)

Mijn moeder was nét verhuisd naar een nóg leuker woninkje dan ze al had. Tijdens mijn eerste bezoek aldaar (Beek-Ubbergen, Am.co. 192-426) moest ik mezelf even luchten, waarbij ik in de straatberm stuitte op een mannetje van *Chrysotoxum verralli*.

Dichter bij de Nederlandse grens dan tot op 1 kilometer had ik deze soort nog niet gevangen, in België. Nu vloog ie echter op 1 kilometer van de Duitse grens, in Nederland. Dus móest ik 'm hebben, wat ook lukte met de blote hand.

#### *Choerades gilvus* (Asilidae)

*Choerades gilvus* is in het zuiden van het land, afgaand op de roofvliegtabel van Mark van Veen, een zeldzame soort. Net even onder de rook van Tilburg staat een vette stip, waarmee vermoedelijk de Rechte Heide wordt bedoeld. Helaas heb ik hem daar nooit gezien. Dat is niet verwonderlijk, want ik kom er niet zo vaak.

Wel was ik enkele weken geleden, op 30 september, te gast op een klein hersteld heidegebiedje net over de grens in België. Zelfs op recente kaarten staat het terrein nog als naaldbos getekend, maar op 'google earth' is wel te zien hoedanig dit gebied opgeknapt is. Het heet "Het Geheul", nabij Merksplas (Am.co 121-376). Die zondagmiddag vond ik er 1 *Choerades gilvus* mannetje zonnend op een liggende boomstam. Daarnaast nog minimaal vier exemplaren *Asilus crabroniformis*, waaronder een copula. Mij dunkt dat goetijdig heideherstel z'n vruchten af kan werpen!

Literatuur:

Veen, M.P. van, 1996. De Roofvliegen van Nederland.

### Waarnemingen van Theo Zeegers

André was niet de enige die *Choerades gilvus* ving zoals blijkt uit het **rariteitjes van Theo Zeegers**

#### *Choerades gilvus* weer op de Utrechtse Heuvelrug

Op 13 augustus 2007 bezocht ik het Leersumse Veld, alwaar ik uitgebreid foto's maakte van een *Asilus crabroniformis* bij een koeienvlaai. Tijdens dat fotograferen kwam er een insect voorbij, dat ik aanvankelijk voor een bij aanzag, iets als een zeer grote *Sphecodes albilabris*. Omdat dat een voorjaarssoort is die niet in augustus vliegt, volgde ik de 'bij' en zag die landen op een nabijgelegen recent omgewaaide Grove Den. Het bleek om de roofvlieg *Choerades gilvus* te gaan. De soort is onmiskenbaar, zoals dat heet. Helaas was ik te verbijsterd om een

foto te maken. Na een seconde of tien vloog de vlieg weg. Ik heb nog lang gezocht op deze en nabijgelegen dennen, maar de vlieg niet meer teruggevonden.

*Choerades gilvus* lijkt in ons land bedreigd en vrijwel tot de Veluwe beperkt. De soort was al decennia niet meer op de Utrechtse Heuvelrug waargenomen.

### Rariteitjes van Leendert Jan van der Ent

#### *Ongewone zweefjes op Klimop in Malden*

Dit najaar zaten op bloeiende klimop in Malden een aantal ongewone zweefvliegen:

18 september: 1 vr *Volucella pellucens*;

28 september: 1 vrouwtje *Epistrophe grossulariae* + 1 mannetje *Xanthandrus comtus*;

3 oktober: 1 vrouwtje *Dasysyrphus tricinctus*;

4 oktober: 1 mannetje *Sericomyia silentis*;

6 oktober: 1 vrouwtje *Xanthandrus comtus*;

15 oktober 1 vr *Ferdinandea cuprea*.

Met als opmerking dat de klimop dit jaar 2 weken eerder bloeide als normaal en dat ook de Struikhei van naburige heideterreinen half september vrijwel geheel uitgebloeid was. Misschien geen toeval...

#### *Twee vrij zeldzame september-Cheilosia's*

Op 18 september zag ik na enkele jaren afwezig te zijn geweest weer een vrouwtje *Cheilosia caerulea* vlak bij mijn huis in Malden. Dit keer op Herfstaster. Op 21 september trof ik in een heidegebied ten ZO van Heesch (Noord-Brabant) een vrouwtje *Cheilosia longula* aan - mijn eerste waarneming van deze soort in Nederland.

### Waarnemingen van Laurens van der Leij

#### *Callicera fagesii* en *Didea alneti* bij het Reichswald

Op 4 augustus 2007 ving ik tijdens een fietstocht door het noorden van Limburg bij Milsbeek (RD:197.8-416.1) een vrouwtje *Callicera fagesii*. Het gedrag van het diertje was een beetje vreemd: scharrelend als een bij op een plek in het hoge gras waar absoluut niets in bloei stond. Ter plekke was er zo op het eerste gezicht ook geen geschikte paats voor eiafzet te vinden..

De vangplek lag nog net op Nederlands grondgebied aan de rand van het Reichswald waar vermoedelijk wel een geschikt voorplantingsbiotoop te vinden is.

Tien dagen later was ik weer ter plekke, dit keer samen met Theo Peeters om bijen te inventariseren. Nauwelijks 20 meter van de *Callicera* vangplek liet een vrouwtje *Didea alneti* zich door mij verschalken.

*Chymomyza amoena* (Drosophilidae), niets bijzonders meer!

Sommige soorten verspreiden zich snel na

introductie, zo ook *Chymomyza amoena*. Na in 2002 voor het eerst in de Kaaistoep bij Tilburg (RD 129-394) uit een raamval gevestigd te zijn was de soort ter plaatse in 2007 zeer algemeen. Op 20 augustus werden er enige tientallen exemplaren gevangen en waargenomen onder eiken in het gebied. Op 30 juli had ik de soort al gevangen bij het voormalig Fort Isabella bij Vught (RD: 147-409), ook in een eikenbos en op 8 september ving ik enkele exemplaren tijdens de 777 soortendag van de KNNV Tilburg bij Moerenburg (RD: 136-396), als een van de 55 soorten volwassen diptera die ik waarnam/ving. Overigens waren er nog genoeg plekken in Brabant waar ik de soort, ondanks gericht zoeken, niet aantrof.

*Odinia boletina* (Oдиниidae) en *Hirtodrosophila confusa* (Drosophilidae) op Echte Tonderzwam (*Fomes fomentarius*)

Tussen de provinciale weg N65 en de spoorlijn Den Bosch - Tilburg ligt naast een villawijk een stuk gemengd bos met daarin een beukenlaan. Een aantal van deze beuken is dood of ernstig aangetast door onder andere de Echte tonderzwam (*Fomes fomentarius*). Op 20 april 2007 ving ik op de onderkant van een dergelijke zwam op dode beuk (RD: 146.515-406.600) *Hirtodrosophila confusa* (2m, 3v).

Op 28 april *Odinia boletina* (1m, 2v) en wederom *H. confusa* (2m, 3v) en tenslotte op 8 augustus weer 2 vrouwtjes *O. boletina*. Van beide soorten is bekend dat de larven in paddenstoelen leven.

## In memoriam Bob van Aartsen

Bob van Aartsen  
19 mei 1920 – 1 juli 2007

Na een kort ziekbed is op 1 juli jongstleden Bob van Aartsen overleden. Hiermee is een belangrijk persoon voor de Nederlandse Entomologie weggefallen. Niemand heeft méér materiaal verzameld op zo'n enthousiaste en grondige manier als Bob. Ooit begonnen met vlinders en in de jaren 60 verslingerd geraakt aan de vliegen, waar hij toch het meest om bekend stond, zeker de laatste decennia. In zijn eentje heeft hij honderden nieuwe soorten voor Nederland verzameld. In zijn meest actieve jaren met behulp van tot wel 10 malaisevallen tegelijk verspreid over het land.

Door zijn werk als vertegenwoordiger was hij in de unieke positie om in de meest ongebruikelijke uithoeken van het land materiaal te verzamelen, iets dat hij met nooit aflatend enthousiasme heeft gedaan.

Volgend jaar zal er een In memoriam verschijnen in Entomologische Berichten met een uiteenzetting van zijn entomologische verdiensten. Geheel in zijn stijl heeft zijn allerlaatste entomologische veldactiviteit, een excursie op 21 april 2007 samen met Menno Reemer en John Smit, nog een nieuwe soort zweefvlieg voor Nederland opgeleverd: *Brachyopa dorsata*.

John T. Smit & Th. Zeegers



Bob van Aartsen (2e van links) samen met leden van de werkgroep Entomologie van het Zeeuws Landschap aan het vangen op Paulinashorch in het gebied Braakman (fotograaf en datum onbekend, dank aan Theo Peeters voor het beschikbaar stellen van de foto)

# Verslag van het Dipteraweekend 2007 in Wouw

Gerard Pennards

## Dipteraweekend 2007

Dit jaar vond het Dipteraweekend plaats op 1, 2 en 3 juni 2007. We hadden hierbij gekozen om in het westen van Noord Brabant te gaan zitten (grofweg tussen Bergen op Zoom en Roosendaal) en daarvoor was een blokhut met toebehoor georganiseerd in het plaatsje Wouw. Het handelde zich hier om het clubhuis van de plaatselijke scouting, en het was een prima accommodatie. Ook het weerbericht was in orde, het beloofde dan ook een prima weekend te worden. Inderdaad hebben we van vrijdag tot en met zondag mooi weer gehad met veel zon en aangename temperaturen.

Helaas was de opkomst met in totaal 8 personen bepaald magertjes te noemen, hopelijk was dat slechts een negatieve uitschieter en wordt het volgende weekeinde weer druk bezocht! De deelnemers: Aat Barendregt, Paul Beuk, André van Eck, Hans Huijbregts, Laurens van der Leij, Pjotr Oosterbroek, Gerard Pennards en Jan Velterop.

De meesten waren al aanwezig op vrijdag, enkelen arriveerden op de zaterdagmorgen. Op deze vrijdag werden er al enkele vliegjes getikt door bijvoorbeeld Laurens, op zijn weg naar Wouw. Ook in Wouw (enige Tipuliden bij de Waterburcht), Etten Leur en Oosterhout werden op de vrijdag al wat vliegen gevangen. Op de vrijdagavond werd met behulp van enkele kaarten uitgezocht hoe het programma er uit zou gaan zien voor de komende dagen.

Zaterdagmorgen werd gekozen om gebieden in de buurt van Bergen op Zoom te bezoeken. We waren eerst actief aan de oevers van het Markiezaatsmeer, RD 078-385 (de Duintjes) en RD 079-385 en 079-386 (Mattemburgh). Dit gebied staat bekend als Mattenburgh-Groot Molenbeek. Het Markiezaat is een groot voormalig kweldergebied dat door de Oesterdam en het Rijn-Schelde kanaal is afgesneden van de Oosterschelde.

Zaterdagmiddag hadden we ervoor gekozen om in de buurt van Steenbergen een gebied te bezoeken dat Polder het Oudland heet, RD 081-397 en 082-397. Dit gebied bestaat uit loofbos en vochtig grasland.

Na de inspanningen van de dag zijn we 's avonds met z'n allen gaan eten in Wouw bij de plaatselijke Chinees, wat zeer goed beviel. De rest van de avond werden er nog wat versnaperingen genuttigd en natuurlijk de vangsten van de dag bepraat, tot eenieder moe maar voldaan in de slaapzak kroop.

Voor de zondag zag het program er als volgt uit:

In de morgen hadden we besloten een 200 ha gebied ten westen van Zundert te bezoeken, het landgoed de Oude Buissche Heide, (RD 097-386, 097-387 en 098-386 en 098-387).

De Oude Buissche Heide bestaat uit bos, vennen en heide en kan erg nat en drassig zijn. Veel loofbomen, varens en kruiden, en men voert een natuurvriendelijk beheer waarbij vooral het dode hout blijft liggen en dat is overduidelijk te merken. De landbouwgronden tussen de gebieden door worden door Natuurmonumenten op natuurvriendelijke manier bebouwd.

In dit gebied hadden we qua zweefvliegen dan ook het grootste succes van het weekend, want er werden maar liefst 4 exemplaren (1v 3m) *Chalcosyrphus piger* gevangen.

Het moge duidelijk zijn dat de soort in ieder geval weer in Nederland in populatie te vinden is.

Na deze interessante morgen gingen enkele mensen alweer naar huis, maar enige anderen wilden dan toch nog een ander gebied bezoeken, en in dit geval werd gekozen voor een klein gebiedje aan de Belgische grens genaamd de Matjens (RD 096-382 en 096-383) Sommigen onder ons hebben dan uiteindelijk ook nog ten noorden van Zundert de Pannenhoeftreef (RD 103-391 en 104-392) bezocht.

Dit was dan ook alweer het einde van een warm en zonnig Dipteraweekend en ook qua vondsten was het zeer zeker de moeite waard! Alle ingezonden waarnemingen staan op de volgende pagina's.

## Legenda soortenlijst

- A = Wouw, Beekstraat AC 085-392, 01/02-06-2007  
Op 01-06 alleen 3 mannetjes *Episyrphus balteatus*
- B = Wouw, Waterburcht AC 086-394, 01-06-2007
- C = Etten Leur, Bredase baan tuin AC 103-396, 01-06-2007
- D = Oosterhout, Markkanaal AC 115-406, 01-06-2007
- E = Steenbergen, het Oudland AC 082-397, 02-06-2007
- F = Woensdrecht, de duintjes AC 079-385, 02-06-2007
- G = Bergen op Zoom, Duintjes AC 078-385, 02-06-2007
- H = Steenbergen, Oudland AC 081-397, 02-06-2007
- I = Bergen op Zoom, Mattemburgh AC 079-386, 02-06-2007
- J = De Matjens, Achtmaal, AC 096-382, 03-06-2007
- K = Achtmaal, Lepelstraat AC 096-383, 03-06-2007
- L = Achtmaal, Oude Buissche Heide AC 097-386, 03-06-2007
- M = Achtmaal, Oude Buissche Heide AC 097-387, 03-06-2007
- N = Achtmaal, Oude Buissche Heide AC 098-386, 03-06-2007
- O = Zundert, Oude Buisse Heide AC 098-387, 03-06-2007
- P = Zundert, Pannenhoeftreef AC 103-391, 03-06-2007
- Q = Zundert, Pannenhoeftreef AC 104-392, 03-06-2007

	Totalen	LOCATIES																
		A	B	C	D	E	F	G	H	I	J	K	L	M	N	O	P	Q
<b>AGROMYZIDAE</b>																		
<i>Cerodontha denticornis</i>	1																	
<i>Chromatomyia nigra</i>	2								1v									
<b>ANTHOMYIIDAE</b>																		
<i>Anthomyiidae</i> sp.	1								1v									
<i>Delia</i> sp.	1								1m									
<i>Delia platara</i>	13								6m									
<i>Paregle audaccula</i>	1												4v					
<b>ASILIDAE</b>																		
<i>Dioctria atricapilla</i>	10																	
<i>Dioctria cothurnata</i>	1																	
<i>Dioctria hyalipennis</i>	3								1m 2v	1m								
<i>Dioctria linearis</i>	2								1m 1v									
<i>Dioctria rufipes</i>	1								1v									
<i>Dysmachus trigonus</i>	1								1v									
<i>Eutolmus rufibarbus</i>	1																	
<i>Leptogaster cylindrica</i>	1																	
<i>Neotamus cyanurus</i>	4																	
<i>Phitonicus albiceps</i>	1									1m								
<b>BOMBYLIIDAE</b>																		
<i>Anthrax anthrax</i>	1																	
<b>CALLIPHORIDAE</b>																		
<i>Bellardia vulgaris</i>	3																	
<i>Calliphora vicina</i>	3								2m 1v									
<i>Calliphora vomitoria</i>	2								1m									
<i>Lucilia ampullacea</i>	3																	
<i>Lucilia bufonivora</i>	14																	
<i>Lucilia caesar</i>	14																	
<i>Lucilia illustris</i>	1																	
<i>Lucilia silvarum</i>	9																	
<i>Pollenia angustigena</i>	30																	
<i>Pollenia griseotomentosa</i>	1																	
<i>Pollenia rudis</i>	19																	
<i>Protocalliphora azurea</i>	1																	
<b>CHAMAEMYIIDAE</b>																		
<i>Chamaemyiidae</i> sp.	1																	
<b>CONOPIIDAE</b>																		
<i>Sicus ferrugineus</i>	8																	
<b>DOLICHOPODIDAE</b>																		
<i>Dolichopodidae</i> sp.	1																	
<i>Dolichopus simplex</i>	3																	
<i>Dolichopus vitripennis</i>	1																	
<i>Sciapus basiliicus</i>	1																	
<i>Sciapus zonulatus</i>	1																	

	Totalen	LOCATIES																
		A	B	C	D	E	F	G	H	I	J	K	L	M	N	O	P	Q
DROSOPHILIDAE																		
Scaptomyza flava	1										1v							
EMPIDAE																		
Empis livida	2										1m							
Empis rufiventris	1										1v							
Empis tessellata	6				1m 2v						1v			1v	1ex			
FANNIIDAE																		
Fannia armata	1																	
Fannia atra	2										2v							
Fannia fuscata	1										1v							
HYBOTIDAE																		
Platypalpus minutus	1										1v							
LAUXANIIDAE																		
Tricholauxania praeusta	1			1 ex														
LONCHOPTERIDAE																		
Lonchoptera lutea	1										1v							
MICROPEZIDAE																		
Neria femoralis	1							1m										
MUSCIDAE																		
Muscidae sp.	1										1m							
Eudasyphora cyanella	1																	
Graphomya maculata	3							1m 1v										
Haematobosca stimulans	1																	
Helina obscurata	1										1v							
Hydrotaea ignava	1										1m							
Hydrotaea irritans	1										1m							
Mesembrina meridiana	2										1v							
Morellia hortorum	5										5m							
Musca autumnalis	9										2m							
Muscina levida	1										1m							
Muscina prolapsa	1																	
Mydaea urbana	1																	
Neomyia cornicina	3										1m 1v							
Phaonia errans	1																	
Phaonia fuscata	1																	
Phaonia incana	4										3m 1v							
Phaonia tuguriorum	1																	
Polietes domitor	1																	
Polietes lardarius	1																	
Polietes meridionalis	4																	
Spilogona demigrata	8										1v							
Stomoxys calcitrans	1										1v							
	3																	

	Totalen	LOCATIES																	
		A	B	C	D	E	F	G	H	I	J	K	L	M	N	O	P	Q	
OPOMYZIDAE																			
Opomyza germinatronis	2							lex			lex								
RHAGIONIDAE																			
Chrysopilus auratus	2					1v					1m								
Rhagio scolopaeus	3													1m 1v					
SARCOPHAGIDAE																			
Metopia argyrocephala	3					2m 1v													
Sarcophaga dissimilis	1							1m											
Sarcophaga vagans	4							4m											
Sarcophaga lasiostyla	1											1m							
Sarcophaga nigriventris	2					2m					3m								
Sarcophaga similis	3																		
Sarcophaga caeruleascens	2					2m		2m											
Sarcophaga lehmanni	25					2m		16m 4v											
Sarcophaga variegata	3																		
Sarcophaga incisulobata	6					7m		2m			1m		3m						
Senotamia conica	17												7m 3v						
SCATHOPHAGIDAE																			
Scatophaga stercoraria	4					lex		lex			lex		1v						
SEPSIDAE																			
Sepsis orthocnemis	1							1v											
SCIOMYZIDAE																			
Pherbinia coryleti	1																		
Tetanocera elata	1										1m								
STRATIOMYIDAE																			
Chloromyia formosa	8					1v													
Oxycera trilineata	1					1m					1m 2ex		1m	1m 1v	1ex				
SYRPHIDAE																			
Anasimya lineata	3																		
Baccha elongata	1										1m 1v								
Brachypalpoides lentus	5																		
Chalcosyrphus nemorum	3					2m 2v 1ex													
Chalcosyrphus piger	4																		
Cheilosia albitarsis	7																		
Cheilosia illustrata	1					4v													
Cheilosia pagana	3					1m													
Cheilosia scutellata	1					1m													
Chrysotoxum cautum	1																		

	LOCATIES																	
	Totaal	A	B	C	D	E	F	G	H	I	J	K	L	M	N	O	P	Q
SYRPHIDAE (vervolg)																		
<i>Criorhina berberina</i>	7					4v 1ex	1m									1m 1ex		
<i>Didea fasciata</i>	3	3m + 2m			1v	1v 20ex	1v 1ex 3m 1m		1v 1ex	10ex	6ex	1m 1v	1m 1v	1m 1v 1ex		1m 1v	1v	3v
<i>Episyrphus balteatus</i>	60					2m 1v	2m		2m		1m 1v	1m	1v 1ex					
<i>Eristalinus sepulchralis</i>	1						1v				5ex				1m			
<i>Eristalis arbustorum</i>	5						1v				5ex				5ex			
<i>Eristalis interrupta</i>	20						1v				5ex							
<i>Eristalis intricaria</i>	1						1v			1m								
<i>Eristalis pertinax</i>	10				1m	5m	1v		1v	1v	4v							
<i>Eristalis tenax</i>	15					1v	2v											
<i>Eupeodes corollae</i>	8						1v				1v							
<i>Eupeodes lapponicus</i>	1						1v											1v
<i>Eupeodes latifasciatus</i>	1																	
<i>Eupeodes luniger</i>	4												1v					
<i>Ferdinandea cuprea</i>	1																	
<i>Helophilus pendulus</i>	23				1m	1v			1ex		2ex	1m	1m 1v 1ex	5ex	1v 1ex			
<i>Helophilus trivittatus</i>	6									2v	2m		1m 1v	1m	1ex			
<i>Lejogaster metallina</i>	2							1v			1ex			1m 4v	1m 1v			
<i>Melanostoma mellinum</i>	9														1m			
<i>Melanostoma scalare</i>	2					1m									1m			
<i>Meliscaeva auricollis</i>	14					3m 3v	1m 1v	1m	1v	1m 3v	1v	2v	1v	1v	1m 1ex			1v 5ex
<i>Myatropa florea</i>	55					1v 5ex	1m 1ex		1v	1ex	5ex	1m	1m 25ex	3ex	1m 1ex			
<i>Paragus haemorrhous</i>	2														1ex			
<i>Paragus sp.</i>	1														1v			
<i>Parhelophilus frutetorum</i>	5					1m 2v	1m								1ex			
<i>Parhelophilus versicolor</i>	2														1v			1m
<i>Pipizella viduata</i>	4						2m 1v			1m	1m							
<i>Platycheirus albimanus</i>	2					1v												
<i>Platycheirus clypeatus</i>	1						1m											
<i>Platycheirus europaeus</i>	1						1m	1v	1v									
<i>Platycheirus peltatus</i>	2						1m				1v							
<i>Platycheirus scambus</i>	1										2							
<i>Pyrophaena granditarsa</i>	2																	
<i>Pyrophaena rosarum</i>	1																	
<i>Rhingia campestris</i>	16					4v	1v 1ex		1ex		1v 2ex	1v	1v 1ex		1ex			
<i>Scaeva pyrastris</i>	1						1m								1m 1ex			
<i>Scaeva selenitica</i>	7						3m 1v	1v		1m	1m 1v				1m			
<i>Sphaerophoria scripta</i>	10						1v 3ex	1m										
<i>Syrphia pipiens</i>	7									1v			1m 1v		1v			1v
<i>Syrphus ribesii</i>	3						1m											
<i>Syrphus torvus</i>	47					1m 1v	5m 3v	1v	1m 1v	10ex	6ex	1m	2m	3m 3v	1m 1v 1ex	1m		1v
<i>Syrphus vitripennis</i>	13				3v	1m 1v	1v	1v	2m		1v	5m 1v 2v			1m 1ex			1v
<i>Temnostoma bombylans</i>	6						1m		1m						1m 1ex			1m
<i>Temnostoma vespiforme</i>	3						3v	1v	1ex	2m 1ex	4v 7ex			1m	1m 2ex			1m
<i>Tropidia scita</i>	20					2v			1m		2m				3m 1v			1m
<i>Volucella bombylans</i>	23					5m 3v	1m		1ex		2m		1m	1v 1ex	1m 2ex			2m
<i>Volucella pellucens</i>	5					1m			1m						2ex			1v
<i>Xanthandrus comitus</i>	1								1m						1m 1ex			1v
<i>Xylota segnis</i>	5					1v			1m						1m 1ex			1v
<i>Xylota sylvanum</i>	5					2m 1v			1v						1ex			

	LOCATIES																	
	Totale	A	B	C	D	E	F	G	H	I	J	K	L	M	N	O	P	Q
<b>TABANIDAE</b>																		
Haematopota pluvialis	1										lv		lv					
Hybomitra bimaculata	2																	
<b>TACHINIDAE</b>																		
Blepharipa pratensis	1				1m													
Dexiosoma caninum	1						lv						1m					
Hemida obscuripennis	1								1m									
Phorocera obscura	1						lv											
Phryxe nemea	1						lv											
Phryxe vulgaris	1						1m		1m									
Theaira nigripes	4						3m	1m			1m							
Zophomyia temula	5							2v										
<b>TANYPEZIDAE</b>																		
Tanypeza longimana	1				lv													
<b>TEPHRITIDAE</b>																		
Philophylla caesio	1				lv													
Terellia ruficauda	1																	
Urophora cardui	1																	
Xyphosia miliaria	1																	
<b>THEREVIDAE</b>																		
Thereva bipunctata	1																	
<b>TIPULIDAE</b>																		
Dictenidia bimaculata	1					lv												
Nephrotoma appendiculata	1																	
Tanyptera (Tanyptera) atrata	1					lv												
Tipula flavolineata	1					1m												
Tipula fascipennis	12					6m												
Tipula lunata	1																	
Tipula varicornis	1					lv												
Tipula lateralis	1					lv												
<b>XYLOMYIDAE</b>																		
Solva marginata	1					lv												

# Linnaeus en de indeling en naamgeving van de diptera

Jan H.C. Velterop.

## Inleiding

Linnaeus zit met een probleem. Hij moet orde scheppen in de plantjes, diertjes en stenen die de rijke meneer Clifford allemaal bij elkaar verzameld had. In die tijd kan hij wonen op het landgoed van Clifford, de Hartekamp in Heemstede. Hij is net in 1735 doctor geworden aan de Universiteit van Harderwijk en kan meteen beginnen. Twee jaar later heeft hij een mooi boek klaar over alle hebbe-dingen van meneer Clifford. Met vele nieuwe soorten erin beschreven. En met een nieuw systeem om planten en dieren in groepjes in te delen.

De naam is nog steeds een langere beschrijving, volgens de gangbare gewoonte. Pas in de tiende uitgave van zijn *Systema Naturae* in 1758 past hij het principe van de dubbele naam toe op de dierenwereld. Dat boek is het begin van de moderne systematiek en naamgeving. Oudere namen zijn niet meer geldig. Voor de fijnere indeling heeft Linnaeus vele jaren gepuzzeld.

## Indeling van de Vliegen

Linnaeus deelt het dierenrijk in op eenvoudige morfologische kenmerken, geheel op vorm en uiterlijk. De orden deelt hij in naar de bouw van de vleugels:

vleugels geheel verhard	<i>Coleoptera</i> , schildvleugeligen, kevers
vleugels half verhard	<i>Hemiptera</i> , halfvleugeligen, wantsen
vleugels met schubben	<i>Lepidoptera</i> , schubvleugeligen, vlinders
vleugels helder, anus stomp	<i>Neuroptera</i> , netvleugeligen
vleugels helder, anus scherp	<i>Hymenoptera</i> , vliesvleugeligen, bijen en wespen
twee vleugels en halters	<i>Diptera</i> , tweevleugeligen, vliegen en muggen.
zonder vleugels of schilden	<i>Aptera</i> , ongevluegelden

De Orden verdeelt hij weer in Families. Als je dan alle soorten van de familie zweefvliegen moet herkennen – en ook nog onthouden – ben je nog niet klaar. Voor Nederland alleen al meer dan 300 soorten. Wat op elkaar lijkt moet in een Geslacht (Genus) bij elkaar gezet worden. En dan neem je een tweede naam erbij voor de soort. Voor deze soortnaam stelt Linnaeus drie eisen: kort – uniek binnen één geslacht – en onveranderlijk. Dit

laatste principe past hij nog niet toe op de spelling. Brilljante vondst om de zaak overzichtelijk te maken door de combinatie van twee namen.

Hoe hij dat uitwerkt laat het voorbeeld van de vliegen zien. Die deelt hij mooi in naar de vorm van de snuit. Hij heeft er tien geslachten voor bedacht, waarvan er zes met een huidige familie overeenkomen. Drie hebben tevens soorten van andere families. *Tipula* is een verzameling van 12 muggenfamilies, terwijl al de rest onder het verzamel-rest-genus *Musca* valt.

220. <i>Oestrus</i> , mond gesloten	5 soorten horzels, fam. <i>Oestridae</i> ; zie Foto 1
221. <i>Tipula</i> , mond + zij-flappen	37 soorten, 13 uit fam. <i>Tipulidae</i> , de rest uit 11 andere families, ook bv <i>Bibionidae</i> als <i>Bibio marci</i>
222. <i>Musca</i> , mond ongetand + snuit	<i>Anthomyiidae</i> , <i>Calliphoridae</i> , <i>Muscidae</i> , <i>Rhagionidae</i> , <i>Stratiomyiidae</i> , <i>Syrphidae</i> , <i>Tachinidae</i> , <i>Therevidae</i> en vele Acalyprata families; van de <i>Sarcophagidae</i> alleen de soort <i>M. carnaria</i>
223. <i>Tabanus</i> , mond getand + snuit	12 soorten dazen, fam. <i>Tabanidae</i>
224. <i>Culex</i> , + geknikte snuit	6 soorten uit fam. <i>Culicidae</i> , <i>Limoniidae</i> en <i>Simuliidae</i> , maar ook <i>Empis stercorea</i>
225. <i>Empis</i> , mond + rechte snuit	3 soorten <i>Empis</i> , fam. <i>Empididae</i> , dansvliegen
226. <i>Conops</i> , mond + geknikte snuit	3 soorten <i>Conopidae</i> , blaaskopvliegen, maar ook 2 soorten <i>Stomoxyni</i> , fam. <i>Muscidae</i> en de <i>Syrphidae Rhingia rostrata</i>
227. <i>Asilus</i> , mond met rechte snuit	12 soorten roofvliegen, fam. <i>Asilidae</i>
228. <i>Bombylius</i> , mond + zachte snuit	3 soorten wolzwevers, fam. <i>Bombyliidae</i>
229. <i>Hippobosca</i> , mond + korte snuit	4 soorten luisvliegen, fam. <i>Hippoboscidae</i>

## Moderne systematiek en naamgeving.

Het is een briljant begin van de systematiek. Al ziet het er primitief uit voor een modern bioloog. De dubbele naam is eind negentiende eeuw internationaal vastgelegd. Voor planten is *Species Plantarum* van 1753 het beginpunt. Voor dieren *Systema Naturae* van 1758. In 1905 zijn de eerste internationale afspraken voor diernamen vastgelegd. Pas in 1961 is de eerste editie van de huidige code verschenen. Alles uit noodzaak door de toenemende verwarring van veel nieuwe soorten en beschrijvingen.

In de code is afgesproken dat de oudste naam voorrang heeft. Met veel regels hoe je dat moet vaststellen.



Foto 1: Vlieg zonder snuit: de reehorzel. Foto: Reinhard Eussner.

Gevolg is natuurlijk dat er regelmatig naamsveranderingen zijn door nieuwe ontdekkingen. Soorten zijn meermalen beschreven en hebben dus meer namen. Iemand ontdekt dat één enkele soort toch uit twee of meer soorten bestaat. Iemand vindt dat een naam vroeger voor een andere soort gebruikt is, wat iedereen weer vergeten was. Er worden in oude verzamelingen nieuwe soorten gevonden, die niet eerder herkend zijn.

Ook ontdekt iemand soms dat een oude soort van Linnaeus altijd verkeerd is uitgelegd. In 1987 gebeurde dat met de gewone vleesvlieg, *Sarcophaga carnaria*. Besluit van de Internationale Commissie voor Naamgeving is: de gangbare naam moet vervangen worden wegens de "nieuw ontdekte". De oude naam geldt dan voor de oorspronkelijke soort. Door de vele onbetrouwbare vermeldingen in de literatuur levert dit geen grote bezwaren op. De gangbare soort krijgt dan een nieuwe naam, meestal de oudste beschikbare. In 2006 besluit de Commissie tegenovergesteld: een drietal zweefvliegen moet de gangbare namen behouden.

Ook een nieuwe groepering leidt tot nieuwe namen. De indeling van dieren moet in onze tijd de evolutie van een groep tot boom of waaier van soorten laten zien. Een soort krijgt in de strijd om het bestaan nieuwe organen, die de verwante soorten niet hebben. Die kreeg vroeger een aparte geslachtsnaam. Die naam moet ingeleverd, als ontdekt wordt dat de verschillen met zustersoorten niet groot genoeg zijn voor een aparte geslachtsnaam.

Ook is de functie van de systematiek veranderd. Vroeger was overzicht scheppen genoeg. In de moderne biologie moet het systeem de geschiedenis van de evolutie weergeven. Een geslacht is een takje uit de levensboom waarin alle soorten zitten met gelijke afstamming. Een familie is een grotere tak van die levensboom. En zo verder voor orde, klasse en alle andere categorieën die men bedenken kan.

Eis van uniformiteit.

Naast de nieuwe vondsten van wetenschappers zijn er andere moeilijkheden. Spelling zegt soms voor verwarring. De soortnaam is vaak een bijvoeglijk naamwoord. Dat krijgt dus een mannelijke of vrouwelijke uitgang, aangepast aan de naam van het geslacht. Bij meerdere wisselingen hiervan ontstaan fouten. Bijvoorbeeld *pulcher* wordt eerst *pulchra* en vervolgens *pulchrus*, wat helemaal niet bestaat in het latijn.

Dit is heel groot probleem geworden door de computer. Die vindt niets meer bij één fout teken. Om alles te vinden op internet van een soort moet je twee keer zoeken, met beide uitgangen. Om dit te voorkomen krijgen nieuwe soorten vaak een bijwoord als soortnaam. Dat verandert niet mee. Anderen pleiten voor het vastleggen van de eerste schrijfwijze. Daarvan gruwen de latinisten weer, dat is tegen hun taalgevoel. Al zal dit in de heel verre toekomst wel de afspraak worden. Gewoon voor de praktijk. De Engelse en Amerikaanse uitspraak heeft toch al een lachertje gemaakt van klassieke taal. Taal is nu eenmaal een levend iets.

Enschede, 17 november 2007



*Leucozona inopinata* is een mooi voorbeeld van naamsveranderingen. Er was één soort bekend, *L. lucorum*. Tot Doczkal in 1998 ontdekte: dit zijn 2 verschillende soorten. Voornaamste verschil: voorlaatste segment van het achterlijf heeft witte haren aan de zijkanten bij *L. lucorum*. Dit is geheel zwart behaard bij de tweede soort. De oude naam: *L. nigripila* moet dan voor deze soort gelden. Totdat ontdekt werd dat *L. nigripila* er wat anders uitziet en alleen in de Kaukasus leeft. Dus heeft Doczkal de verschillen in 2000 goed beschreven en een nieuwe naam bedacht: *L. inopinata*, "de onverwachte". Met dank aan de fotograaf W. Rutkies

# Agenda

## Zaterdag 2 februari 2008. Dipteradag 2008:

De wintervergadering van de sectie Diptera zal dit jaar plaatsvinden, als vanouds, op het ZMA te Amsterdam (Plantage Middenlaan 64).

Zaal open 10.30 uur.

Opening bijeenkomst 11.00 uur.

Op het programma staan:

\* huishoudelijke zaken, waaronder dipteraweekend 2008, Vliegenmepper, vacature secretariaat  
\* tonen van interessant materiaal

's Middags is er gelegenheid om de collectie van het museum te bezoeken.

Bij deze wil ik jullie van harte uitnodigen, ook om een voordracht te houden en/of om kistjes met materiaal om te tonen mee te nemen. Als je een bijdrage wilt leveren, stel ik het op prijs als je John Smit daar van tevoren even over wilt informeren, ivm. het opstellen van het programma. De contactgegevens van John vind je in de colofon.

## Diptera weekend 2008: 16 t/m 18 mei Ter Apel (vooraankondiging)

(vorankündigung, auch sehr geeignet für unsere Deutsche kollegen!)

De lokatie van het aanstaande diptera weekend is nu alweer bekend!

We hebben weer een heel behoorlijk onderkomen gevonden bij een van de vele scoutings in den lande. Deze keer in het dorpje Ter Apel, gelegen in het uiterste zuidoostelijke puntje van de provincie Groningen (noordoost van Emmen).

Ter Apel biedt ons een uitstekende uitvalsbasis naar de vele kleine en grotere natuurgebieden in deze uithoek van Nederland.

Als Sectie Diptera zijn we maar weinig in het noorden van het land. Dit is de uitgesproken mogelijkheid hier wat aan te veranderen. En met reden: hier liggen enige

van de meest interessante gebieden nog tamelijk braak op het gebied van de tweevleugeligen. Er kan uitgeweken worden naar de oude Drentse hoogveengebieden, maar wat te zeggen van de extensieve of verlaten landbouwgebieden in Oost-Groningen. En in en over de grensstreek is nog veel te verkennen.

Meer informatie zullen we verzamelen voor de uitgebreide konvokatie in de volgende Vliegenmepper. Maar noteer deze datum alvast in je agenda!

### Adres gebouw scouting "Guy de Fontgalland":

Havenstraat 2a

Ter Apel

RD: 268.013-544.948

Kampkosten: richtprijs: € 7,50,- p.p.p.n. plus wat we gezamenlijk zo versnaperen.

### Opgeven:

Dat kan nu al. Meld je daarvoor aan bij André van Eck!

Bij voorkeur per email: eckvana@xs4all.nl

Telefoon: 0031 (0)13-5445037

# Colofon

De Vliegenmepper, jaargang 16, nr. 2  
ISSN-nummer:1338-3178

De Vliegenmepper is het contactblad van de Sectie Diptera van de Nederlandse Entomologische Vereniging en verschijnt twee keer per jaar.

De sectie heeft als doel het bevorderen van de studie van de Diptera in het Nederlandse taalgebied. Hierin vervult De Vliegenmepper een belangrijke functie.

Iedereen, ook niet-NEV-leden, kan lid worden van de sectie door €7,50 over te maken op giro 5621403 t.n.v. Penningmeester Sectie Diptera te Hoorn, onder vermelding van: lidmaatschap Sectie Diptera. Alle leden van de sectie krijgen automatisch De Vliegenmepper toegestuurd.

Het bestuur van de sectie bestaat uit de volgende personen:

Voorzitter:

Aat Barendregt  
Koninginnelaan 9  
3781 GK VOORTHUIZEN  
tel: 0342 - 471451  
email: A.Barendregt@geog.uu.nl

Secretaris:

John T. Smit  
Wolvenstraat 62  
3512 CH UTRECHT  
tel: +31625011562  
email: jtsmit@planet.nl

Penningmeester:

Paul Beuk  
Matissehof 92  
1628 XS HOORN  
tel: 0229 - 271667  
email: paul.beuk@worldonline.nl

Bijeenkomsten:

Aat Barendregt  
Voor adres en telefoonnr: zie boven.

Dipteraweekenden:

André van Eck  
Voor adres en telefoonnummer zie  
hiernaast

Redactie:

Laurens van der Leij  
Onderwijsboulevard 162  
5223 DH 's-HERTOGENBOSCH  
tel: 06-51048179  
email: lvanderleij@mac.com

André van Eck  
Korte Hoefstraat 30  
5046 DB TILBURG  
tel: 013 - 5445037  
email: eckvana@xs4all.nl

Jaap van der Linden  
W. Alexanderplein 18  
5271 AR SINT-MICHIELSGESTEL  
tel: 073-5516335  
email: J.v.d.Linden@freeler.nl

Redactieadres: zie Laurens van der Leij.

Kopij indien digitaal aangeleverd bij voorkeur als "platte tekst" of Worddocument.

Eventuele afbeeldingen graag als separaat bestand aanleveren in drukkwaliteit (minimaal 300 dpi).