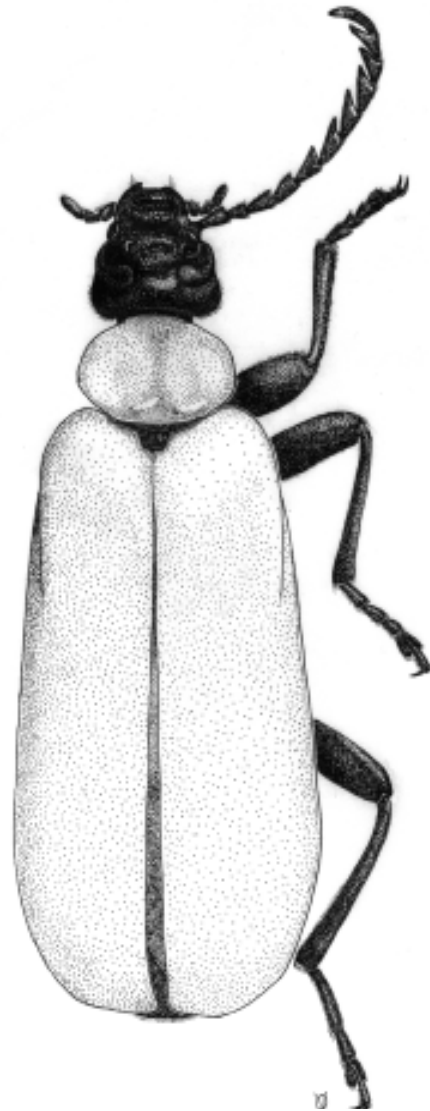


Sektie
Everts
Info 86



Mededelingenblad van de
Sektie *Everts*
Nederlandse Entomologische Vereniging

februari 2010

Bestuur van de sektie:

Jan Cuppen (voorzitter) – Buurtmeesterweg 16, 6711 HM Ede, (0318-652039),
jancuppen*hccnet.nl

Barend van Maanen (secretaris, Everts Info, website) – Kasteel Annendaelstraat 31,
6043 XS Roermond, (0475-324648), maanen.engels*hetnet.nl

Bas Drost (coördinator vergaderingen) – Lingedijk 35, 4014 MP Wadenoijen (0344-
661440), mbpdrost*xs4all.nl

Oscar Vorst (penningmeester) – Poortstraat 55, 3572 HD Utrecht, (030-2722209),
vorst*xs4all.nl

Frank van Nunen – Amaliastein 113, 4133 HB Vianen, (0347-376545),
fvannunen*planet.nl

Meindert Hielkema – Veenenburg 6, 2804 WX Gouda, (0182-532235),
hielkema*kabelfoon.nl

Overige Info

Lidmaatschap

€ 7,50 per jaar, **Giro 4058536**, Sektie
Everts, Utrecht. Buitenlandse leden: IBAN:
NL95INGB0004058536, BIC: INGBNL2A

Website

www.nev.nl/everts

Nieuwe leden

D. Belgers, Blauwekamer 7, 6702 PA Wageningen, 0317-427085, frisbel*hetnet.nl

T. de Goeij, Gorterwende 1, 2182 PN Hillegom, fam.degoeij*snelnet.net

J. Krekelberg, Oud Vliegveld 9, B-8400 Oostende, België, +32 496-670708,
jeanmarie.krekelberg*pandora.be

W. Rubers, Prins Johan Frisoplaats 6A, 4196 AC Tricht, w.rubers*hccnet.nl

Adreswijzigingen

A. van Nieuwenhuijzen, Rosec 48, 37846 Rosec, Tsjechië, +42 725157010,
andre*waterbeetles.org

M. Schilthuizen, Rembrandtstraat 20, 2311 VW Leiden, schilthuizen*yahoo.com

H.J. Vallenduuk, Prof. Gergrandystraat 10, 5463 BK Veghel, 0413-319 117,
hj.vallenduuk*home.nl

De Sektie *Everts* van de Nederlandse Entomologische Vereniging werd opgericht in 1988 en richt zich op de studie van de (Nederlandse) kevers. Zij is vernoemd naar de grondlegger van de vaderlandse coleopterologie jonkheer Edouard Everts (1849-1932)

Agenda

27 feb 2010	Voorjaarsbijeenkomst Wageningen
8 mei 2010	Voorjaarsexcursie Lage Raam e.o. (NB)
26 jun 2010	Extra excursie Beekvliet, Borculo
3-5 sep 2010	Excursieweekend te Zaandam
27 nov 2010	Najaarsbijeenkomst te Tilburg

Voorjaarsbijeenkomst Wageningen zaterdag 27 februari 2010

De komende bijeenkomst wordt gehouden in Wageningen, waar we te gast zijn bij het **KAD Kenniscentrum Dierplagen**. Het adres is Vadaring 81, 6702 EB te Wageningen (zie ook www.kad.nl). De aanvangstijd is **10.30** uur. Het gebouw zal open zijn om 10.00 uur.

Ochtend

- Mike Brooks – Het KAD en plaaginsekten
- Bram Koese – Genetic learnings from Germany for make benefit glorious waterbeetle *Graphoderus bilineatus* (verder in het Nederlands!)
- Presentatie Kevercatalogus

Middag

- **Minicursus** determinatie van snuitkevers van het genus *Otiorhynchus* (Curculionidae) door Theodoor Heijerman (**zie volgende pagina!**)

►►► Contributie 2010 ◀◀◀

Verzoek aan iedereen: maak je contributie voor 2010 over (als je dat nog niet gedaan hebt) naar **Giro 4058536**, ten name van Sektie Everts, Utrecht. De contributie bedraagt € **7,50** per jaar.

IBAN en BIC-gegevens voor buitenlandse leden: NL95INGB0004058536, BIC: INGBNL2A.

Tip: met een automatische overschrijving wordt het betalen van de contributie een stuk eenvoudiger, ook voor de penningmeester!



Minicursus *Otiorhynchus* (snuitkevers, Curculionidae) op de bijeenkomst in Wageningen in 2010

Als groep is *Otiorhynchus* binnen de snuitkevers ook voor beginners redelijk snel herkenbaar. De determinatie tot op soort is echter lang niet altijd eenvoudig. Bovendien duiken herhaaldelijk exoten op in Nederland. Bij buitenlandse tabellen moet je je vaak door een groot aantal niet in Nederland voorkomende soorten heen worstelen. Snuitkeverspecialist Theodoor Heijerman zal alle geïnteresseerden bij deze minicursus wegwijs proberen te maken in deze interessante groep van snuitkevers. Hij verzorgt tevens een korte introductie.

Let op!

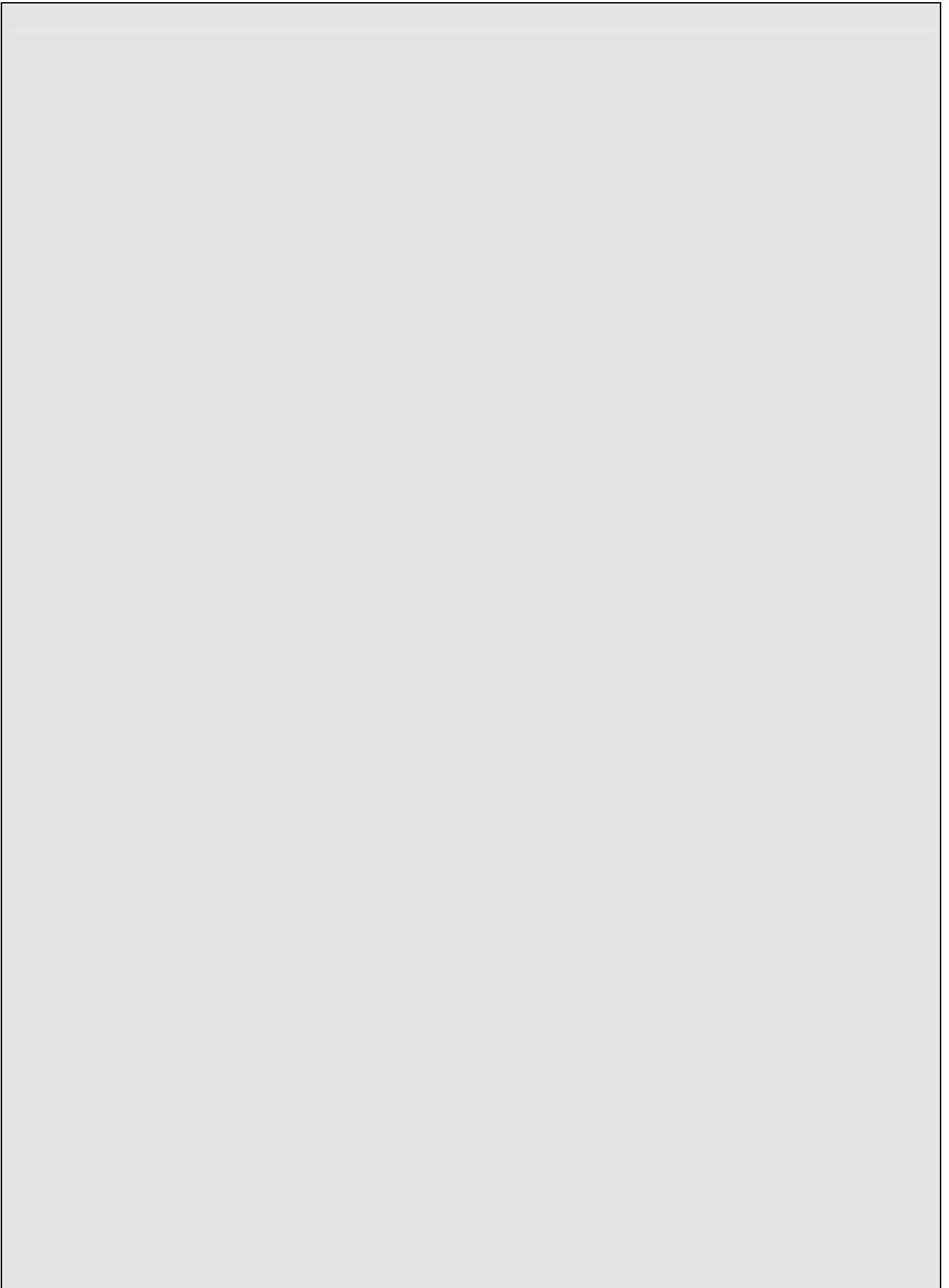
- Er zal slechts beperkt (alcohol)materiaal worden verstrekt om te oefenen. Neem dus je eigen (on)gedetermineerde kevers mee!
- Neem je eigen determinatieliteratuur mee (bijv. Freude, Harde, Lohse, deel 10 en evt. 14).
- Een eenvoudige concepttabel voor de Nederlandse soorten zal worden verstrekt.

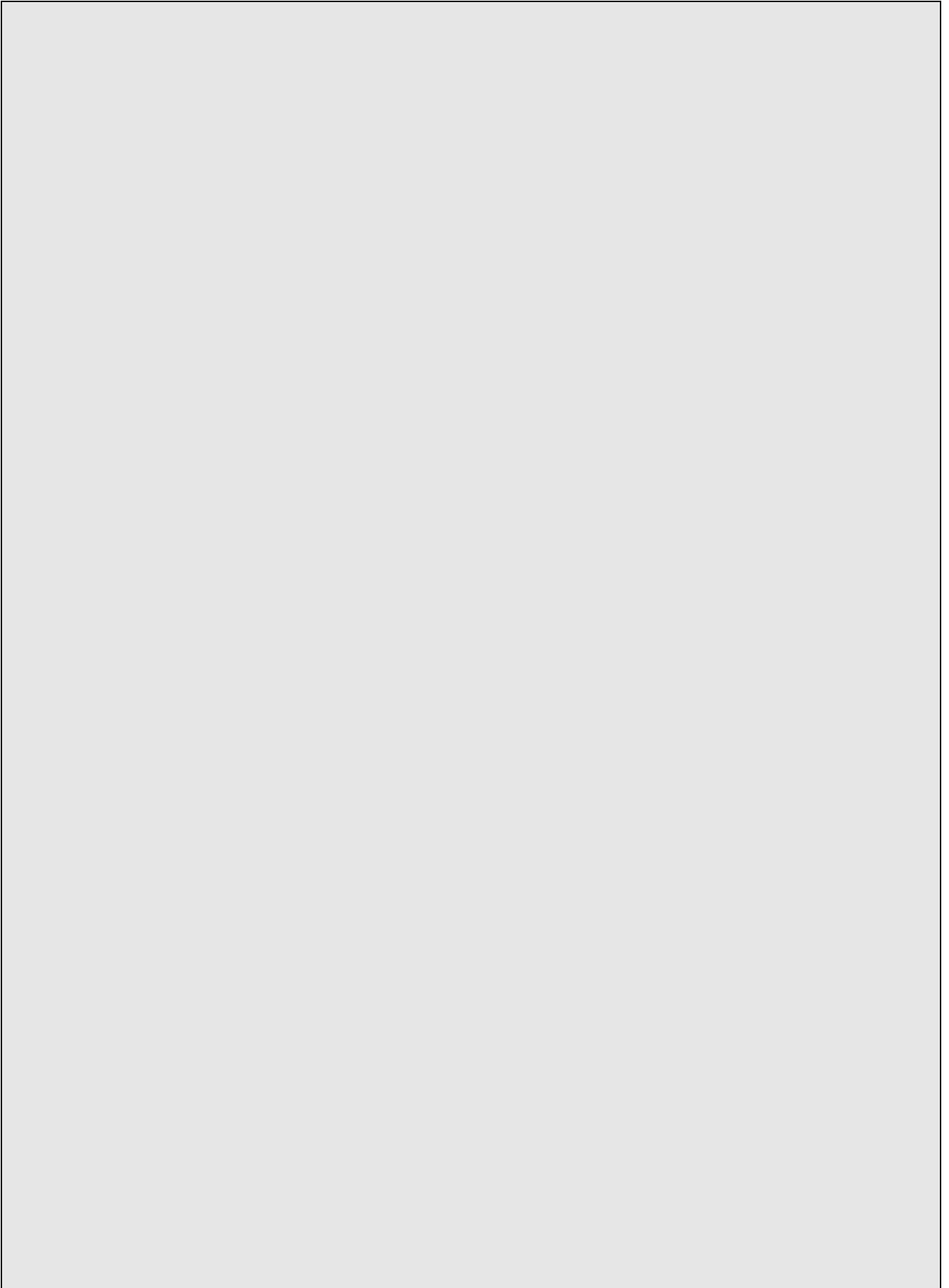
Iedereen mag meedoen, beginner en gevorderde!

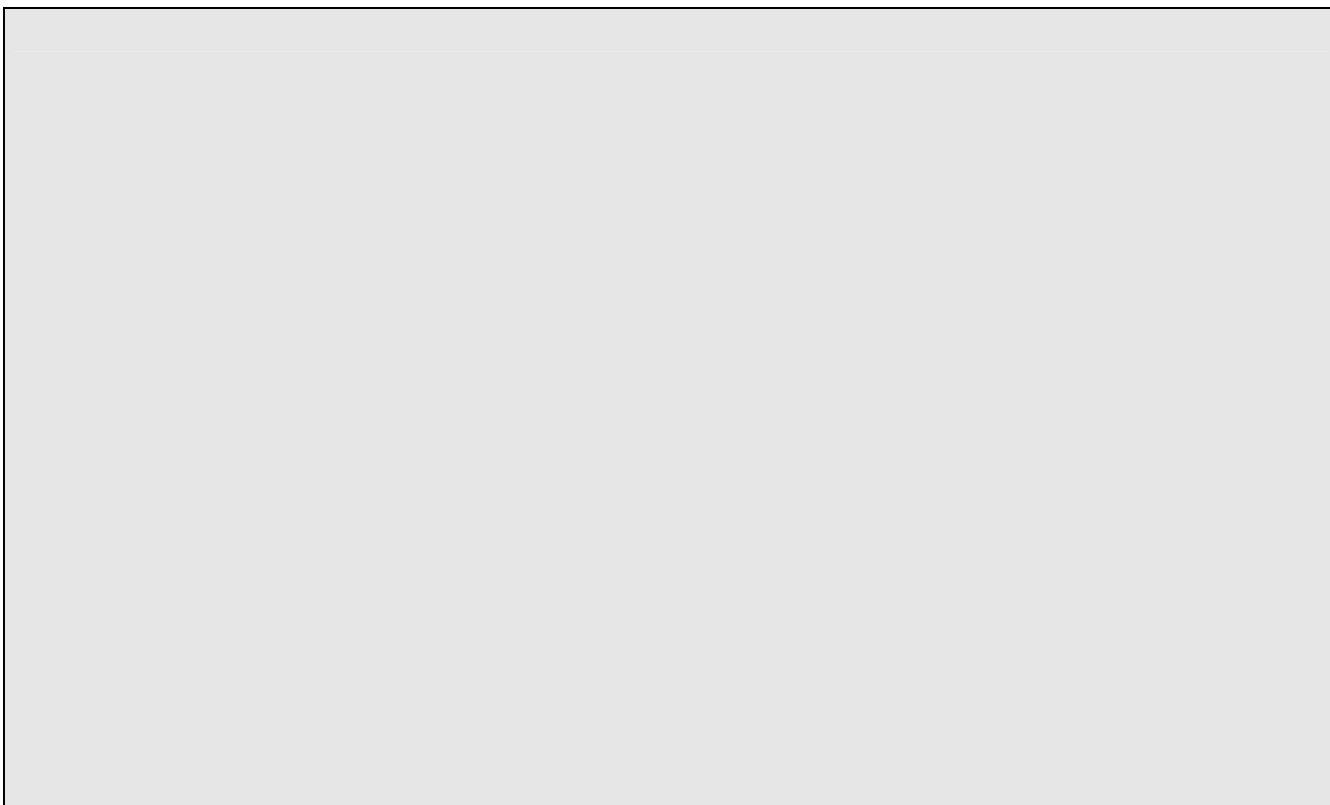


De snuitkever Otiorhynchus armadillo (foto: Theodoor Heijerman)

Ledenlijst Sektie *Everts*







Bestuurslid Meindert Hielkema treedt af

Meindert Hielkema zal zijn bestuursfunctie binnen de Sektie Everts neerleggen bij de voorjaarsbijeenkomst 2010. Meindert zit sinds februari 2005 in het bestuur. Er wordt geen nieuw bestuurslid gezocht, omdat het overblijvende aantal van vijf bestuursleden statutair gezien voldoende is.

Freude-Harde-Lohse te koop aangeboden

Tijdens de vorige bijeenkomst te Tilburg werd een veiling gehouden van keverboeken, afkomstig uit de nalatenschap van A. Schoemaker. De elf delen van Die Käfer Mitteleuropas zijn daarbij niet verkocht. Ze worden nu te koop aangeboden voor een vast bedrag, aan de eerste belangstellende.

Belangstellenden kunnen contact opnemen met Frank van Nunen (contactgegevens zie p. 2). Het is natuurlijk praktisch dit te doen vóór de bijeenkomst in Wageningen, zodat Frank de boeken daarnaartoe kan meenemen.

De opbrengst van de veiling komt deels ten goede aan de kas van de sektie.

Freude, H., Harde & Lohse, 1964-83. Die Käfer Mitteleuropas. Band 1 t/m 11. HB –
€ 600

Excursieverslag Wisselse Veen en Tongerense Heide te Epe, 9 mei 2009.

Frank van Nunen, Oscar Vorst, Jan Cuppen, Bas Drost, Theodoor Heijerman, Gert van Ee, Ruud Jansen, Albert Dees, Dré Teunissen, Cor Vendrig en Anton Threels

De voorjaarsexcursie van de Sektie Everts vond op 9 mei 2009 plaats op twee aanpalende terreinen van het Geldersch Landschap nabij Epe: de Tongerense Heide en het Wisselse Veen. Een korte beschrijving van beide terreinen werd al gegeven in de aankondiging van de excursie in Info 83 van Sektie Everts. In totaal werden tijdens deze dagexcursie 400 soorten kevers (tabel) geïnterpreteerd, een respectabel aantal!

De droge heide en de bossen van de Tongerense Heide en de vochtige biotopen van het Wisselse Veen bieden diverse (mini-) biotoopjes waardoor op een dag een relatief groot aantal kevers geïnterpreteerd kon worden. Naast veel algemene soorten van bos, heide en waterige milieus werden er ook een aantal bijzondere kevers verzameld die hierna in dit verslag kort worden besproken.

Diverse methoden van inventariseren werden toegepast. Zo werd op de heide en in het bos voornamelijk met een net geslept en werden de bomen en struiken geklopt. In paddenstoelen en onder de schors van diverse bomen werd naar kevers gezocht. Ook mest van schapen en paarden werden onderzocht. In de Tongerensche Beek, in sloten van het Wisselse Veen en in de vennetjes op de heide werd intensief met waternet naar kevers gezocht, de oevers werden gespoeld en de oevervegetatie geslept.

Het weer werkte deze dag mee. Het was droog, een aangename temperatuur en af en toe een zonnetje. Na een korte toelichting van de voorzitter over de beide terreinen gingen kleine groepjes of individuele excursieleden al snel op pad om de eerste kevers te verzamelen.

De struiken en bomen in de boszoom nabij de parkeerplaats aan de Boerweg werden meteen intensief geklopt en al gauw liepen de eerste kniptorren, weekschildkevers, snuitkevers en basterdweekschilden in de vangschermen. Een zeldzame soort malachide die maar van enkele provincies bekend is, *Anthocomus equestris*, werd hier op struiken al gauw waargenomen. In een perceel gemengd bos werd tijdens het kloppen van onder andere bloeiende lijsterbes *Protactia metallica* aangetroffen. Van deze bijzondere kever zijn relatief weinig waarnemingen uit Nederland bekend. Nadat de kever goed was bekeken werd het dier weer vrij gelaten. Ook het snuitkevertje *Anthonomus conspersus* mag hier niet onvermeld blijven, daar van deze soort niet veel recente waarnemingen bekend zijn. Een door zijn uiterlijke verschijningsvorm opvallende kever, *Dendroxena quadrimaculata*, werd op de bodem verzameld. De tot de familie van de aaskevers behorende soort, met gele dekschilden waarop vier stippen, is relatief zeldzaam en jaagt op rupsen. Van de waargenomen kniptorren



Dytiscus semisulcatus uit de Tongerensche Beek (foto: Albert Dees)

moeten zeker *Actenicerus sjaelandicus* en *Anostirus castaneus* worden vermeld. Bij deze laatste soort hebben de mannetjes bijzonder mooie lang gekamde antennen. De weekschildkever *Cantharis paradoxa*, voor het eerst in 1998 in Nederland waargenomen, werd tijdens deze excursie door enkele excursieleden op bomen en struiken verzameld. Het Wisselse Veen en Tongerense Heide zijn tot nu toe de meest noordelijke vindplaatsen in Nederland voor deze soort. Enkele exemplaren van het relatief zeldzame en sierlijke boktorretje, *Pogonocherus hispidulus*, werden van een eik geklopt. De larven van deze soort leven in droge takken van diverse loofbomen en na een ontwikkeling van twee jaren kruipen de volwassen kevertjes in het voorjaar uit het hout. Eén exemplaar *Ips cembrae*, een schorskevertje, werd onder de schors van een spar aangetroffen. Deze soort was nog niet bekend uit de provincie Gelderland. Het natte heideterrein, ten zuidoosten van de Boerweg, werd intensief onderzocht. In een van de vennetjes werd de vrij zeldzame zuurminnende waterkever *Agabus labiatus* verzameld. In een laag gelegen zeggemoerasje werden *Agonum viridicupreum* en *Stenolophus skrimshiranus*, twee bijzondere loopkevers aangetroffen. Door in dit moerasje de vegetatie onder te trappen en vervolgens geduldig te wachten werd de zeldzame kortschildkever *Stenus kiesenwetteri* verzameld. Een soort die een voorkeur heeft voor venige kwelmoerasjes. Op de boven het water uitstekende vegetatie van dit moerasje werden vier soorten riethaantjes verzameld, waaronder enkele exemplaren van de zeer zeldzame soort *Donacia obscura*. Deze soort heeft snavelzegge en diverse biessoorten als waardplant.

Op een blauwgrasland aan de zuidkant van de Lange weg- Veenweg, met o.a. veel moeraskartelblad en veenmos, werden veel exemplaren van de zeldzame soort *Bidessus grossepunctatus* geïnventariseerd. Deze soort heeft een voorkeur voor voedselarme milieus met veenmos. Een andere zeldzame soort die dit type biotoop prefereert is *Agabus affinis*. Deze waterkever werd uit een verlandde sloot aan de oostkant van het terrein geschept. Op de vegetatie van dit schrale grasland werden ook de vrij zeldzame riethaan *Donacia thalassina* en basterdweeckschildkever *Anthocomus fasciatus* aangetroffen.

Een bezoekje aan de Tongerensche Beek aan de westkant van de Boerweg leverde verrassende resultaten op. De beek werd met net bemonsterd en de oevers werden gespoeld. Van de geelgerande waterkever *Dytiscus semisulcatus*, een zeldzame soort die aan de onderkant helemaal zwart is, werden zowel volwassen exemplaren als larven waargenomen. Ook werden larven verzameld van *Elodes minuta*, een relatief zeldzame soort moerasweeckschildkever die voorkomt aan oevers van beken. De larven werden thuis verder gekweekt tot adulten.

Al met al een zeer geslaagde excursie waarbij niet alleen een groot aantal soorten werd waargenomen maar ook een aantal heel bijzondere kevers.

Tabel . Lijst van aangetroffen keversoorten tijdens de excursie van 9 mei 2009 Wisselse Veen en Tongerense Heide te Epe.

De afkortingen voor de waarnemers zijn GE = Gert van Ee, JC = Jan Cuppen, AD = Albert Dees, BD = Bas Drost, RJ = Ruud Jansen, TH = Theodoor Heijerman, FN = Frank van Nunen, DT = Dré Teunissen, AT = Anton Threels, CV = Cor Vendrig en OV = Oscar Vorst.

GYRINIDAE		<i>Hydroporus striola</i> (Gyll.)	BD
<i>Gyrinus substriatus</i> Steph.	GE	<i>Hydroporus obscurus</i> Sturm	BD
HALIPLIDAE		<i>Hydroporus erythrocephalus</i> (L.)	Div
<i>Haliplus confinis</i> Steph.	BD	<i>Hydroporus obscurus</i> Sturm	AD
<i>Haliplus ruficollis</i> (Deg.)	AD	<i>Hydroporus planus</i> (F.)	GE AD BD
NOTERIDAE		<i>Hydroporus pubescens</i> (Gyll.)	Div
<i>Noterus clavicornis</i> (Deg.)	OV	<i>Hydroporus neglectus</i> Schm.	JC
<i>Noterus crassicornis</i> (Müll.)	Div	<i>Laccophilus minutus</i> (L.)	GE AD
DYTISCIDAE		<i>Copelatus haemorrhoidalis</i> (F.)	JC
<i>Hyphydrus ovatus</i> (L.)	BD	<i>Platambus maculatus</i> (L.)	AD
<i>Hydroglyphus geminus</i> (F.)	Div	<i>Agabus bipustulatus</i> (L.)	Div
<i>Bidessus grossepunctatus</i> Vorbr.	OV BD	<i>Agabus paludosus</i> (F.)	GE AD
<i>Hydrovatus cuspidatus</i> (Kunze)	OV	<i>Agabus affinis</i> (Payk.)	JC
<i>Hygrotus impressopunctatus</i> (Schall.)	Div	<i>Agabus didymus</i> (Ol.)	GE
<i>Hygrotus inaequalis</i> (F.)	AD BD	<i>Agabus labiatus</i> (Brahm)	GE AD
<i>Hygrotus decoratus</i> (Gyll.)	Div	<i>Ilybius montanus</i> (Steph.)	GE AD
<i>Hydroporus angustatus</i> Sturm	GE JC BD	<i>Ilybius ater</i> (Deg.)	OV
<i>Hydroporus umbrosus</i> (Gyll.)	Div	<i>Ilybius fuliginosus</i> (F.)	JC
<i>Hydroporus tristis</i> (Payk.)	Div	<i>Ilybius quadriguttatus</i> (Lacordaire in Boisduval & Lacordaire)	OV AD
<i>Hydroporus gyllenhalii</i> Schdte.	JC	<i>Ilybius guttiger</i> (Gyll.)	GE AD
<i>Hydroporus palustris</i> (L.)	GE JC	<i>Rhantus grapii</i> (Gyll.)	Div
<i>Hydroporus incognitus</i> Shp.	GE	<i>Rhantus suturalis</i> (Macl.)	Div

<i>Rhantus suturellus</i> (Harr.)	GE AD BD	<i>Cercyon ustulatus</i> (Preysl.)	AD
<i>Hydaticus seminiger</i> (Deg.)	Div	<i>Cercyon impressus</i> (Sturm)	FN OV
<i>Graphoderus zonatus</i> (Hoppe)	GE BD	<i>Cercyon melanocephalus</i> (L.)	FN OV BD
<i>Graphoderus cinereus</i> (L.)	GE AD	<i>Cercyon lateralis</i> (Marsh.)	FN OV
<i>Acilius sulcatus</i> (L.)	BD	<i>Cercyon pygmaeus</i> (Ill.)	FN OV BD
<i>Dytiscus semisulcatus</i> Müll.	AD	<i>Cercyon convexiusculus</i> Steph.	AD JC
<i>Cybister lateralimarginalis</i> (Deg.)	BD	<i>Cercyon castaneipennis</i>	FN OV BD
CARABIDAE		<i>Cryptopleurum minutum</i> (F.)	FN OV
<i>Cicindela hybrida</i> L.	RJ GE CV	<i>Hydrobius fuscipes</i> (L.)	Div
<i>Cicindela campestris</i> L.	AD GE TH	<i>Anacaena globulus</i> (Payk.)	GE AD
<i>Carabus problematicus</i> Hbst.	RJ	<i>Anacaena limbata</i> (F.)	FN OV GE
<i>Nebria brevicollis</i> (F.)	Div	<i>Anacaena lutescens</i> (Steph.)	Div
<i>Nebria salina</i> Fairmaire & Laboulbène	FN	<i>Laccobius bipunctatus</i> (F.)	Div
<i>Elaphrus cupreus</i> Duft.	Div	<i>Laccobius minutus</i> (L.)	GE
<i>Elaphrus riparius</i> (L.)	FN RJ AD	<i>Helochares punctatus</i> Shp.	Div
<i>Bembidion properans</i> (Steph.)	RJ	<i>Enochrus ochropterus</i> (Marsh.)	Div
<i>Bembidion obliquum</i> Sturm	RJ	<i>Enochrus testaceus</i> (F.)	FN OV
<i>Bembidion articulatum</i> (Panz.)	FN OV RJ	<i>Enochrus affinis</i> (Thunb.)	Div
<i>Stenolophus skrimshiranus</i> Steph.	OV	<i>Enochrus coarctatus</i> (Gredl.)	Div
<i>Bradycellus ruficollis</i> (Steph.)	JC BD	<i>Cymbiodyta marginellus</i> (F.)	AD JC
<i>Bradycellus harpalinus</i> (Serv.)	RJ JC	<i>Chaetarthria simillima</i> Vorst & Cuppen	FN OV
<i>Acupalpus meridianus</i> (L.)	FN	<i>Berosus signaticollis</i> (Charp.)	Div
<i>Acupalpus parvulus</i> (Sturm)	OV	HISTERIDAE	
<i>Acupalpus dubius</i> Schilsky	OV	<i>Paromalus parallelepipedus</i> (Hbst.)	JC
<i>Pterostichus diligens</i> (Sturm)	FN RJ JC	PTILIIDAE	
<i>Pterostichus rhaeticus</i> Heer	FN	<i>Ptenidium formicetorum</i> Kr.	OV
<i>Pterostichus oblongopunctatus</i> (F.)	AT	<i>Acrotrichis grandicollis</i> (Mannh.)	OV
<i>Pterostichus niger</i> (Schall.)	FN	LEIODIDAE	
<i>Abax parallelepipedus</i> (Piller & Mitterpacher)	FN	<i>Anisotoma humeralis</i> (F.)	RJ TH
<i>Calathus melanocephalus</i> (L.)	RJ JC	SCYDMAENIDAE	
<i>Agonum sexpunctatum</i> (L.)	FN RJ	<i>Stenichnus scutellaris</i> (Müller & Kunze)	JC
<i>Agonum viridicupreum</i> (Goeze)	OV	SILPHIDAE	
<i>Agonum marginatum</i> (L.)	OV	<i>Dendroxena quadrimaculata</i> (Scop.)	CV
<i>Agonum muelleri</i> (Hbst.)	TH	<i>Phosphuga atrata</i> (L.)	RJ GE
<i>Agonum gracile</i> Sturm	FN OV	STAPHYLINIDAE	
<i>Agonum thoreyi</i> Dej.	GE JC BD	<i>Pselaphus heisei</i> Hbst.	BD
<i>Oxypselaphus obscurus</i> (Hbst.)	JC	<i>Scaphisoma agaricinum</i> (L.)	TH
<i>Amara lunicollis</i> Schdte.	RJ	<i>Megarathrus prosseni</i> Schatzmayr	OV
<i>Oodes helopioides</i> (F.)	OV GE JC	<i>Megarathrus denticollis</i> (Beck)	OV
<i>Odacantha melanura</i> (L.)	FN OV	<i>Phyllodrepa ioptera</i> (Steph.)	BD
<i>Demetrius imperialis</i> (Germ.)	AD	<i>Lesteva sicula</i> Er.	OV AD
<i>Calodromius spilotus</i> (Ill.)	TH	<i>Lesteva longoelytrata</i> (Goeze)	OV AD
HELOPHORIDAE		<i>Carpelimus elongatulus</i> (Er.)	OV
<i>Helophorus grandis</i> Ill.	Div	<i>Oxytelus laqueatus</i> (Marsh.)	OV
<i>Helophorus aequalis</i> Thoms.	Div	<i>Anotylus cf sculpturatus</i> (Grav.)	OV
<i>Helophorus brevipalpis</i> Bed.	Div	<i>Anotylus tetracarinated</i> (Block)	OV BD
<i>Helophorus cf strigifrons</i> Thoms.	GE	<i>Platystethus arenarius</i> (Geoffroy in Fourcroy)	OV BD
<i>Helophorus obscurus</i> Muls.	Div	<i>Stenus junio</i> (Payk.)	BD
<i>Helophorus minutus</i> F.	Div	<i>Stenus lustrator</i> Er.	JC
HYDROCHIDAE		<i>Stenus clavicornis</i> (Scop.)	RJ BD
<i>Hydrochus angustatus</i> Germ.	GE AD	<i>Stenus boops</i> Ljungh	GE
HYDROPHILIDAE		<i>Stenus melanarius</i> Steph.	OV
<i>Coelostoma orbiculare</i> (F.)	Div	<i>Stenus canaliculatus</i> Gyll.	OV
<i>Sphaeridium scarabaeoides</i> (L.)	FN OV		
<i>Sphaeridium lunatum</i> F.	OV		

<i>Stenus latifrons</i> Er.	Div	<i>Protaetia metallica</i> (Hbst.)	JC
<i>Stenus fulvicornis</i> Steph.	OV	SCIRTIDAE	
<i>Stenus nitidiusculus</i> Steph.	GE	<i>Elodes minuta</i> (L.)	GE AD
<i>Stenus solutus</i> Er.	OV RJ BD	<i>Microcara testacea</i> (L.)	FN OV RJ
<i>Stenus cicindeloides</i> (Schall.)	Div	<i>Cyphon coarctatus</i> Payk.	FN OV
<i>Stenus kiesenwetteri</i> Rosh.	OV BD	<i>Cyphon variabilis</i> (Thunb.)	FN OV JC
<i>Stenus binotatus</i> Ljungh	OV JC BD	<i>Cyphon laevipennis</i> Tourn.	OV
<i>Stenus nitidiusculus</i> Steph.	Div	<i>Cyphon pubescens</i> (F.)	Div
<i>Stenus picipennis</i> Er.	OV	<i>Cyphon padi</i> (L.)	Div
<i>Euaesthetus laeviusculus</i> Mannh.	OV	BYRRHIDAE	
<i>Paederus riparius</i> (L.)	OV RJ GE	<i>Cytilus sericeus</i> (Forst.)	FN RJ
<i>Lathrobium terminatum</i> Grav.	OV	<i>Byrrhus fasciatus</i> (Forst.)	FN
<i>Ochtheophilum fracticorne</i> (Payk.)	JC	DRYOPIDAE	
<i>Othiussubuliformis</i> Steph.	BD	<i>Dryops luridus</i> (Er.)	GE
<i>Erichsonius cinerascens</i> (Grav.)	OV	THROSCIDAE	
<i>Philonthus nigrita</i> (Grav.)	OV	<i>Trixagus dermestoides</i> (L.)	RJ TH
<i>Philonthus varians</i> (Payk.)	OV BD	ELATERIDAE	
<i>Philonthus quisquiliarius</i> (Gyll.)	BD	<i>Ampedus balteatus</i> (L.)	Div
<i>Quedius maurorufus</i> (Grav.)	OV	<i>Ampedus sanguineus</i> (L.)	RJ DT TH
<i>Ischnosoma splendidum</i> (Grav.)	JC	<i>Ampedus sanguinolentus</i> (Schrank)	Div
<i>Sepedophilus testaceus</i> (F.)	RJ	<i>Ampedus elongatulus</i> (F.)	Div
<i>Tachyporus transversalis</i> Grav.	BD	<i>Sericus brunneus</i> (L.)	Div
<i>Tachinus lignorum</i> (L.)	OV	<i>Dalopius marginatus</i> (L.)	Div
<i>Myllaena dubia</i> (Grav.)	OV	<i>Ectinus aterrimus</i> (L.)	Div
<i>Myllaena intermedia</i> Er.	BD	<i>Synaptus filiformis</i> (F.)	FN DT
<i>Amischa analis</i> (Grav.)	BD	<i>Melanotus villosus</i> (Geoffroy in Fourcroy)	FN RJ TH
<i>Geostiba circellaris</i> (Grav.)	BD	<i>Agrypnus murinus</i> (L.)	Div
<i>Atheta zosteriae</i> (Thoms.)	OV	<i>Actenicerus sjaelandicus</i> (Müll.)	OV DT
<i>Atheta atramentaria</i> (Gyll.)	OV BD	<i>Prosternon tessellatum</i> (L.)	Div
<i>Acrotona exigua</i> (Er.)	OV	<i>Anostirus castaneus</i> (L.)	DT
<i>Acrotona parvula</i> (Mannh.)	OV	<i>Aplotarsus incanus</i> (Gyll.)	TH BD
<i>Drusilla canaliculata</i> (F.)	JC	<i>Athous haemorrhoidalis</i> (F.)	Div
<i>Ocyusa picina</i> (Aubé)	OV BD	<i>Athous subfuscus</i> (Müll.)	Div
<i>Oxygaster vittata</i> Märk.	OV	<i>Cardiophorus asellus</i> Er.	DT
<i>Oxygaster brevicornis</i> (Steph.)	OV	CANTHARIDAE	
<i>Tinotus morion</i> (Grav.)	DB	<i>Cantharis fusca</i> L.	FN DT CV
<i>Aleochara lanuginosa</i> Grav.	OV BD	<i>Cantharis pellucida</i> F.	FN
LUCANIDAE		<i>Cantharis obscura</i> L.	TH BD
<i>Platycerus caraboides</i> (L.)	GE TH	<i>Cantharis paradoxa</i> Hick.	FN OV TH
GEOTRUPIDAE		<i>Cantharis decipiens</i> Baudi	FN OV TH
<i>Anoplotrupes stercorosus</i> (Scriba)	FN OV TH	<i>Cantharis cryptica</i> Ashe	FN TH
<i>Trypocopris vernalis</i> (L.)	Div	<i>Rhagonycha nigriventris</i> Motsch.	DT
SCARABAEIDAE		<i>Rhagonycha lignosa</i> (Müll.)	Div
<i>Onthophagus similis</i> (Scriba)	FN OV	<i>Malthodes marginatus</i> (Latr.)	FN OV
<i>Onthophagus coenobita</i> (Hbst.)	FN OV	PTINIDAE	
<i>Aphodius erraticus</i> (L.)	FN OV	<i>Ptinus fur</i> (L.)	DT
<i>Aphodius depressus</i> (Kug.)	FN	ANOBIIDAE	
<i>Aphodius pusillus</i> (Hbst.)	FN OV BD	<i>Xestobium plumbeum</i> (Ill.)	TH CV
<i>Aphodius coenosus</i> (Panz.)	OV	LYMEXYLIDAE	
<i>Aphodius sticticus</i> (Panz.)	FN OV	<i>Hylecoetus dermestoides</i> (L.)	RJ TH
<i>Aphodius distinctus</i> (Müll.)	OV	TROGOSSITIDAE	
<i>Aphodius sphacelatus</i> (Panz.)	FN OV BD	<i>Nemozoma elongatum</i> (L.)	TH
<i>Aphodius prodromus</i> (Brahm)	OV BD	CLERIDAE	
<i>Aphodius ater</i> (Deg.)	FN OV	<i>Thanasimus formicarius</i> (L.)	RJ TH
<i>Aphodius rufus</i> (Moll)	FN	DASYTIDAE	
<i>Melolontha melolontha</i> (L.)	Div	<i>Dasytes caeruleus</i> (Deg.)	OV DT
<i>Phyllopertha horticola</i> (L.)	GE DT CV		

<i>Dasytes plumbeus</i> (Müll.)	RJ DT	MELANDRYIDAE	
<i>Dasytes aeratus</i> Steph.	FN TH BD	<i>Orchesia undulata</i> Kr.	FN
MALACHIIDAE		<i>Melandrya caraboides</i> (L.)	CV
<i>Malachius bipustulatus</i> (L.)	FN	MORDELLIDAE	
<i>Anthocomus fasciatus</i> (L.)	FN	<i>Mordellochroa abdominalis</i> (F.)	RJ
<i>Anthocomus equestris</i> (F.)	TH	TENEBRIONIDAE	
<i>Cerapheles terminatus</i> (Ménétr.)	FN OV	<i>Mycetochara linearis</i> (Ill.)	CV
KATERETIDAE		<i>Diaperis boleti</i> (L.)	FN RJ TH
<i>Kateretes pedicularius</i> (L.)	OV	<i>Scaphidema metallicum</i> (F.)	RJ
NITIDULIDAE		<i>Tenebrio molitor</i> L.	CV
<i>Epuraea melanocephala</i> (Marsh.)	JC	<i>Nalassus laevioctostriatus</i> (Goeze)	Div
<i>Epuraea unicolor</i> (Ol.)	OV	PYROCHROIDAE	
<i>Epuraea aestiva</i> (L.)	OV	<i>Pyrochroa coccinea</i> (L.)	DT CV
MONOTOMIDAE		SCRAPTIIDAE	
<i>Rhizophagus bipustulatus</i> (F.)	FN	<i>Anaspis fasciata</i> (Forst.)	OV
SILVANIDAE		<i>Anaspis lurida</i> Steph.	BD
<i>Psammoecus bipunctatus</i> (F.)	FN OV JC	<i>Anaspis frontalis</i> (L.)	OV JC
<i>Uleiota planata</i> (L.)	Div	<i>Anaspis maculata</i> Geoffroy in Fourcroy	OV RJ JC
LAEMOPHLOEIDAE		<i>Anaspis regimbarti</i> Schilsky	OV
<i>Cryptolestes corticinus</i> (Er.)	FN TH	<i>Anaspis rufilabris</i> (Gyll.)	OV
CRYPTOPHAGIDAE		<i>Anaspis flava</i> (L.)	OV JC
<i>Telmatophilus typhae</i> (Fall.)	OV JC	CERAMBYCIDAE	
<i>Cryptophagus dorsalis</i> Sahlb.	OV	<i>Rhagium bifasciatum</i> F.	Div
EROTYLIDAE		<i>Rhagium mordax</i> (Deg.)	TH
<i>Tritoma bipustulata</i> F.	RJ	<i>Rhagium inquisitor</i> (L.)	DT TH
<i>Triplax russica</i> (L.)	JC TH	<i>Grammoptera ruficornis</i> (F.)	Div
BYTURIDAE		<i>Clytus arietis</i> (L.)	AT
<i>Byturus tomentosus</i> (Deg.)	FN OV TH	<i>Pogonocherus hispidulus</i> (Piller & Mitterpacher)	OV AT
<i>Byturus ochraceus</i> (Scriba)	OV	<i>Pogonocherus hispidus</i> (L.)	OV AT
COCCINELLIDAE		<i>Leiopus spec.</i>	FN
<i>Coccidula scutellata</i> (Hbst.)	OV	<i>Tetrops praeustus</i> (L.)	TH AT
<i>Rhizophagus chrysoloides</i> (Hbst.)	TH BD	MEGALOPODIDAE	
<i>Scymnus nigrinus</i> Kug.	JC TH	<i>Zeugophora scutellaris</i> Suffr.	RJ
<i>Scymnus suturalis</i> Thunb.	JC	CHRYSOMELIDAE	
<i>Nephus redtenbacheri</i> (Muls.)	OV	<i>Bruchidius villosus</i> (F.)	TH
<i>Exochomus quadripustulatus</i> (L.)	Div	<i>Donacia obscura</i> Gyll.	FN OV
<i>Anisosticta novemdecimpunctata</i> (L.)	FN OV RJ	<i>Donacia thalassina</i> Germ.	OV BD
<i>Tythaspis sedecimpunctata</i> (L.)	OV	<i>Donacia vulgaris</i> Zschach	FN
<i>Coccinella septempunctata</i> L.	JC TH CV	<i>Donacia simplex</i> F.	RJ
<i>Harmonia quadripunctata</i> (Pont.)	TH	<i>Donacia cinerea</i> Hbst.	OV
<i>Harmonia axyridis</i> (Pall.)	Div	<i>Plateumaris discolor</i> (Panz.)	Div
<i>Myrrha octodecimguttata</i> (L.)	TH CV BD	<i>Plateumaris sericea</i> (L.)	AD
<i>Calvia decemguttata</i> (L.)	TH	<i>Plateumaris consimilis</i> (Schrank)	FN OV RJ
<i>Calvia quatuordecimguttata</i> (L.)	FN	<i>Oulema gallaeciana</i> (Heyd.)	FN
<i>Propylea quatuordecimpunctata</i> (L.)	Div	<i>Cryptocephalus parvulus</i> Müll.	DT
<i>Myzia oblongoguttata</i>	JC BD	<i>Cryptocephalus ocellatus</i> Drap.	DT
<i>Anatis ocellata</i> (L.)	TH	<i>Phaedon cochleariae</i> (F.)	FN RJ
<i>Psyllobora vigintiduopunctata</i> (L.)	TH	<i>Phaedon armoraciae</i> (L.)	OV JC
LATRIDIIDAE		<i>Prasocuris marginella</i> (L.)	FN AD
<i>Corticicara gibbosa</i> (Hbst.)	OV	<i>Phratora vulgatissima</i> (L.)	FN
CIIDAE		<i>Phratora laticollis</i> (Suffr.)	RJ
<i>Octotemnus glabriculus</i> (Gyll.)	RJ	<i>Neogalerucella lineola</i> (F.)	FN JC
<i>Cis boleti</i> (Scop.)	RJ	<i>Neogalerucella tenella</i> (L.)	OV
TETRATOMIDAE		<i>Lochmaea caprea</i> (L.)	Div
<i>Tetratoma fungorum</i> F.	TH	<i>Lochmaea suturalis</i> (Thoms.)	Div

<i>Aphthona lutescens</i> (Gyll.)	OV	<i>Micrelus ericae</i> (Gyll.)	Div
<i>Longitarsus spec</i>	FN OV RJ	<i>Ceutorhynchus cochleariae</i> (Gyll.)	FN OV
<i>Altica aenescens</i> (Weise)	JC DT	<i>Orchestes signifer</i> Creutz.	FN
<i>Crepidodera aurea</i> (Geoffroy in Fourcroy)	FN	<i>Tachyerges stigma</i> (Germ.)	OV
<i>Crepidodera aurata</i> (Marsh.)	FN	<i>Rhamphus pulicarius</i> (Hbst.)	FN OV JC
<i>Chaetocnema arida</i> Foudr.	OV	<i>Scolytus intricatus</i> (Ratz.)	FN
<i>Psylliodes laticollis</i> Kutsch.	AD	<i>Tomicus piniperda</i> (L.)	TH
ANTHRIBIDAE		<i>Pityophthorus pubescens</i> (Marsh.)	TH
<i>Anthribus nebulosus</i> Forst.	Div	<i>Gnathotrichus materiarius</i> (Fitch)	TH
RHYNCHITIDAE		<i>Pityogenes bidentatus</i> (Hbst.)	TH
<i>Temnocerus longiceps</i> (Thoms.)	FN	<i>Ips cembrae</i> (Heer)	TH
<i>Lasiorrhynchites cavifrons</i> (Gyll.)	TH		
<i>Neocoenorrhinus interpunctatus</i> (Steph.)	TH		
<i>Neocoenorrhinus aequatus</i> (L.)	JC TH		
<i>Involvulus cupreus</i> (L.)	RJ DT TH		
<i>Deporaus betulae</i> (L.)	FN TH		
ATTELABIDAE			
<i>Attelabus nitens</i> (Scop.)	DT TH		
BRENTIDAE			
<i>Protapion fulvipes</i> (Geoffroy in Fourcroy)	FN OV		
<i>Protapion assimile</i> (Kirby)	TH		
<i>Perapion violaceum</i> (Kirby)	RJ		
<i>Trichapion simile</i> (Kirby)	Div		
CURCULIONIDAE			
<i>Otiorhynchus singularis</i> (L.)	DT		
<i>Phyllobius virideaeris</i> (Laich.)	DT		
<i>Phyllobius oblongus</i> (L.)	DT		
<i>Phyllobius pomaceus</i> Gyll.	FN DT TH		
<i>Phyllobius maculicornis</i> Germ.	OV BD		
<i>Phyllobius argentatus</i> (L.)	FN DT TH		
<i>Phyllobius pyri</i> (L.)	Div		
<i>Polydrusus cervinus</i> (L.)	Div		
<i>Polydrusus formosus</i>	DT		
<i>Brachyderes incanus</i> (L.)	DT		
<i>Strophosoma melanogrammum</i> (Forst.)	Div		
<i>Philopodon plagiatus</i> (Schall.)	FN		
<i>Acalyptus carpini</i> (F.)	FN OV		
<i>Tychius picirostris</i> (F.)	FN OV		
<i>Anthonomus conspersus</i> Desbr.	OV TH		
<i>Anthonomus rubi</i> (Hbst.)	OV		
<i>Anthonomus rectirostris</i> (L.)	Div		
<i>Brachonyx pineti</i> (Payk.)	TH		
<i>Curculio venosus</i> (Grav.)	FN TH BD		
<i>Curculio villosus</i> F.	OV		
<i>Curculio glandium</i> Marsh.	Div		
<i>Curculio salicivorus</i> Payk.	OV TH BD		
<i>Curculio pyrrhoceras</i> Marsh.	FN TH		
<i>Pissodes castaneus</i> (Deg.)	JC		
<i>Magdalis ruficornis</i> (L.)	OV DT TH		
<i>Magdalis phlegmatica</i> (Hbst.)	TH		
<i>Hylobius abietis</i> (L.)	DT TH		
<i>Limnobaris dolorosa</i> (Goeze)	OV		
<i>Tapeinotus sellatus</i> (F.)	OV		



Dytiscus semisulcatus met de kenmerkende zwarte onderzijde en afgeronde achterheupen (foto: Albert Dees)

Nederlandse namen keverfamilies- uiteindelijke lijst

Op de afgelopen bijeenkomst in Tilburg werd de bijgaande lijst van Nederlandse keverfamilienamen vastgesteld. Directe aanleiding was de aanstaande publicatie van een nieuwe Nederlandse kevercatalogus, waarin deze namen ook alle zullen worden opgenomen. In Sektie Everts Info 85 werd ter becommentariëring al een voorlopige lijst gepubliceerd.

Ter vergadering werden alle families in systematische volgorde doorgenomen, waarbij kort de keuze voor de voorgestelde naam werd toegelicht en ook alternatieve namen werden gepresenteerd. De aanwezigen hadden daarna telkens de gelegenheid tot het leveren van kritiek op de voorgestelde namen en konden zelf ook alternatieven aandragen. De gevoerde discussies verliepen zeer levendig en resulteerde in een aantal wijzigingen ten opzichte van de voorgestelde namen. In gevallen waar een duidelijke consensus ontbrak werd door middel van handopsteking gestemd over de alternatieven. Opvallend was de voorkeur voor meer informele, maar gangbare, alternatieven: bijv. soldaatjes in plaats van weekschildkevers en haantjes in plaats van bladkevers.

Oscar Vorst

Myxophaga

Sphaeriusidae - oeverkogeltjes

Adephaga

Gyrinidae - schrijvertjes

Haliplidae - watertreders

Noteridae - diksprietwaterkevers

Paelobiidae - pieptorren

Dytiscidae - waterroofkevers

Carabidae - loopkevers

Polyphaga

Hydrophiloidea

Hydrophilidae - spinnende waterkevers

Sphaeritidae - schijnspiegelkevers

Histeridae - spiegelkevers

Staphylinoidea

Hydraenidae - waterkruipers

Ptiliidae - veervleugelkevers

Agyrtidae - dwergaaskevers

Leiodidae - truffelkevers

Scydmaenidae - valse knotskevers

Silphidae - aaskevers

Staphylinidae - kortschildkevers

Scarabaeoidea

Lucanidae - vliegende herten

Trogidae - beenderknagers

Geotrupidae - mesttorren

Bolboceratidae - cognackevers

Scarabaeidae - bladsprietkevers

Scirtoidea

Eucinetidae - buitelkevers

Clambidae - oprolkogeltjes

Scirtidae - moerasweekschilden

Dascilloidea

Dascillidae - withaarkevers

Buprestoidea

Buprestidae - prachtkevers

Byrrhoidea

Byrrhidae - pilkevers

Elmidae - beekkevers

Dryopidae - ruighaarkevers

Limnichidae - dwergpilkevers

Heteroceridae - oevergraafkevers

Psephenidae - keikevers

Elateroidea

Cerophytidae - spinhoutkevers

Eucnemidae - schijnkniptorren

Throscidae - dwergkniptorren

Elateridae - kniptorren

Drilidae - slakkenkevers

Omaliidae - kasteelkevers

Lycidae - netschildkevers

Lampyridae - glimwormen

Cantharidae - soldaatjes

Derodontoidea

Derodontidae - tandhalskevers

Bostrichoidea

Nosodendridae - boomsapkevers

Dermestidae - spektorren

Bostrichidae - boorkevers

Anobiidae - klopkevers

Lymexyloidea	Tenebrionoidea
Lymexylidae - werfkevers	Mycetophagidae - boomzwamkevers
Cleroidea	Ciidae - houtzwamkevers
Phloiophilidae - winterweekschilden	Tetratomidae - winterkevers
Trogossitidae - schorsknaagkevers	Melandryidae - zwamspartelkevers
Cleridae - mierkevers	Mordellidae - spartelkevers
Melyridae - bloemweekschilden	Ripiphoridae - waaikevers
Cucujoidea	Zopheridae - somberkevers
Sphindidae - slijmzwamkevers	Tenebrionidae - zwartlijven
Kateretidae - bastaardglanskevers	Oedemeridae - schijnboktorren
Nitidulidae - glanskevers	Meloidae - oliekevers
Monotomidae - kerkhofkevers	Pythidae - blauwe schorskevers
Silvanidae - spitshalskevers	Pyrochroidae - vuurkevers
Cucujidae - platte schorskevers	Salpingidae - platsnuitkevers
Laemophloeidae - dwergschorskevers	Anthicidae - snoerhalskevers
Phalacridae - glanzende bloemkevers	Aderidae - schijnsnoerhalskevers
Cryptophagidae - harige schimmelkevers	Scraptiidae - bloemspartelkevers
Erotylidae - prachtzwamkevers	Chrysomeloidea
Byturidae - frambozenkevers	Cerambycidae - boktorren
Biphyllidae - houtskoolzwamkevers	Megalopodidae - halstandhaantjes
Bothrideridae - knotshoutkevers	Orsodacnidae - schijnhaantjes
Cerylonidae - dwerghoutkevers	Chrysomelidae - haantjes
Alexiidae - haarkogeltjes	Curculionoidea
Endomychidae – zwamkevers	Nemonychidae - bastaardsnuitkevers
Coccinellidae - lieveheersbeestjes	Anthribidae - boksnuutkevers
Corylophidae - molmkogeltjes	Attelabidae - bladrolkevers
Latridiidae – schimmelkevers	Brentidae - spitsmuisjes
	Curculionidae - snuitkevers

Inleveren soortenlijstjes Excursies 2009

Er is een toename geconstateerd van het aantal bijdragen aan de excursieverslagen. Ga zo door! Hieronder staat het overzicht van de excursies die afgelopen jaar hebben plaatsgevonden. Lever je lijsten bij voorkeur aan als Orde/Klasse-export, maar ook als Excel- of Word-bestand is mogelijk. Ook kleine bijdragen van één of enkele soorten worden gewaardeerd! Zie voor de contactgegevens p.2.

Excursie	Verslag	Deadline
Extra excursie Rozenburg	Oscar Vorst	28-02-2010
Excursieweekend Schinveld	Bas Drost	01-06-2010