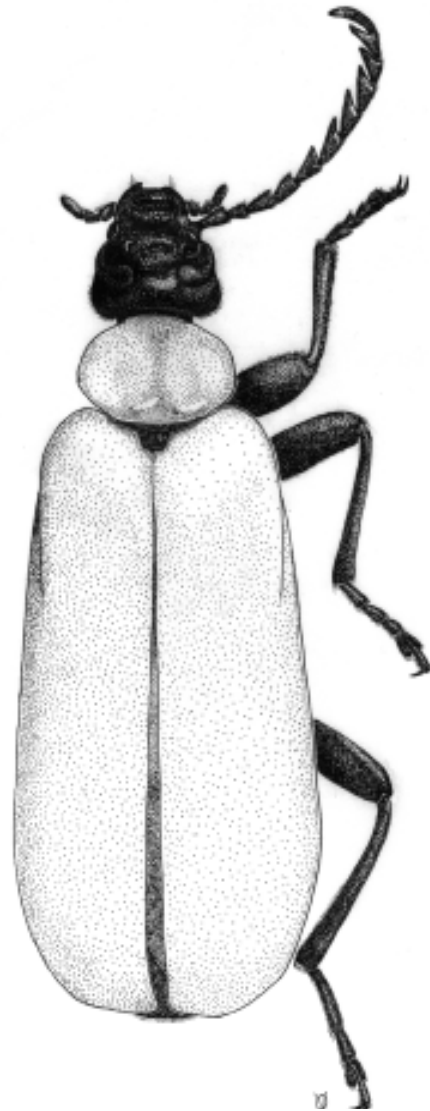


Sektie  
***Everts***  
Info 84



Mededelingenblad van de  
**Sektie *Everts***  
Nederlandse Entomologische Vereniging

augustus 2009

## Bestuur van de sektie:

<b>Jan Cuppen</b> (voorzitter)	Buurtmeesterweg 16, 6711 HM Ede (0318-652039), jancuppen*hcnet.nl
<b>Barend van Maanen</b> (secret., Everts Info, website)	Kast. Annendaelstraat 31, 6043 XS Roermond (0475-324648), maanen.engels*hetnet.nl
<b>Bas Drost</b> (coördinator vergaderingen)	Lingedijk 35, 4014 MP Wadenoijen (0344-661440), mbpdrost*xs4all.nl
<b>Oscar Vorst</b> (penningmeester)	Poortstraat 55, 3572 HD Utrecht (030-2722209), vorst*xs4all.nl
<b>Frank van Nunen</b>	Amaliastein 113, 4133 HB Vianen (0347-376545), fvannunen*planet.nl
<b>Meindert Hielkema</b>	Veenenburg 6, 2804 WX Gouda (0182-532235), hielkema*kabelfoon.nl

## Overige Info

<b>Lidmaatschap</b>	€ 7,50 per jaar, <b>Giro 4058536</b> , Sektie Everts, Utrecht. <b>Gewijzigd !:</b> IBAN: NL95INGB0004058536, BIC: INGBNL2A
<b>Website</b>	<a href="http://www.nev.nl/everts">www.nev.nl/everts</a>

## Nieuwe leden

J. Dekker, Stationsplein 58. 6881 WD Velp, 06-57932633, jeroen.dekker*wur.nl
M. Reget, Librijesteeg 135, 3011 HN Rotterdam, 010-4227010, marioreget*zonnet.nl
B. van Zanen, Hof van Waarder 50, 3466 NS Waarder, 0348-565737, bert.van.zanen*xs4all.nl

## Adreswijziging

S.J.E. van der Laak, Beatrixstraat 29, 5491 HN Sint-Oedenrode, 06-38892732, S.vd.Laak*eldecollge.nl
--

De Sektie Everts van de Nederlandse Entomologische Vereniging werd opgericht in 1988 en richt zich op de studie van de (Nederlandse) kevers. Zij is vernoemd naar de grondlegger van de vaderlandse coleopterologie jonkheer Edouard Everts (1849-1932)

## Agenda

28-30 aug 2009 Weekendexcursie Schinveld (Li)

28 nov 2009 Najaarsbijeenkomst te Tilburg

## 50e excursie van de Sektie Everts: Weekendexcursie Schinveld, vrijdag 28 augustus t/m zondag 30 augustus 2009

### De gebieden

Voor de volgende gebieden zijn vergunningen geregeld:

**Brunsummerheide.** Dit is een heuvelachtig gebied met zeer voedselarme heide, bossen, venen en vennen. In het brongebied van de Rode Beek komt zelfs hoogveen voor.

**De Schinveldse bossen.** Deze bestaan deels uit oud loofbos, herbergen het Ruischerbeekje en aan de noordzijde liggen schrale vochtige graslanden. Op sommige plaatsen komt kwelwater aan de oppervlakte door twee dikke ondoorlaatbare kleilagen in de bodem. Het bos wordt plaatselijk onderbroken door landbouwpercelen en groeven die zijn ontstaan door de afgraving van klei.

**Het dal van de Rode Beek.** Dit natuurgebied is een combinatie van vochtige heide en hellingveen. Er heeft hier recent natuurontwikkeling plaatsgevonden: het deel van de beek met betonnen bodem en oever verdwijnt. Deze maakt plaats voor een brede, ondiepe laagte, waarin de beek haar bedding zelf kan vormgeven.

**Terreinen van Rolduc:** het bosgebied rondom de visvijvers en de Vrouwenzijk. Dit gebied kent een sterk reliëf en vooral het laatstgenoemde, kleine gebiedje herbergt een prachtig bronbeekje in een diep ingesneden dal en hoog opgaand, oud beukenbos met vrij veel hout.

### Accommodatie

We verblijven in de Groepsaccommodatie De Poort van Gravenrode te **Landgraaf**, Dr. Calsstraat 100, 6373 TA Landgraaf. Tel. 045-5331086. Zie ook hun website: [www.depoortvangravenrode.nl](http://www.depoortvangravenrode.nl). In het gebouw "Leenhof" zijn 22 slaappleatsen. Er zijn hier kussens en dekbedden aanwezig.

**Wél meenemen: hoeslaken, kussensloop, dekbedovertrek en theedoek.**

### Maaltijden

Vrijdagavond wordt er een maaltijd in de groepsaccommodatie geregeld. Als je er *niet* gebruik van wil maken, **laat dat dan even weten aan Bas Drost** ([mbpdrost\\*xs4all.nl](mailto:mbpdrost*xs4all.nl)) Zaterdagavond gaan we uit eten, op eigen kosten.

## Programma

Deelnemers kunnen vrijdag vanaf 18.00 uur terecht in het groepsverblijf (de accommodatie staat vanaf 15:00 uur tot onze beschikking) Voor deelname aan de **avondmaaltijd word je verwacht vóór 19.30 uur.**

Zaterdag en zondag gaan we in kleine groepjes op excursie naar bovengenoemde terreinen. Voor wie slechts op zaterdag of zondag wil komen: we vertrekken die dagen om 9.00 uur.

## Deelnemers

Berend Aukema, Jan Cuppen, Arja Span, Albert en Hermine Dees, Henk van Dijk, Bas Drost, Hommo Edzes, Gert van Ee, Theodoor Heijerman, Siem Langeveld, Marc Lodewijckx, Barend van Maanen, Frank van Nunen, Jan en Selma de Oude (alleen zaterdag), Mario Reget, Cor van de Sande, Tim Struyve, Anton Threels, Oscar Vorst, Bert van Zanen.



*In deze grote kale plas op Tiengemeten verzamelt Frank van Nunen waterkevers. Hieronder pionierssoorten als Hygrotus nigrolineatus.*

## Excursieverslag Tiengemeten, 29-31 augustus 2008

Oscar Vorst, Frank van Nunen, Jan Cuppen, Bas Drost,  
Gert van Ee, Marc Lodewijckx, Siem Langeveld,  
Albert Dees, Sjoerd Tiemersma & Anton Threels

In 2008 bestond de Sektie twintig jaar, ter gelegenheid waarvan de najaarsexcursie op een extra lastig te bereiken lokatie werd georganiseerd: het Zuid-Hollandse natuureiland Tiengemeten. Na een tocht met de veerpont dienden de deelnemers de laatste kilometers op het autovrije eiland te voet of per (huur)fiets af te leggen. De meesten van ons vonden een onderkomen in de voor Sektie-standaarden luxueuze herberg, gevestigd in een voormalige boerderij, gelegen op de oostpunt van het eiland. Door een financiële bijdrage van de NEV was het mogelijk de kosten voor de deelnemers op het normale niveau te handhaven.

Het in het Haringvliet gelegen eiland Tiengemeten is meer dan 1000 ha groot en bestond tot voor kort grotendeels uit landbouwgebied. Sinds enige tijd is het eiland echter geheel in handen van Natuurmonumenten. Als de excursie plaatsvindt is de grootschalige herinrichting van het gebied zojuist, voorjaar 2007, afgerond. Bedoeling is dat het grootste, westelijk deel uitgroeit tot een waar wildernisgebied. De centrale kreek die hier is aangelegd staat via een gat in de dijk in verbinding met het zoete water van het Haringvliet, dat via Nieuwe Waterweg en Spui nog een gedempt getijde kent. Wanneer in de toekomst de Haringvlietsluizen op een kier worden gezet zal de invloed van het getijde hier verder toenemen. Het centrale deel van het eiland is ingericht als grootschalig moerasgebied, buiten de directe invloedssfeer van het Haringvliet. Op het oostelijkste puntje van het eiland wordt gestreefd naar een kleinschalig agrarisch landschap anno 1850.

Als gevolg van de grootschalige inrichtingsmaatregelen domineerden ten tijde van de excursie ijle pioniervegetaties grote delen van het eiland. Op de dijken waren nog de voormalige gras- en ruigtevegetaties te vinden. Ook de buitendijks gelegen voormalige rietgorzen de Blanke Slikken kenden een zeer ruig karakter. Tot het vrijwel wegvallen van het getijde werden deze buitendijkse gebieden dagelijks overstroomd via een stelsel van ondiepe krekken. Sindsdien is de rietcultuur gestopt en het gebied verruigd, met een opvallende dominantie van guldenroede. Een kudde van ruim honderd Schotse Hooglanders begraaste met name het oostelijk deel van het eiland.

Het aantal biotopen op het eiland is beperkt en men treft er voornamelijk natte en droge ruigtes, pioniervegetaties en min of meer kale (klei)oevers. Bossen en struweel ontbreken vrijwel geheel. Uitzonderingen vormen onder meer de populieren in de nabijheid van (voormalige) boerderijen en een enkel vlierbosje. Water is aanwezig in de vorm van oude sloten en onlangs aangelegde plassen en ondieptes.

Ondanks de beperkte variatie aan biotopen werden ruim 450 soorten kevers verzameld, waaronder - zoals altijd - een aantal opmerkelijke vondsten. In onderstaand overzicht

wordt onderscheid gemaakt tussen waarnemingen van de westelijke (**W**, gelegen in 5x5 km hok AC 75-415) en oostelijke helft van het eiland (**O**, AC 80-415). Op de oostelijke helft waren dat er 400 (waarvan 251 uniek) op de westelijke helft 203 (waarvan 54 uniek). Dit verschil is zeker voor een deel te verklaren doordat het onderzoek op de oostelijke helft van het eiland was gelegen, en hier dus veel intensiever werd verzameld.

De meest waargenomen soorten waren *Laccobius minutus* (30 maal), *Helophorus minutus* (29), *Helochares lividus* (27), *Coccidula rufa* (24) en *Hydroglyphus geminus* (21). Dat vier van de vijf waterkevers zijn zegt veel over de gemiddelde interesse van de deelnemers. Ook het lijstje met het aantal waargenomen exemplaren wordt aangevoerd door waterkevers, met een opvallende soort op de tweede plaats: *Hygrotus nigrolineatus*, waarvan 316 exemplaren genoteerd werden. Deze vrij zeldzame waterroofkever is een echte pioniersoort en in een aantal van de pas gegraven plassen opvallend talrijk.

Bij de waterkevers is vooral het genus *Haliphus* relatief goed vertegenwoordigd met acht soorten, waaronder de zeldzame *H. mucronatus*. Ook werd de min of meer halofiele *H. apicalis* aangetroffen. Er werden meer soorten waterkevers verzameld die in meer of mindere mate als halofiel, dan wel als gebonden aan de kust, kunnen worden beschouwd: *Helophorus fulgidicollis*, *Enochrus halophilus*, *E. bicolor*, *Ochthebius marinus* en *O. dilatatus*. Deze laatste soort gedraagt zich overigens in Zuid-Europa beslist niet als halofiel. Onder de oeverbewoners kan de kortschild



Tijdens de eerste avond werden op licht diverse kevers buitgemaakt, meer foto's: [www.nev.nl/everts](http://www.nev.nl/everts).

*Carpelimus halophilus* ook tot deze categorie gerekend worden. Blijkbaar zijn delen van het eiland nog steeds (zwak) brak, dan wel in een niet te lang verleden geweest.

Enkele oude hooirollen leverden een aantal aan hopen rottend materiaal gebonden zeldzaamheden op: het loopkevertje *Perigona nigriceps*, en de kortschilden *Hypomedon debilicornis*, *Philonthus discoideus* en *Gabronthus thermarum*. Een andere kortschild die zeker vermelding verdient is *Carpelimus gusarovi*. De vangst van een mannetje op licht betreft de eerste vondst van deze pas onlangs ontdekte soort buiten Zuid-Limburg.

Een opmerkelijk biotoop vormde de steile oever van een voormalige getijdenkreek. Spoelen van de kale oever leverde een aantal opmerkelijke soorten kortschilden: *Carpelimus despectus*, *Bledius filipes* en *Stenus nanus*. *Bledius filipes* was tot nu toe slechts bekend van Limburgse beekoevers en de Waal in Gelderland. Het voorkomen langs een kreek van de Haringvliet doet denken aan het voorkomen in Engeland waar deze soort slechts bekend is van de zachte klifkust van East Norfolk. De vondst van *Stenus nanus* is de eerste sinds 1962, toen de soort door Van der Krift nabij Brielle werd verzameld.

De hooglandermest leverde behalve de gebruikelijke mestkevers een aantal mestbewonende kortschilden op die de laatste jaren weer algemener lijken te worden: *Oxytelus piceus*, *Anotylus nitidulus* en *Aleochara intricata*. Het uitzeven van een hoop oude stalresten resulteerde in de vangst van onder meer de kortschildkever *Oxytelus sculptus* en *Atomaria nitidula*. Van deze laatste soort zijn opvallend weinig recente vindplaatsen. Tenslotte mogen niet onvermeld blijven een aantal typische zuidelijke soorten wier voorkomen bij ons tot Zuidwest-Nederland is beperkt: de kortschilden *Paederus littoralis*, *Sunius bicolor*, *Quedius schatzmayri* en de cryptophagide *Atomaria scutellaris*, welke laatste soort pas sinds 2002 uit ons land bekend is.

#### GYRINIDAE

*Gyrinus paykulli* Ochs O JC

#### HALIPLIDAE

*Peltodytes caesus* (Duft.) W O Div.  
*Haliphus lineatocollis* (Marsh.) W O Div.  
*Haliphus ruficollis* (Deg.) W O Div.  
*Haliphus heydeni* Wehncke W GE, JC  
*Haliphus fluviatilis* Aubé O GE  
*Haliphus immaculatus* Gerh. W O FN, GE, JC  
*Haliphus apicalis* Thoms. W AD, JC  
*Haliphus mucronatus* Steph. O BD, FN, GE  
*Haliphus flavicollis* Sturm O BD, FN, GE

#### NOTERIDAE

*Noterus clavicornis* (Deg.) W O Div.

#### PAELOBIIDAE

*Hygrobia hermanni* (F.) O GE

#### DYTISCIDAE

*Hyphydrus ovatus* (L.) W O GE, JC  
*Hydroglyphus geminus* (F.) W O Div.  
*Hydrovatus cuspidatus* (Kunze) O GE, JC  
*Hygrotus impressopunctatus* (Schall.) W O Div.  
*Hygrotus nigrolineatus* (Stev.) W O Div.  
*Hygrotus confluens* (F.) W O Div.  
*Hygrotus inaequalis* (F.) W O Div.

*Hydroporus angustatus* Sturm W O Div.  
*Hydroporus palustris* (L.) W O FN, GE, JC  
*Hydroporus incognitus* Shp. O BD  
*Hydroporus striola* (Gyll.) O GE  
*Hydroporus tessellatus* (Drap.) O JC  
*Hydroporus planus* (F.) W O Div.  
*Hydroporus memnonius* Nicol. O BD  
*Graptodytes pictus* (F.) O GE, JC  
*Laccophilus minutus* (L.) W O Div.  
*Agabus bipustulatus* (L.) W O Div.  
*Agabus conspersus* (Marsh.) O BD, FN  
*Rhantus suturalis* (Macl.) W O Div.  
*Colymbetes fuscus* (L.) W O Div.  
*Dytiscus circumflexus* F. O JC

#### CARABIDAE

*Carabus granulatus* L. O BD, FN, OV  
*Nebria brevicollis* (F.) O SL, OV  
*Notiophilus palustris* (Duft.) O FN  
*Notiophilus substriatus* Wtrh. O Div.  
*Notiophilus biguttatus* (F.) O ML  
*Omopron limbatum* (F.) O JC  
*Elaphrus cupreus* Duft. O GE  
*Elaphrus riparius* (L.) W O Div.  
*Loricera pilicornis* (F.) O FN, SL, OV

<i>Clivina fossor</i> (L.)	O	Div.	<i>Chlaenius vestitus</i> (Payk.)	O	SL
<i>Clivina collaris</i> (Hbst.)	O	BD	<i>Oodes helopioides</i> (F.)	W	GE
<i>Dyschirius thoracicus</i> (Rossi)	O	SL, OV	<i>Panagaeus cruxmajor</i> (L.)	O	FN, OV
<i>Dyschirius politus</i> (Dej.)	W O	Div.	<i>Odacantha melanura</i> (L.)	O	GE
<i>Dyschirius salinus</i> Schm.	O	BD	<i>Demetrius atricapillus</i> (L.)	W O	FN, OV
<i>Dyschirius aeneus</i> (Dej.)	O	Div.	<i>Dromius angustus</i> Brullé	W	BD
<i>Dyschirius tristis</i> Steph.	O	ML	<i>Dromius meridionalis</i> Dej.	W	FN
<i>Dyschirius globosus</i> (Hbst.)	W O	Div.	<i>Paradromius linearis</i> (Ol.)	W O	Div.
<i>Trechus quadristriatus</i> (Schrank)	W O	JC, OV	<i>Calodromius spilotus</i> (Ill.)	W O	FN, ST
<i>Bembidion lampros</i> (Hbst.)	W O	Div.	<i>Philorhizus melanocephalus</i> (Dej.)	O	FN
<i>Bembidion properans</i> (Steph.)	O	FN, OV	<b>HYDROPHILIDAE</b>		
<i>Bembidion bipunctatum</i> (L.)	W O	Div.	<i>Helophorus nubilus</i> F.	W O	Div.
<i>Bembidion dentellum</i> (Thunb.)	O	SL	<i>Helophorus grandis</i> Ill.	W	GE
<i>Bembidion varium</i> (Ol.)	W O	Div.	<i>Helophorus aequalis</i> Thoms.	O	FN, JC, OV
<i>Bembidion semipunctatum</i> (Donov.)	W	BD, ST	<i>Helophorus brevipalpis</i> Bed.	W O	Div.
<i>Bembidion maritimum</i> Steph.	O	ML	<i>Helophorus obscurus</i> Muls.	W O	GE, OV
<i>Bembidion tetracolum</i> Say	W O	Div.	<i>Helophorus fulgidicollis</i> Motsch.	O	OV
<i>Bembidion femoratum</i> Sturm	W O	Div.	<i>Helophorus minutus</i> F.	W O	Div.
<i>Bembidion illigeri</i> Net.	W	OV	<i>Helophorus griseus</i> Hbst.	W	AD
<i>Bembidion minimum</i> (F.)	O	BD, ML, OV	<i>Georissus crenulatus</i> (Rossi)	W O	ML, OV
<i>Bembidion quadrimaculatum</i> (L.)	O	Div.	<i>Spercheus emarginatus</i> (Schall.)	W O	AD, GE
<i>Bembidion quadripustulatum</i> Serv.	O	Div.	<i>Sphaeridium bipustulatum</i> F.	O	FN, OV
<i>Bembidion articulatum</i> (Panz.)	W O	Div.	<i>Sphaeridium scarabaeoides</i> (L.)	W O	Div.
<i>Bembidion obtusum</i> Serv.	O	Div.	<i>Sphaeridium lunatum</i> F.	W O	FN, ST, OV
<i>Bembidion biguttatum</i> (F.)	W	OV	<i>Cercyon impressus</i> (Sturm)	W O	BD, FN, OV
<i>Bembidion aeneum</i> Germ.	O	SL	<i>Cercyon melanocephalus</i> (L.)	W O	FN, OV
<i>Bembidion lunulatum</i> (Geoffr. in Four.)	W O	Div.	<i>Cercyon marinus</i> Thoms.	O	Div.
<i>Ocys harpaloides</i> (Serv.)	O	SL	<i>Cercyon bifenestratus</i> Küst.	O	Div.
<i>Perigona nigriceps</i> (Dej.)	O	JC	<i>Cercyon lateralis</i> (Marsh.)	W O	Div.
<i>Anisodactylus binotatus</i> (F.)	O	OV	<i>Cercyon unipunctatus</i> (L.)	O	FN, OV
<i>Harpalus affinis</i> (Schrank)	O	Div.	<i>Cercyon quisquilius</i> (L.)	W O	BD, FN, OV
<i>Harpalus distinguendus</i> (Duft.)	O	FN	<i>Cercyon pygmaeus</i> (Ill.)	W O	BD, FN, OV
<i>Pseudoophonus rufipes</i> (Deg.)	W O	FN, SL, ST	<i>Cercyon tristis</i> (Ill.)	W	AD
<i>Stenolophus teutonius</i> (Schrank)	O	SL	<i>Cercyon analis</i> (Payk.)	O	BD, JC, OV
<i>Trichocellus placidus</i> (Gyll.)	O	ML	<i>Megasternum concinnum</i> (Marsh.)	W O	Div.
<i>Bradycellus verbasci</i> (Duft.)	W O	Div.	<i>Cryptopleurum minutum</i> (F.)	W O	FN, OV
<i>Bradycellus harpalinus</i> (Serv.)	O	BD	<i>Cryptopleurum subtile</i> Shp.	O	FN, JC
<i>Acupalpus meridianus</i> (L.)	O	FN, JC	<i>Hydrobius fuscipes</i> (L.)	W O	Div.
<i>Acupalpus parvulus</i> (Sturm)	O	JC, SL, OV	<i>Anacaena globulus</i> (Payk.)	O	FN, OV
<i>Acupalpus dubius</i> Schilsky	O	OV	<i>Anacaena limbata</i> (F.)	W O	Div.
<i>Poecilus cupreus</i> (L.)	O	Div.	<i>Anacaena bipustulata</i> (Marsh.)	W O	FN, GE, JC.
<i>Pterostichus strenuus</i> (Panz.)	W O	FN, ML, OV	<i>Laccobius bipunctatus</i> (F.)	W O	Div.
<i>Pterostichus vernalis</i> (Panz.)	O	Div.	<i>Laccobius minutus</i> (L.)	W O	Div.
<i>Pterostichus niger</i> (Schall.)	O	SL	<i>Helochares lividus</i> (Forst.)	W O	Div.
<i>Pterostichus melanarius</i> (Ill.)	W O	Div.	<i>Enochrus melanocephalus</i> (Ol.)	O	JC, OV
<i>Calathus fuscipes</i> (Goeze)	O	FN, SL	<i>Enochrus quadripunctatus</i> (Hbst.)	W O	Div.
<i>Agonum marginatum</i> (L.)	W O	Div.	<i>Enochrus halophilus</i> (Bed.)	O	BD
<i>Agonum muelleri</i> (Hbst.)	O	Div.	<i>Enochrus bicolor</i> (F.)	W O	Div.
<i>Agonum emarginatum</i> (Gyll.)	O	ML, OV	<i>Enochrus testaceus</i> (F.)	W O	Div.
<i>Agonum thoreyi</i> Dej.	W O	JC, OV	<i>Chaetarthria seminulum</i> (Hbst.)	O	GE, JC, ML
<i>Anchomenus dorsalis</i> (Pont.)	O	FN, ST	<i>Hydrophilus piceus</i> (L.)	W O	GE
<i>Limodromus assimilis</i> (Payk.)	W	FN	<b>HISTERIDAE</b>		
<i>Paranchus albipes</i> (F.)	W O	FN, OV	<i>Saprinus semistriatus</i> (Scriba)	W	BD
<i>Oxytelus obscurus</i> (Hbst.)	W	FN	<i>Hololepta plana</i> (Sulz.)	O	Div.
<i>Amara plebeja</i> (Gyll.)	O	FN, OV	<i>Margarinotus carbonarius</i> (Hoffm.)	W	OV
<i>Amara communis</i> (Panz.)	O	FN	<i>Atholus duodecimstriatus</i> (Schrank)	O	OV
<i>Amara familiaris</i> (Duft.)	O	AD	<b>HYDRAENIDAE</b>		
<i>Amara bifrons</i> (Gyll.)	O	ML	<i>Hydraena riparia</i> Kug.	W O	Div.
<i>Amara aulica</i> (Panz.)	O	FN, OV	<i>Hydraena testacea</i> Curt.	W O	GE



<i>Ochthebius dilatatus</i> Steph.	W O	Div.	<i>Euaesthetus laeviusculus</i> Mannh.	W	OV
<i>Ochthebius minimus</i> (F.)	W O	Div.	<i>Paederus fuscipes</i> Curt.	W O	Div.
<i>Ochthebius marinus</i> (Payk.)	W O	Div.	<i>Paederus riparius</i> (L.)	W O	Div.
<i>Limnebius crinifer</i> Rey	W O	GE, JC	<i>Paederus littoralis</i> Grav.	O	BD, OV
<b>PTILIIDAE</b>			<i>Rugilus orbiculatus</i> (Payk.)	O	ST
<i>Ptenidium pusillum</i> (Gyll.)	O	OV	<i>Sunius bicolor</i> (Ol.)	O	OV
<i>Ptenidium nitidum</i> (Heer)	O	OV	<i>Hypomedon debilicornis</i> (Woll.)	O	JC
<i>Acrotrichis grandicollis</i> (Mannh.)	W O	OV	<i>Lithocharis ochracea</i> (Grav.)	O	JC, OV
<i>Acrotrichis thoracica</i> (Waltl)	O	OV	<i>Lithocharis nigriceps</i> Kr.	O	BD, JC
<i>Acrotrichis atomaria</i> (Deg.)	O	OV	<i>Scopaeus laevigatus</i> (Gyll.)	O	JC, OV
<i>Acrotrichis sitkaensis</i> (Motsch.)	O	OV	<i>Lobrathium multipunctum</i> (Grav.)	O	ML
<b>LEIODIDAE</b>			<i>Lathrobium geminum</i> Kr.	O	OV
<i>Agathidium laevigatum</i> Er.	O	OV	<i>Lathrobium brunnipes</i> (F.)	W O	BD, ML
<b>SILPHIDAE</b>			<i>Lathrobium longulum</i> Grav.	O	JC
<i>Thanatophilus sinuatus</i> (F.)	O	BD, FN, OV	<i>Leptacinus intermedius</i> Donisth.	O	BD, JC
<i>Phosphuga atrata</i> (L.)	O	OV	<i>Leptacinus pusillus</i> (Steph.)	O	OV
<b>STAPHYLINIDAE</b>			<i>Phacophallus parumpunctatus</i> (Gyll.)	W O	JC, OV
<i>Scaphisoma agaricinum</i> (L.)	W	BD	<i>Gyrophypnus fracticornis</i> (Müll.)	O	OV
<i>Scaphisoma boleti</i> (Panz.)	W	BD	<i>Xantholinus longiventris</i> Heer	O	Div.
<i>Megarthritis denticollis</i> (Beck)	O	OV	<i>Othius subuliformis</i> Steph.	O	JC
<i>Carpelimus bilineatus</i> Steph.	W	OV	<i>Philonthus umbratilis</i> (Grav.)	O	OV
<i>Carpelimus rivularis</i> (Motsch.)	W O	Div.	<i>Philonthus albipes</i> (Grav.)	W O	OV
<i>Carpelimus gusarovii</i> Gildenkov	O	OV	<i>Philonthus tenuicornis</i> Muls. & Rey	W	OV
<i>Carpelimus corticinus</i> (Grav.)	W O	JC, OV	<i>Philonthus succicola</i> Thoms.	W O	BD, OV
<i>Carpelimus halophilus</i> (Kiesw.)	O	ML	<i>Philonthus cruentatus</i> (Gm.)	W	OV
<i>Carpelimus despectus</i> (Baudi)	W	OV	<i>Philonthus varians</i> (Payk.)	W O	BD, OV
<i>Carpelimus pusillus</i> (Grav.)	O	OV	<i>Philonthus splendens</i> (F.)	W O	OV
<i>Carpelimus gracilis</i> (Mannh.)	O	OV	<i>Philonthus quisquiliarius</i> (Gyll.)	W O	Div.
<i>Carpelimus elongatulus</i> (Er.)	W O	JC, OV	<i>Philonthus rectangulus</i> Shp.	O	OV
<i>Oxytelus sculptus</i> Grav.	O	OV	<i>Philonthus discoideus</i> (Grav.)	O	BD, JC
<i>Oxytelus piceus</i> (L.)	W O	Div.	<i>Philonthus parvicornis</i> (Grav.)	O	OV
<i>Oxytelus laqueatus</i> (Marsh.)	W O	BD, OV	<i>Philonthus marginatus</i> (Müll.)	O	BD
<i>Anotylus rugosus</i> (F.)	O	ML, OV	<i>Bisnius fimetarius</i> (Grav.)	W	JC
<i>Anotylus sculpturatus</i> (Grav.)	W O	OV	<i>Gabronthus thermarum</i> (Aubé)	O	JC
<i>Anotylus nitidulus</i> (Grav.)	O	OV	<i>Gabrieus splendidulus</i> (Grav.)	W	BD
<i>Platystethus arenarius</i> (Geoffr. in Fr.)	W O	BD, JC, OV	<i>Gabrieus piliger</i> Muls. & Rey	O	OV
<i>Platystethus cornutus</i> (Grav.)	O	BD, ML, OV	<i>Gabrieus breviventer</i> (Sperk)	W O	JC, ML, OV
<i>Platystethus alutaceus</i> Thoms.	O	OV	<i>Ontholestes murinus</i> (L.)	O	FN, OV
<i>Bledius filipes</i> Shp.	W	OV	<i>Ocypus olens</i> (Müll.)	O	SL
<i>Bledius gallicus</i> (Grav.)	O	BD, ML, OV	<i>Quedius schatzmayri</i> Grid.	O	OV
<i>Stenus comma</i> Lec.	W O	OV	<i>Sepedophilus testaceus</i> (F.)	W	BD
<i>Stenus guttula</i> Müll.	W O	OV	<i>Sepedophilus marshami</i> (Steph.)	O	OV
<i>Stenus junco</i> (Payk.)	W O	Div.	<i>Tachyporus nitidulus</i> (F.)	O	OV
<i>Stenus clavicornis</i> (Scop.)	O	FN, OV	<i>Tachyporus solutus</i> Er.	O	OV
<i>Stenus bimaculatus</i> Gyll.	W O	BD, FN, OV	<i>Tachyporus hypnorum</i> (F.)	O	JC, OV
<i>Stenus boops</i> Ljungh	W O	Div.	<i>Tachyporus dispar</i> (Payk.)	W	BD
<i>Stenus canaliculatus</i> Gyll.	W O	Div.	<i>Tachyporus pusillus</i> Grav.	O	OV
<i>Stenus argus</i> Grav.	W	BD	<i>Cilea silphoides</i> (L.)	O	JC, OV
<i>Stenus cf pusillus</i> Steph.	W O	JC, OV	<i>Oligota parva</i> Kr.	O	OV
<i>Stenus nanus</i> Steph.	W	OV	<i>Gyrophana fasciata</i> (Marsh.)	W	BD
<i>Stenus carbonarius</i> Gyll.	W	OV	<i>Homalota plana</i> (Gyll.)	O	OV
<i>Stenus brunnipes</i> Steph.	W O	JC, OV	<i>Autalia rivularis</i> (Grav.)	W	OV
<i>Stenus latifrons</i> Er.	O	OV	<i>Gnypeta carbonaria</i> (Mannh.)	O	ML
<i>Stenus solutus</i> Er.	O	OV	<i>Gnypeta rubrior</i> Toth.	O	BD, ML, OV
<i>Stenus cicindeloides</i> (Schall.)	W	BD, JC	<i>Aloconota gregaria</i> (Er.)	W O	OV
<i>Stenus impressus</i> Germ.	O	ST	<i>Amischa analis</i> (Grav.)	W O	OV
<i>Stenus palustris</i> Er.	O	JC	<i>Amischa nigrofusca</i> (Steph.)	O	OV
<i>Stenus pallipes</i> Grav.	O	OV	<i>Amischa decipiens</i> (Shp.)	O	OV
<i>Euaesthetus bipunctatus</i> (Ljungh)	O	JC, OV	<i>Nehemitropia lividipennis</i> (Mannh.)	W O	BD, OV
<i>Euaesthetus ruficapillus</i> (Lacord.)	O	ML			

<i>Dinaraea aequata</i> (Er.)	O	BD, OV	<i>Glischrochilus quadrisignatus</i> (Say)	W	JC
<i>Atheta melanocera</i> (Thoms.)	O	OV	<b>MONOTOMIDAE</b>		
<i>Atheta malleus</i> Joy	W O	OV	<i>Monotoma spinicollis</i> Aubé	O	JC
<i>Atheta fungi</i> (Grav.)	O	BD, OV	<i>Monotoma picipes</i> Hbst.	O	BD, JC
<i>Atheta zosteræ</i> (Thoms.)	O	OV	<i>Monotoma longicollis</i> (Gyll.)	O	BD, JC
<i>Atheta sordidula</i> (Er.)	W O	OV	<b>SILVANIDAE</b>		
<i>Atheta laticollis</i> (Steph.)	O	OV	<i>Silvanus unidentatus</i> (Ol.)	O	Div.
<i>Atheta macrocera</i> (Thoms.)	W O	OV	<i>Uleiota planata</i> (L.)	O	FN, ST
<i>Atheta cauta</i> (Er.)	W O	OV	<b>PHALACRIDAE</b>		
<i>Atheta ischnocera</i> (Thoms.)	O	OV	<i>Olibrus aeneus</i> (F.)	O	BD, JC, OV
<i>Atheta nigripes</i> (Thoms.)	W	OV	<i>Olibrus millefolii</i> (Payk.)	O	ML
<i>Atheta atramentaria</i> (Gyll.)	W O	BD, OV	<i>Olibrus affinis</i> (Sturm)	W O	BD, SL, ST
<i>Atheta longicornis</i> (Grav.)	W O	OV	<i>Olibrus liquidus</i> Er.	W O	OV
<i>Acrotona pygmaea</i> (Grav.)	O	BD, OV	<b>CRYPTOPHAGIDAE</b>		
<i>Acrotona aterrima</i> (Grav.)	O	OV	<i>Telmatophilus typhae</i> (Fall.)	W O	OV
<i>Tinotus morion</i> (Grav.)	W O	OV	<i>Atomaria fuscata</i> (Schönh.)	O	OV
<i>Aleochara curtula</i> (Goeze)	O	BD, OV	<i>Atomaria lewisi</i> Rtt.	O	BD, OV
<i>Aleochara intricata</i> Mannh.	O	OV	<i>Atomaria rhenana</i> Kr.	O	OV
<i>Aleochara lanuginosa</i> Grav.	O	OV	<i>Atomaria basalis</i> Er.	O	OV
<i>Aleochara bipustulata</i> (L.)	W O	BD, SL, OV	<i>Atomaria scutellaris</i> Motsch.	O	OV
<b>TROGIDAE</b>			<i>Atomaria nitidula</i> (Marsh.)	O	OV
<i>Trox scaber</i> (L.)	W	SL	<i>Atomaria testacea</i> Steph.	O	BD, OV
<b>GEOTRUPIDAE</b>			<i>Atomaria nigrirostris</i> Steph.	O	OV
<i>Geotrupes spiniger</i> (Marsh.)	O	FN, OV	<i>Ootypus globosus</i> (Waltl)	O	OV
<b>SCARABAEIDAE</b>			<i>Ephistemus globulus</i> (Payk.)	O	JC
<i>Aphodius fossor</i> (L.)	W O	BD, OV	<b>EROTYLIDAE</b>		
<i>Aphodius haemorrhoidalis</i> (L.)	W O	FN, OV	<i>Dacne bipustulata</i> (Thunb.)	W	BD
<i>Aphodius rufipes</i> (L.)	W O	Div.	<b>COCCINELLIDAE</b>		
<i>Aphodius prodromus</i> (Brahm)	O	OV	<i>Coccidula scutellata</i> (Hbst.)	W O	Div.
<i>Aphodius foetens</i> (F.)	W O	FN, OV	<i>Coccidula rufa</i> (Hbst.)	W O	Div.
<i>Aphodius ater</i> (Deg.)	O	BD	<i>Rhyzobius litura</i> (F.)	W O	Div.
<i>Aphodius rufus</i> (Moll)	W O	Div.	<i>Rhyzobius chrysoloides</i> (Hbst.)	O	SL
<b>SCIRTIDAE</b>			<i>Scymnus schmidti</i> Fürsch	O	FN
<i>Cyphon coarctatus</i> Payk.	W	JC	<i>Scymnus haemorrhoidalis</i> Hbst.	O	OV
<i>Cyphon laevipennis</i> Tourn.	W O	BD, GE	<i>Hippodamia variegata</i> (Goeze)	O	BD, OV
<b>BYRRHIDAE</b>			<i>Tytthaspis sedecimpunctata</i> (L.)	O	OV
<i>Simplocaria semistriata</i> (F.)	O	OV	<i>Coccinella septempunctata</i> L.	W O	FN, JC
<i>Cytilus sericeus</i> (Forst.)	O	JC	<i>Coccinella undecimpunctata</i> L.	W O	Div.
<b>DRYOPIDAE</b>			<i>Harmonia axyridis</i> (Pall.)	W O	Div.
<i>Dryops luridus</i> (Er.)	W	BD	<i>Propylea quatuordecimpunctata</i> (L.)	O	FN, SL
<b>LIMNICHIDAE</b>			<i>Psyllobora vigintiduopunctata</i> (L.)	W O	FN, OV
<i>Limnichus pygmaeus</i> (Sturm)	W	OV	<b>CORYLOPHIDAE</b>		
<b>HETERO CERIDAE</b>			<i>Sericoderus lateralis</i> (Gyll.)	O	JC
<i>Heterocerus marginatus</i> (F.)	W	OV	<i>Corylophus cassidoides</i> (Marsh.)	O	OV
<i>Heterocerus fenestratus</i> (Thunb.)	W O	Div.	<b>LATRIDIIDAE</b>		
<i>Heterocerus hispidulus</i> Kiesw.	O	OV	<i>Enicmus transversus</i> (Ol.)	O	JC
<b>ELATERIDAE</b>			<i>Enicmus histrio</i> Joy & Tomlin	O	OV
<i>Adrastus pallens</i> (F.)	W	JC	<i>Cartodere bifasciata</i> (Rtt.)	W O	JC, OV
<b>MALACHIIDAE</b>			<i>Cartodere nodifer</i> (Westw.)	O	JC
<i>Anthocomus rufus</i> (Hbst.)	O	OV	<i>Stephostethus lardarius</i> (Deg.)	W O	BD, OV
<b>KATERETIDAE</b>			<i>Corticaria serrata</i> (Payk.)	O	OV
<i>Brachypterus urticae</i> (F.)	W O	BD, JC, OV	<i>Corticarina minuta</i> (F.)	O	BD
<i>Brachypterus glaber</i> (Newm.)	O	FN, OV	<i>Corticaria gibbosa</i> (Hbst.)	W O	BD, JC, OV
<i>Brachypterolus pulicarius</i> (L.)	O	FN	<i>Melanophthalma suturalis</i> (Mannh.)	O	OV
<b>NITIDULIDAE</b>			<b>ZOPHERIDAE</b>		
<i>Meligethes ochropus</i> Sturm	O	OV	<i>Bitoma crenata</i> (F.)	O	BD
<i>Meligethes carinulatus</i> Först.	O	BD	<b>TENEBRIONIDAE</b>		
<i>Meligethes symphyti</i> (Heer)	W O	FN, JC, OV	<i>Diaperis boleti</i> (L.)	W	OV
<i>Epuraea aestiva</i> (L.)	O	OV	<b>ANTHICIDAE</b>		
<i>Glischrochilus hortensis</i> (Gffr. in Frc.)	O	ST	<i>Notoxus monoceros</i> (L.)	O	BD, OV

<i>Omonadus floralis</i> (L.)	O	JC, OV	<i>Protapion trifolii</i> (L.)	O	BD, FN, OV
<i>Omonadus formicarius</i> (Goeze)	O	BD, JC, OV	<i>Protapion apricans</i> (Hbst.)	O	OV
<b>CERAMBYCIDAE</b>			<i>Protapion assimile</i> (Kirby)	O	BD, FN
<i>Pogonocherus hispidus</i> (L.)	W O	AT, BD, JC	<i>Protapion ononidis</i> (Gyll.)	W	Div.
<i>Saperda carcharias</i> (L.)	O	AT	<i>Perapion violaceum</i> (Kirby)	W	JC
<b>CHRYSOMELIDAE</b>			<i>Perapion hydrolapathi</i> (Marsh.)	O	JC, OV
<i>Bruchidius varius</i> (Ol.)	O	FN	<i>Apion frumentarium</i> (L.)	W O	FN, JC, OV
<i>Oulema duftschmidi</i> (Redt.)	O	FN, OV	<i>Catapion pubescens</i> (Kirby)	O	BD
<i>Chrysolina graminis</i> (L.)	W	FN	<i>Stenopteropion tenue</i> (Kirby)	O	Div.
<i>Gastrophysa viridula</i> (Deg.)	W O	FN, JC, SL	<i>Ischnopterapion loti</i> (Kirby)	O	BD
<i>Phaedon cochleariae</i> (F.)	O	JC, ML	<i>Ischnopterapion virens</i> (Hbst.)	W O	BD, FN, OV
<i>Phaedon armoraciae</i> (L.)	W O	Div.	<i>Holotrichapion pisi</i> (F.)	W O	BD, SL, OV
<i>Plagioderma versicolora</i> (Laich.)	O	BD, FN	<i>Oxystoma pomonae</i> (F.)	O	FN
<i>Phratora vulgatissima</i> (L.)	O	BD, FN	<i>Nanophyes marmoratus</i> (Goeze)	W O	FN
<i>Galerucella nymphaeae</i> (L.)	W	SL	<b>CURCULIONIDAE</b>		
<i>Phyllotreta nemorum</i> (L.)	O	OV	<i>Sitona lineatus</i> (L.)	W	BD, FN
<i>Phyllotreta striolata</i> (F.)	O	ST	<i>Sitona sulcifrons</i> (Thunb.)	O	BD
<i>Longitarsus pellucidus</i> (Foudr.)	W	SL	<i>Sitona lepidus</i> Gyll.	W O	FN, OV
<i>Longitarsus rubiginosus</i> (Foudr.)	W O	Div.	<i>Sitona hispidulus</i> (F.)	W O	Div.
<i>Longitarsus melanocephalus</i> (Deg.)	O	OV	<i>Sitona humeralis</i> Steph.	O	Div.
<i>Longitarsus pratensis</i> (Panz.)	O	FN	<i>Tanymecus palliatus</i> (F.)	O	FN, OV
<i>Longitarsus suturellus</i> (Duft.)	W	OV	<i>Larinus planus</i> (F.)	O	SL
<i>Longitarsus dorsalis</i> (F.)	W	OV	<i>Dorytomus longimanus</i> (Forst.)	O	FN
<i>Longitarsus luridus</i> (Scop.)	W O	BD, FN, OV	<i>Tychius picirostris</i> (F.)	W O	Div.
<i>Altica aenescens</i> (Weise)	O	JC	<i>Hypera zoilus</i> (Scop.)	O	FN
<i>Altica lythri</i> Aubé	W O	Div.	<i>Hypera meles</i> (F.)	O	FN, OV
<i>Altica quercetorum</i> Foudr.	O	ML, ST	<i>Hypera postica</i> (Gyll.)	O	OV
<i>Altica palustris</i> (Weise)	O	ML	<i>Hypera nigrirostris</i> (F.)	W O	OV
<i>Crepidodera aurata</i> (Marsh.)	O	FN, OV	<i>Hypera venusta</i> (F.)	O	OV
<i>Crepidodera plutus</i> (Latr.)	O	BD, FN	<i>Gronops inaequalis</i> Boh.	O	JC
<i>Chaetocnema concinna</i> (Marsh.)	O	FN	<i>Rhinoncus perpendicularis</i> (Reich)	W O	Div.
<i>Chaetocnema hortensis</i> (Gffr. in Frc.)	O	OV	<i>Rhinoncus inconspectus</i> (Hbst.)	O	BD, FN, OV
<i>Sphaeroderma testaceum</i> (F.)	W O	BD, JC, OV	<i>Amalus scortillum</i> (Hbst.)	O	OV
<i>Sphaeroderma rubidum</i> (Graells)	O	FN	<i>Ceutorhynchus scapularis</i> Gyll.	W	OV
<i>Psylliodes napi</i> (F.)	O	JC	<i>Glocianus punctiger</i> (Sahlb.)	O	OV
<i>Cassida viridis</i> L.	O	OV	<i>Microplontus rugulosus</i> (Hbst.)	O	OV
<i>Cassida rubiginosa</i> Müll.	W	FN, JC	<i>Hadroplontus litura</i> (F.)	O	FN
<b>BRENTIDAE</b>			<i>Trichosirocalus troglodytes</i> (F.)	O	FN
<i>Ceratapion onopordi</i> (Kirby)	W O	BD, FN, OV	<i>Nedyus quadrimaculatus</i> (L.)	W	JC
<i>Ceratapion gibbirostre</i> (Gyll.)	O	FN, SL, OV	<i>Mecinus pyraeter</i> (Hbst.)	O	BD, FN, JC
<i>Diplapion confluens</i> (Kirby)	O	OV	<i>Gymnetron villosulum</i> Gyll.	W O	BD, FN, OV
<i>Aspidapion radiolus</i> (Marsh.)	O	OV	<i>Gymnetron veronicae</i> (Germ.)	O	OV
<i>Malvapion malvae</i> (F.)	O	OV	<i>Isochnus populicola</i> (Silfv.)	W O	BD, FN
<i>Protapion fulvipes</i> (Geoffroy in Fourcr.)	W O	BD, FN, OV	<i>Hylesinus fraxini</i> (Panz.)	O	BD
<i>Protapion nigrirtarse</i> (Kirby)	O	FN			

## Te koop: binoculair

Te koop aangeboden: een binoculair MBC-10 (russisch) met verlichting en verschillende lenzen en vergrotingen. Het is een solide apparaat met een opbergkist. De prijs: € 300,--

Reacties: Julien Roggeman, Tulpentuin 81, 2272 BP Voorburg, tel: 0614186928

## Kevers op het web

Steeds meer informatie over kevers komt via internet beschikbaar. Gert van Ee stuurde een aantal links naar interessante websites waar informatie over kevers te vinden is.

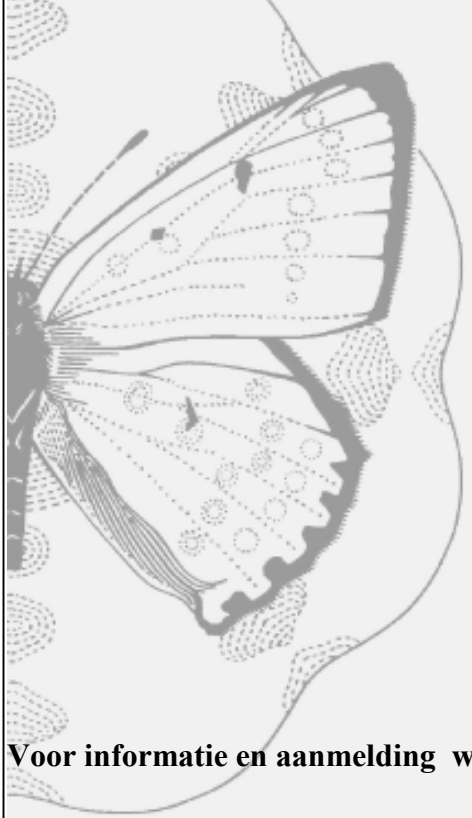
**Calwer's Kaeferbuch en Reitter's Fauna Germanica.** Deze boeken zijn gratis als pdf te downloaden via de volgende website (grote bestanden!): [www.biolib.de](http://www.biolib.de).

**Koleopterische Rundschau.** Via de website [www.biologiezentrum.at/de/bz](http://www.biologiezentrum.at/de/bz) zijn onder Publikationen de eerste 59 nummers van Koleopterische Rundschau gratis te downloaden. Daarnaast zijn vele andere Oostenrijkse tijdschriften gratis of tegen betaling op te halen.

**Ierse waterkevers.** Een informatieve site over de waterkevers van Ierland is te vinden op [waterbeetlesofireland.biodiversityireland.ie](http://waterbeetlesofireland.biodiversityireland.ie).

**Beetle News.** Dit is een nieuw online tijdschrift over kevers, gericht op de Engelse fauna. Aardig is dat steeds een artikeltje is opgenomen met zeer toegankelijke determinatiesleutels of tabellen. Een aanrader dus ook voor beginners, maar let op: natuurlijk zijn niet altijd alle Nederlandse soorten opgenomen. Inmiddels zijn twee nummers verschenen, met o.a. determinatieinfo over *Nicrophorus* en *Onthophagus*. Zie de website: [www.amentsoc.org/publications/beetle-news](http://www.amentsoc.org/publications/beetle-news). Het tweede nummer is te downloaden onder: [dl.getdropbox.com/u/1708278/Beetle%20News%20Vol%202.pdf](http://dl.getdropbox.com/u/1708278/Beetle%20News%20Vol%202.pdf).

## Nederlandse Entomologische Vereniging



**Wel lid van een sectie en NOG NIET van de NEV ?**

**Het lidmaatschap van de NEV heeft vele voordelen :**

- tweemaandelijks het tijdschrift Entomologische Berichten
- gratis abonnement op de serie Entomologische Tabellen
- korting op de andere tijdschriften van de vereniging
- gratis gebruik van de bibliotheek van de vereniging (één van de beste bibliotheken ter wereld op insectengebied)
- diverse ledenkortingen op boeken en microscopen
- het computerprogramma Klasse, waarmee je eenvoudig je entomologische waarnemingen en collecties kunt beheren, met korting voor leden te koop
- lid worden van alle secties en afdelingen van de vereniging.
- deelnemen aan de landelijke bijeenkomsten van de vereniging.

Voor informatie en aanmelding [www.nev.nl](http://www.nev.nl)