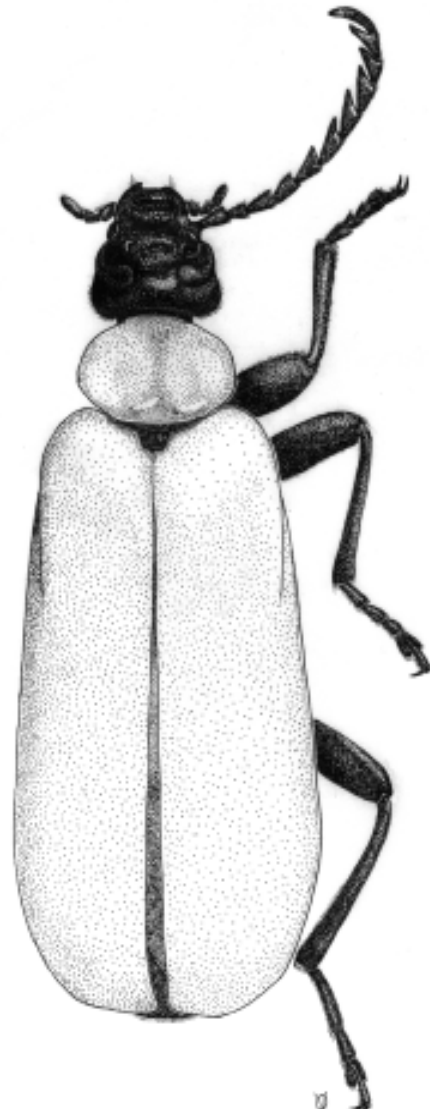


Sektie
Everts
Info **75**



Mededelingenblad van de
Sektie *Everts*
Nederlandse Entomologische Vereniging

april 2007

Bestuur van de sekte:

Jan Cuppen
(voorzitter)

Buurtmeesterweg 16, 6711 HM Ede
(0318-652039), jan.cuppen@wur.nl

Barend van Maanen
(secret., Everts Info, website)

Kast. Annendaelstraat 31, 6043 XS Roermond
(0475-324648), maanen.engels@hetnet.nl

Bas Drost
(coördinator vergaderingen)

Lingedijk 35, 4014 MP Wadenoijen
(0344-661440), mbpdrost@xs4all.nl

Henk Pijpers
(penningmeester, ledenadmin.)

Nassastraat 10, 9422 GS Smilde
(0592-414411), hcpijpers@hetnet.nl

Frank van Nunen

Amaliastein 113, 4133 HB Vianen
(0347-376545), fvannunen@planet.nl

Meindert Hielkema

Veenenburg 6, 2804 WX Gouda
(0182-532235), hielkema@kabelfoon.nl

Overige Info

Lidmaatschap

€ 7,50 per jaar, **Giro 4058536**, Sektie
Everts, Smilde (Utrecht). IBAN:
NL47PSTB0004058536, BIC: PSTBNL21

Website

www.nev.nl/everts

Nieuw lid

P.C.J. Huizer, Fazant 156, 2986 CN Ridderkerk, 0180-423511

Adreswijzigingen

J.L. Kienstra, Marisstraat 3, 7482 EK Haaksbergen, 053-5724028

De Sektie *Everts* van de Nederlandse Entomologische Vereniging werd opgericht in 1988 en richt zich op de studie van de (Nederlandse) kevers. Zij is vernoemd naar de grondlegger van de vaderlandse coleopterologie jonkheer Edouard Everts (1849-1932)

Agenda

- 5 mei 2007 Voorjaarsexcursie Roggebotzand en Reve Abbert (Flevopolder)
- 23 juni 2007 Extra excursie Bergerheide (Nieuw-Bergen, Li.)
- 31 aug -
2 sep 2007 Weekendexcursie Serooskerke (Walcheren)
- 24 nov 2007 Bijeenkomst (locatie nog onbekend)

Voorjaarsexcursie Roggebotzand en Reve-Abbert zaterdag 5 mei 2007

De voorjaarsexcursie wordt dit jaar gehouden in Oostelijk Flevoland. We hebben vergunning gekregen voor een uitgestrekt bosgebied, bestaande uit de van Noord naar Zuid aaneengesloten deelgebieden Roggebotzand, het Revebos en de Abbert. Het is gelegen achter de dijken van het Vossemeer en het Drontermeer (tussen Kampen en Elburg aan de overkant). Door de ligging is er tamelijk veel kwel aanwezig van onder deze dijken en mogelijk ook diepere kwel. De bossen zijn aangelegd op een oude zandplaat in de voormalige Zuiderzee. Ze bestaan uit naaldbos en loofbos (o.a. eikenbeukenbossen en populierenbos). Er is redelijk veel variatie aanwezig door de relatief kleine percelen en een gevarieerd bosbeheer. Recent is er een flink aantal poelen verspreid in het gebied aangelegd. Het is natuurlijk altijd weer een uitdaging om nieuwe kevers te ontdekken voor onze nieuwste provincie!

We verzamelen op de kruising van de Abbertweg en de Stobbenweg om 10.00 uur (coördinaten ca. 185.1-500.4, enkele km noordelijk van Elburg, bereikbaar via de N309). Daar is in de berm voldoende parkeergelegenheid.

Aanmelden kan telefonisch dan wel per e-mail **bij Barend van Maanen**. Gaarne opgeven of je per auto komt, wie er met je meerijs en of er eventueel nog plaatsen beschikbaar zijn. Met het openbaar vervoer is het verzamelpunt niet goed bereikbaar. Als je geen eigen vervoer hebt, geef dat dan even door; dan is er zeker wel iets te regelen om ergens opgepikt te worden door een collega coleopteroloog. De verschillende delen van het grote excursiegebied zijn goed bereikbaar per auto.

Barend van Maanen, 0475-324648, maanen.engels@hetnet.nl

Vooraankondiging extra excursie Bergerheide zaterdag 23 juni 2007

De extra excursie heeft dit jaar als bestemming de Bergerheide in Noord-Limburg en mogelijk enkele naburige terreinen. Het betreft een gevarieerd gebied met bossen en natte en droge heide, vennen, veentjes en stuifduinen.

Meld je alvast aan bij Jan Cuppen. De deelnemers ontvangen tegen die tijd een convocatie! De convocatie zal ook op onze website www.nev.nl/everts worden geplaatst.

Jan Cuppen, 0318-652039, jan.cuppen@wur.nl

Aanmelden weekendexcursie Serooskerke, Walcheren! 31 augustus tot 2 september 2007

Meld je alvast aan voor de weekendexcursie op Walcheren! Er zal voor een scala aan excursiegebieden vergunning worden aangevraagd, waaronder duinen, schorren, etc. We hoeven ons zeker niet te vervelen. De volledige convocatie zal verschijnen in de Everts Info van augustus (nr. 76) en op de website.

Aanmelding kan vanaf nú door € 45,- over te maken naar de penningmeester, gironummer 4058536 t.n.v. Sektie Everts te Smilde (of Utrecht), onder vermelding van “weekendexcursie 2007” (IBAN: NL47PSTB0004058536, BIC: PSTBNL21).

Verslag extra excursie Castenrayse Vennen (Limburg), 25 juni 2005

Bas Drost, Oscar Vorst, Jan Cuppen, Frank van Nunen

Op 25 juni 2005 werd de extra excursie georganiseerd naar de Castenrayse Vennen. Het is een laaggelegen gebied in het dal van de Lollebeek. Door stagnatie van het regenwater heeft hier eeuwenlang veenvorming plaatsgevonden. In het begin van de vorige eeuw is een groot deel ervan afgegraven, waardoor zeer natte laagten ontstonden. Het natuurgebied bestaat uit twee delen: het Castenrayse Broek, een langgerekt gebied langs de bovenloop van de Lollebeek en De Castenrayse Vennen, een komvormige verbreding van de beek met Elzenbroekbos, zandduintjes en grasland. Tijdens de excursie werden alleen de Castenrayse Vennen bemonsterd. Zoals gebruikelijk sommen we hier een aantal karakteristieke of opmerkelijke soorten op.

Het broekbos, waar overigens na de regenval van de afgelopen weken erg veel muggen actief waren, is door de meesten onderzocht. Op een boomstam, die over een natte greppel lag, groeide zwavelzwammen, die naast veel *Gyrophana*-soorten *Scaphisoma*

balcanicum (een druppelvormig kevertje uit de familie Staphilinidae) opleverden en bovendien de zeldzame *Hallomenes binotatus*.

Aan de rand van het broekbos ligt een vochtig weilje met dotterbloem. Hier vonden we ondermeer *Prasocuris glabra*, *Stenus tarsalis* en *Cantharis nigra* als karakteristieke soorten.

Van daaruit verder lopend kwamen we bij een onbeschaduwde, gegraven drinkpoel, waarvan de oevers grondig uitgespoeld werden. Dit spoelen leverde veel exemplaren op van twee *Paederus*-soorten: *P. riparius*, *P. fuscipes* en de zeldzame *Paederidus ruficollis*. Deze laatste soort is ook in Noord-Brabant vaak van zandige oevers te spoelen. Aan de voet van een dode els werd *Tillus elongatus*, een zwarte Cleride met felrood halsschild gevonden.

De aangrenzende zandige loofbosjes werden begraasd door Schotse Hooglanders, en de mest ervan is vaak de moeite waard om te inspecteren: hierin bevonden zich de zeldzame *Baeocrara variolosa* en de korstschild *Aleochara intricata*. Deze laatste soort wordt tegenwoordig in West-Nederland niet meer gezien, maar in Limburg is het dier geen ongewone verschijning. Een braamstruweel langs een bosrand was de vindplaats van de mooi-rode Lycide *Lygistopterus sanguineus*. De houtkever *Anobium fulvicorne* werd hier samen met de kleine boktor *Leiopus fulvicorne* van de bomen aan de bosrand geklopt.

De Lollebeek zelf maakte, gezien de plantengroei, een voedselrijke indruk, wat bevestigd werd door de verzamelde waterkevers. Vermeldenswaard zijn alleen *Agabus didymus* en de kleine spinnende watertor *Hydrochara caraboides*.

Tabel 1. Lijst van de in de Castenrayse Vennen aangetroffen keversoorten op 25 juni 2005. De waarnemers zijn afgekort: JC=Jan Cuppen, OV=Oscar Vorst, FN=Frank van Nunen, BD=Bas Drost.

Taxon	Waarnemer		
		<i>Hydroporus erythrocephalus</i> (L.)	JC
HALIPLIDAE		<i>Hydroporus memnonius</i> Nicol.	BD
<i>Peltodytes caesus</i> (Duft.)	FN	<i>Hydroporus neglectus</i> Schaum	JC BD
<i>Haliphus lineatocollis</i> (Marsh.)	FN BD	<i>Suphrodytes dorsalis</i> (F.)	BD
<i>Haliphus fluviatilis</i> Aubé	FN BD	<i>Nebrioporus elegans</i> (Panz.)	FN
<i>Haliphus wehnckeii</i> Gerh.	FN BD	<i>Laccophilus minutus</i> (L.)	JC
<i>Haliphus immaculatus</i> Gerh.	FN BD	<i>Laccophilus hyalinus</i> (Deg.)	FN
NOTERIDAE		<i>Copelatus haemorrhoidalis</i> (F.)	FN BD
<i>Noterus clavicornis</i> (Deg.)	JC BD	<i>Agabus bipustulatus</i> (L.)	JC BD
<i>Noterus crassicornis</i> (Müll.)	FN BD	<i>Agabus sturmii</i> (Gyll.)	BD
DYTISCIDAE		<i>Agabus nebulosus</i> (Forst.)	BD
<i>Hyphydrus ovatus</i> (L.)	FN	<i>Agabus didymus</i> (Ol.)	BD
<i>Hydroglyphus pusillus</i> (F.)	JC	<i>Ilybius ater</i> (Deg.)	BD
<i>Hygrotus impressopunctatus</i> (Schall.)	JC	<i>Rhantus suturalis</i> (M'Leay)	JC
<i>Hygrotus inaequalis</i> (F.)	FN JC BD	<i>Colymbetes fuscus</i> (L.)	JC
<i>Hygrotus decoratus</i> (Gyll.)	JC BD	<i>Hydaticus seminiger</i> (Deg.)	JC
<i>Hydroporus angustatus</i> Sturm	FN BD	<i>Graphoderus cinereus</i> (L.)	FN BD
<i>Hydroporus umbrosus</i> (Gyll.)	JC	<i>Acilius sulcatus</i> (L.)	BD
<i>Hydroporus tristis</i> (Payk.)	JC	<i>Acilius canaliculatus</i> (Nicol.)	FN JC BD
<i>Hydroporus gyllenhalii</i> Schdte.	JC	<i>Cybister lateralimarginalis</i> (Deg.)	JC
<i>Hydroporus palustris</i> (L.)	FN BD	CARABIDAE	
<i>Hydroporus incognitus</i> Shp.	BD	<i>Cicindela hybrida</i> L.	BD

<i>Cicindela campestris</i> L.	FN	<i>Neuraphes ruthenus</i> Mach.	OV
<i>Nebria brevicollis</i> (F.)	FN	<i>Euconnus hirticollis</i> (Ill.)	OV
<i>Omophron limbatum</i> (F.)	FN JC BD	SILPHIDAE	
<i>Elaphrus cupreus</i> Duft.	OV FN	<i>Oiceoptoma thoracica</i> (L.)	OV
<i>Elaphrus riparius</i> (L.)	DIV	<i>Phosphuga atrata</i> (L.)	BD
<i>Loricera pilicornis</i> (F.)	FN BD	STAPHYLINIDAE	
<i>Clivina collaris</i> (Hbst.)	FN	<i>Phyllodrepa ioptera</i> (Steph.)	OV
<i>Dyschirius arenosus</i> Steph.	OV FN	<i>Anthobium atrocephalum</i> (Gyll.)	OV
<i>Dyschirius aeneus</i> (Dej.)	DIV	<i>Metopsia clypeata</i> (Müll.)	OV
<i>Dyschirius luedersi</i> Wagn.	FN JC	<i>Megarthus prosseni</i> (Schatzm.)	OV
<i>Dyschirius globosus</i> (Hbst.)	OV	<i>Proteinus laevigatus</i> Hochh.	OV
<i>Bembidion varium</i> (Ol.)	FN	<i>Micropeplus staphylinoides</i> (Marsh.)	OV
<i>Bembidion tetracolum</i> Say	FN	<i>Biblopectus ambiguus</i> (Reichb.)	OV
<i>Bembidion femoratum</i> Sturm	OV FN	<i>Rybaxis longicornis</i> (Leach)	OV
<i>Bembidion doris</i> (Panz.)	FN BD	<i>Carpelimus rivularis</i> (Motsch.)	OV JC
<i>Bembidion articulatum</i> (Panz.)	FN JC BD	<i>Carpelimus impressus</i> (Boisd.Lac.)	OV
<i>Bembidion lunulatum</i> (Geoffr.)	OV	<i>Carpelimus corticinus</i> (Grav.)	OV JC
<i>Anisodactylus binotatus</i> (F.)	BD	<i>Oxytelus laqueatus</i> (Marsh.)	OV BD
<i>Harpalus anxius</i> (Duft.)	JC BD	<i>Anotylus rugosus</i> (F.)	OV
<i>Stenolophus teutonius</i> (Schrk.)	FN JC	<i>Anotylus sculpturatus</i> (Grav.)	OV BD
<i>Stenolophus mixtus</i> Hbst.	FN	<i>Anotylus complanatus</i> (Er.)	OV
<i>Acupalpus flavicollis</i> (Sturm)	JC	<i>Anotylus tetracarينات</i> (Block)	OV
<i>Acupalpus brunnipes</i> (Sturm)	OV FN JC	<i>Platystethus arenarius</i> (Fourcr.)	OV BD
<i>Acupalpus parvulus</i> (Sturm)	DIV	<i>Platystethus alutaceus</i> Thoms.	OV JC BD
<i>Poecilus versicolor</i> (Sturm)	BD	<i>Stenus comma</i> Lec.	OV JC BD
<i>Pterostichus minor</i> (Gyll.)	FN	<i>Stenus junco</i> (Payk.)	OV
<i>Pterostichus niger</i> (Schall.)	FN JC	<i>Stenus boops</i> Ljungh	OV JC
<i>Agonum marginatum</i> (L.)	FN	<i>Stenus incrassatus</i> Er.	OV
<i>Agonum micans</i> Nicol.	FN	<i>Stenus canaliculatus</i> Gyll.	OV BD
<i>Agonum fuliginosum</i> (Panz.)	OV FN BD	<i>Stenus formicetorum</i> Mannh.	OV
<i>Agonum thoreyi</i> Dej.	OV BD	<i>Stenus tarsalis</i> Ljungh	BD
<i>Paranchus albipes</i> (F.)	FN	<i>Stenus cicindeloides</i> (Schall.)	BD
<i>Oxypselaphus obscurus</i> (Hbst.)	OV	<i>Stenus fornicatus</i> Steph.	JC
<i>Amara aenea</i> (Deg.)	FN JC BD	<i>Stenus nitidiusculus</i> Steph.	BD
<i>Syntomus foveatus</i> (Geoffr.)	BD	<i>Euaesthetus ruficapillus</i> Boisd.Lac.	OV
LEIODIDAE		<i>Paederus fuscipes</i> Curt.	OV JC BD
<i>Anisotoma humeralis</i> (F.)	BD	<i>Paederus riparius</i> (L.)	OV BD
<i>Nargus anisotomoides</i> (Spence)	OV	<i>Paederidus ruficollis</i> F.	OV JC BD
HYDRAENIDAE		<i>Scopaeus laevigatus</i> (Gyll.)	OV JC
<i>Hydraena testacea</i> Curt.	OV	<i>Lathrobium elongatum</i> (L.)	OV
PTILIIDAE		<i>Erichsonius cinerascens</i> (Grav.)	OV BD
<i>Ptenidium laevigatum</i> Er.	OV	<i>Philonthus fumarius</i> (Grav.)	OV
<i>Ptenidium fuscicorne</i> Er.	OV	<i>Philonthus tenuicornis</i> Rey	OV
<i>Ptenidium nitidum</i> (Heer)	OV	<i>Philonthus splendens</i> (F.)	OV
<i>Ptiliolium fuscum</i> (Er.)	OV	<i>Philonthus fimetarius</i> (Grav.)	OV
<i>Baeocrara variolosa</i> (Muls.)	OV	<i>Philonthus quisquiliarius</i> (Gyll.)	OV JC BD
<i>Acrotrichis grandicollis</i> (Mannh.)	OV	<i>Philonthus marginatus</i> (Ström)	OV
<i>Acrotrichis dispar</i> (Matth.)	OV	<i>Gabrius piliger</i> Muls.Rey	OV
<i>Acrotrichis atomaria</i> (Deg.)	OV	<i>Gabrius breviventer</i> (Sperk)	OV
<i>Acrotrichis sitkaensis</i> (Motsch.)	OV	<i>Quedius cruentus</i> (Ol.)	BD
<i>Acrotrichis henrici</i> (Matth.)	OV	<i>Othius myrmecophilus</i> Kiesw.	OV
SCYDMAENIDAE		<i>Xantholinus linearis</i> (Ol.)	OV

<i>Xantholinus longiventris</i> Heer	BD	<i>Aphodius rufus</i> (Moll)	BD
<i>Tachinus laticollis</i> Grav.	BD	<i>Anomala dubia</i> (Scop.)	JC
<i>Tachinus marginellus</i> (F.)	OV	HELOPHORIDAE	
<i>Tachinus corticinus</i> Grav.	OV	<i>Helophorus aequalis</i> Thoms.	JC BD
<i>Tachyporus solutus</i> Er.	BD	<i>Helophorus brevipalpis</i> Bedel	OV JC BD
<i>Sepedophilus testaceus</i> (F.)	BD	<i>Helophorus obscurus</i> Muls.	OV JC BD
<i>Sepedophilus immaculatus</i> (Steph.)	OV	<i>Helophorus minutus</i> F.	JC
<i>Myllaena dubia</i> (Grav.)	OV BD	HYDROCHIDAE	
<i>Myllaena minuta</i> (Grav.)	OV	<i>Hydrochus carinatus</i> Germ.	OV BD
<i>Gyrophæna affinis</i> Mannh.	BD	<i>Hydrochus angustatus</i> Germ.	JC BD
<i>Gyrophæna minima</i> Er.	OV BD	HYDROPHILIDAE	
<i>Gyrophæna bihamata</i> Thoms.	OV BD	<i>Sphaeridium lunatum</i> F.	OV JC
<i>Gyrophæna angustata</i> (Steph.)	OV BD	<i>Cercyon impressus</i> (Sturm)	OV
<i>Homalota plana</i> (Gyll.)	BD	<i>Cercyon melanocephalus</i> (L.)	OV BD
<i>Bolitochara obliqua</i> Er.	BD	<i>Cercyon marinus</i> Thoms.	JC
<i>Bolitochara bella</i> Märk.	BD	<i>Cercyon lateralis</i> (Marsh.)	OV
<i>Autalia impressa</i> (Ol.)	OV	<i>Cercyon pygmaeus</i> (Ill.)	OV BD
<i>Autalia rivularis</i> (Grav.)	OV	<i>Cercyon tristis</i> (Ill.)	FN
<i>Thinonoma atra</i> (Grav.)	OV	<i>Cercyon convexiusculus</i> Steph.	OV
<i>Atheta elongatula</i> (Grav.)	OV	<i>Cercyon sternalis</i> Shp.	OV
<i>Atheta palustris</i> (Kiesw.)	OV	<i>Cercyon analis</i> (Payk.)	JC
<i>Atheta nigricornis</i> (Thoms.)	OV	<i>Megasternum concinnum</i> (Marsh.)	OV
<i>Atheta harwoodi</i> Will.	OV	<i>Cryptopleurum minutum</i> (F.)	OV
<i>Atheta orphana</i> (Er.)	OV	<i>Hydrobius fuscipes</i> (L.)	BD
<i>Atheta canescens</i> (Shp.)	OV	<i>Anacaena globulus</i> (Payk.)	OV FN BD
<i>Atheta sordidula</i> (Er.)	OV	<i>Anacaena limbata</i> (F.)	OV FN BD
<i>Atheta aeneicollis</i> (Shp.)	BD	<i>Anacaena lutescens</i> (Steph.)	FN JC
<i>Atheta ravilla</i> (Er.)	OV	<i>Laccobius bipunctatus</i> (F.)	OV FN
<i>Atheta crassicornis</i> (F.)	BD	<i>Laccobius minutus</i> (L.)	OV FN JC
<i>Atheta macrocera</i> (Thoms.)	BD	<i>Helochaeres lividus</i> (Forst.)	JC
<i>Atheta longicornis</i> (Grav.)	OV	<i>Helochaeres obscurus</i> (Müll.)	BD
<i>Acrotona aterrima</i> (Grav.)	OV	<i>Helochaeres punctatus</i> Shp.	JC
<i>Acrotona parvula</i> (Mannh.)	OV	<i>Enochrus testaceus</i> (F.)	FN
<i>Zyras cognatus</i> (Märk.)	OV	<i>Enochrus affinis</i> (Thunb.)	JC
<i>Phloeopora testacea</i> (Mannh.)	OV	<i>Enochrus coarctatus</i> (Gredl.)	BD
<i>Ocyusa maura</i> (Er.)	OV	<i>Cymbiodyta marginella</i> (F.)	BD
<i>Oxypoda elongatula</i> Aubé	OV	<i>Chaetarthria seminulum</i> (Hbst.)	DIV
<i>Thiasophila inquilina</i> Märk.	OV	<i>Chaetarthria similis</i> Wollaston	FN
<i>Tinotus morion</i> (Grav.)	OV	<i>Hydrochara caraboides</i> (L.)	BD
<i>Aleochara intricata</i> Mannh.	OV	HISTERIDAE	
<i>Aleochara sparsa</i> Heer	OV	<i>Margarinotus ventralis</i> (Mars.)	OV BD
<i>Aleochara lanuginosa</i> Grav.	BD	<i>Margarinotus striola</i> Sahlb.	OV
<i>Scaphisoma agaricinum</i> (L.)	OV BD	<i>Hister unicolor</i> L.	BD
<i>Scaphisoma balcanicum</i> Taman.	OV BD	SCIRTIDAE	
SCARABAEIDAE		<i>Microcara testacea</i> (L.)	DIV
<i>Onthophagus similis</i> (Scriba)	OV JC BD	<i>Cyphon coarctatus</i> Payk.	DIV
<i>Onthophagus coenobita</i> (Hbst.)	OV	<i>Cyphon ochraceus</i> Steph.	OV JC
<i>Oxyomus sylvestris</i> (Scop.)	OV	<i>Cyphon laevipennis</i> Tourn.	FN BD
<i>Aphodius fossor</i> (L.)	JC BD	<i>Cyphon hilaris</i> Nyh.	OV FN BD
<i>Aphodius rufipes</i> (L.)	OV	DRYOPIDAE	
<i>Aphodius depressus</i> (Kug.)	OV	<i>Dryops luridus</i> (Er.)	BD
<i>Aphodius ater</i> (Deg.)	OV	HETEROCERIDAE	

<i>Heterocerus fenestratus</i> (Thunb.)	FN	<i>Cis micans</i> (F.)	BD
<i>Heterocerus hispidulus</i> Kiesw.	OV FN JC	<i>Ennearthron cornutum</i> (Gyll.)	OV
ELATERIDAE		MELANDRYIDAE	
<i>Prosternon tessellatum</i> (L.)	JC	<i>Hallomenus binotatus</i> (Quensel)	BD
<i>Hemicrepidius niger</i> (L.)	JC	MORDELLIDAE	
<i>Athous haemorrhoidalis</i> (F.)	JC	<i>Mordellistena</i> sp. (Panz.)	BD
LYCIDAE		TENEBRIONIDAE	
<i>Lygistorpterus sanguineus</i> (L.)	OV	<i>Lagria hirta</i> (L.)	BD
CANTHARIDAE		<i>Crypticus quisquilius</i> (L.)	FN
<i>Cantharis nigra</i> (Deg.)	JC BD	<i>Diaperis boleti</i> (L.)	OV BD
<i>Cantharis livida</i> L.	FN	<i>Corticeus unicolor</i> Pill.Mitt.	OV
<i>Cantharis pallida</i> Goeze	JC	OEDEMERIDAE	
<i>Rhagonycha testacea</i> (L.)	BD	<i>Oedemera lurida</i> (Marsh.)	JC
<i>Malthinus punctatus</i> (Fourcr.)	BD	SCRAPTIIDAE	
ANOBIIDAE		<i>Anaspis frontalis</i> (L.)	JC
<i>Anobium fulvicorne</i> Sturm	JC	CERAMBYCIDAE	
CLERIDAE		<i>Stenurella melanura</i> (L.)	FN
<i>Tillus elongatus</i> (L.)	OV	<i>Leiopus nebulosus</i> (L.)	JC
MELYRIDAE		CHRYSOMELIDAE	
<i>Dasytes plumbeus</i> (Müll.)	BD	<i>Cryptocephalus nitidus</i> (L.)	FN
<i>Malachius bipustulatus</i> (L.)	JC	<i>Cryptocephalus moraei</i> (L.)	FN
<i>Axinotarsus marginalis</i> (Cast.)	OV	<i>Cryptocephalus vittatus</i> F.	JC
KATERETIDAE		<i>Cryptocephalus labiatus</i> (L.)	JC
<i>Kateretes rufilabris</i> (Latr.)	BD	<i>Chrysolina varians</i> (Schall.)	FN
<i>Brachypterus urticae</i> (F.)	JC	<i>Prasocuris glabra</i> (Hbst.)	FN BD
<i>Brachypterus glaber</i> (Steph.)	JC	<i>Chrysomela populi</i> L.	BD
SILVANIDAE		<i>Phratora laticollis</i> (Suffr.)	BD
<i>Uleiota planata</i> (L.)	OV	<i>Galeruca tanacetii</i> (L.)	FN
PHALACRIDAE		<i>Aphthona nonstriata</i> (Goeze)	BD
<i>Olibrus bauduerei</i> Flach	JC	<i>Altica oleracea</i> (L.)	FN
EROTYLIDAE		<i>Asiolestia transversa</i> (Marsh.)	FN BD
<i>Dacne bipustulata</i> (Thunb.)	BD	<i>Epitrix pubescens</i> (Koch)	FN
CERYLONIDAE		<i>Cassida sanguinosa</i> Suffr.	FN
<i>Cerylon histeroide</i> (F.)	OV	APIONIDAE	
COCCINELLIDAE		<i>Perapion violaceum</i> (Kirby)	JC
<i>Chilocorus renipustulatus</i> (Scriba)	BD	<i>Perapion marchicum</i> (Hbst.)	JC
<i>Hippodamia variegata</i> (Goeze)	JC	<i>Perapion curtirostre</i> (Germ.)	JC BD
<i>Adalia decempunctata</i> (L.)	BD	<i>Apion cruentatum</i> Walt.	JC
<i>Adalia bipunctata</i> (L.)	JC	<i>Apion rubiginosum</i> Grill	JC
<i>Coccinella septempunctata</i> L.	JC	ERIRHINIDAE	
<i>Oenopia conglobata</i> (L.)	JC	<i>Stenopelmus rufinasus</i> Gyll.	JC
<i>Harmonia axyridis</i> (Pallas)	JC BD	<i>Tanysphyrus lemnae</i> (Payk.)	OV JC
<i>Propylea quatuordecimpunctata</i> (L.)	FN BD	<i>Notaris acridula</i> (L.)	BD
CORTICARIIDAE		CURCULIONIDAE	
<i>Cartodere nodifer</i> (Westw.)	OV	<i>Phyllobius pomaceus</i> Gyll.	JC
<i>Corticara gibbosa</i> (Hbst.)	JC	<i>Phyllobius argentatus</i> (L.)	BD
MYCETOPHAGIDAE		<i>Curculio venosus</i> (Grav.)	BD
<i>Mycetophagus quadripustulatus</i> (L.)	BD	<i>Magdalis cerasi</i> (L.)	BD
CIIDAE		<i>Hypera arator</i> (L.)	JC
<i>Sulcacis fronticornis</i> (Panz.)	BD	<i>Rhinoncus castor</i> (F.)	JC
<i>Cis setiger</i> Mell.	BD	<i>Micrelus ericae</i> (Gyll.)	JC