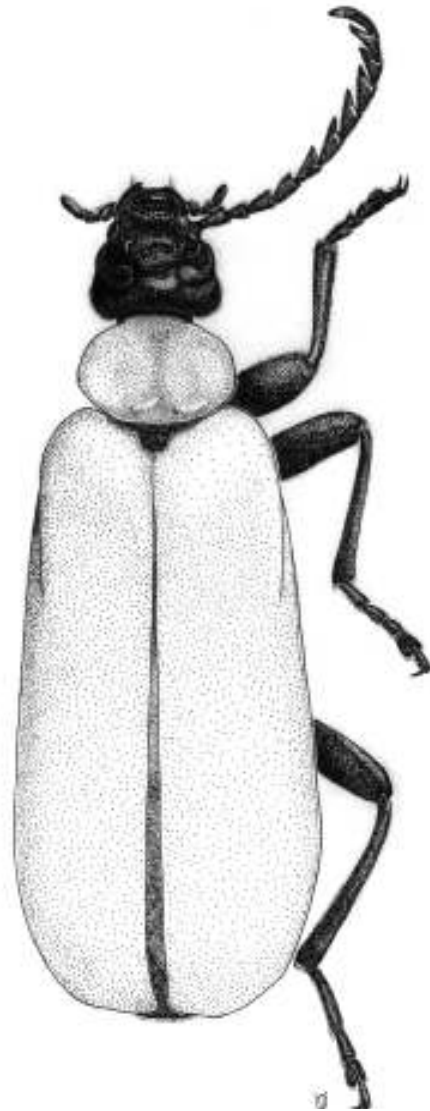


Sektie
Everts
Info **72**



Mededelingenblad van de
Sektie *Everts*
Nederlandse Entomologische Vereniging

augustus 2006

Bestuur van de sektie:

Jan Cuppen (voorzitter)	Buurtmeesterweg 16, 6711 HM Ede (0318-652039), jan.cuppen@wur.nl
Bas Drost (coördinator vergaderingen)	Lingedijk 35, 4014 MP Wadenoijen (0344-661440), mbpdrost@xs4all.nl
Henk Pijpers (penningmeester, ledenadministratie)	Nassaustraart 10, 9422 GS Smilde (0592-414411), hcpijpers@hetnet.nl
Frank van Nunen	Amaliastein 113, 4133 HB Vianen (0347-376545), fvannunen@planet.nl
Barend van Maanen (Everts Info, website)	Kasteel Annendaelstraat 31, 6043 XS Roermond (0475-324648), maanen.engels@hetnet.nl
Meindert Hielkema	Veenenburg 6, 2804 WX Gouda (0182-532235), hielkema@kabelfoon.nl

Overige Info

Lidmaatschap	€ 5,-- per jaar, Giro 4058536 , Sektie Everts, Smilde (Utrecht). IBAN: NL47PSTB0004058536, BIC: PSTBNL21
Website	<i>www.nev.nl/everts</i>

Nieuw lid

Hugo Raemdonck, Walenstraat 41, 1090 Jette, België, tel.: +32 2 426 2287
hugo.raemdonck@chello.be

De Sektie *Everts* van de Nederlandse Entomologische Vereniging werd opgericht in 1988 en richt zich op de studie van de (Nederlandse) kevers. Zij is vernoemd naar de grondlegger van de vaderlandse coleopterologie jonkheer Edouard Everts (1849-1932)

Agenda

1-3 sept 2006 Weekendexcursie St. Maartensvlotbrug (Petten, NH)

25 nov 2006 Bijeenkomst te Tilburg

Convocatie 15^e weekendexcursie St. Maartensvlotbrug vrijdag 1 t/m zondag 3 september 2006

Aanmelding kan nog steeds!

Meld je aan door overmaking van € 45 op girorekening 4058536 t.n.v. Sektie Everts, Smilde (Utrecht), onder vermelding van "weekendexcursie 2006".

Geef óók telefonisch of per e-mail door aan Bas Drost dat je komt!

De volgende deelnemers hebben zich tot nu aangemeld: S.Langeveld, Th.Heijerman, B. van Maanen, J.Cuppen, A. Span, F. van Nunen, M. Lodewycks, H.C.Pijpers, A. Threels, G. van Ee, H.Edzes, O. Vorst en B. Drost.

De gebieden

Voor de volgende gebieden zijn vergunningen geregeld:

Staatsbosbeheer: Abtskolk en Hazepolder,

Natuurmonumenten: Het Zwanenwater,

Landschap Noord-Holland: Mariëndal, Wildrijk (naast de Anloup!), Nollenland van Abbestede en Balgzand.

Accommodatie

De Anloup, Belkmerweg 87a, 1753 GG te St. Maartensvlotbrug (noordoostelijk van Petten). Telefonisch bereikbaar: 0224 - 563018.

Meenemen: slaapzak, kussen, theedoek

Vervoer

Een routebeschrijving voor de auto is te vinden op de website van de Anloup: www.anloup.nl/route.php. Met het openbaar vervoer is de plek moeilijk bereikbaar.

Maaltijden

Vrijdagavond wordt er een maaltijd in de groepsaccommodatie geregeld. Als je er *niet* gebruik van wil maken, **laat dat dan even weten aan Bas Drost**.

Zaterdagavond gaan we uit eten, op eigen kosten.

Programma

Deelnemers kunnen op vrijdag vanaf 18.00 uur terecht in het groepsverblijf, voor deelname aan de **avondmaaltijd word je verwacht vóór 19.30 uur**.

Zaterdag en zondag gaan we in kleine groepjes op excursie naar bovengenoemde terreinen. Voor wie slechts op zaterdag of zondag wil komen: we vertrekken die dagen om 9.00 uur.

Zondagochtend moeten we de accommodatie veegschoon achterlaten.

Zie de Everts website voor actuele informatie: www.nev.nl/everts.

Tot ziens,
namens het bestuur,
Bas Drost

Keverboeken in 2003

Oscar Vorst

De hier gegeven opsomming van in het jaar 2003 verschenen keverboeken is verre van compleet. Boeken die alleen tropische Coleoptera behandelen of een zeer beperkte soortengroep (een enkel genus) vallen buiten het kader van deze rubriek. De oogst van dit jaar is duidelijk mager, slechts vier titels zijn het bespreken waard. Let op, de vermelde prijzen zijn slechts indicaties!

GØNGET, H., 2003. – *The Nemonychidae, Anthribidae and Attelabidae (Coleoptera) of Northern Europe. Fauna Entomologica Scandinavica* 38: [i-vi], 1-132. Brill, Leiden. €91 ISBN 90-04-13265-1

Het tweede deel in deze serie dat een groep van snuitkevers behandelt. Eerder verscheen van dezelfde auteur een deel over de Apionidae. Het betreft een degelijke en van veel tekeningen voorzien determinatiewerk. De uitgebreide soortbesprekingen – van vaak wel een hele pagina – besteden gelukkig ruime aandacht aan de biologie. Zo zijn er ook een 10-tal tekeningen van de bladkokertjes opgenomen, zoals deze door een aantal bladrollers worden vervaardigd. Achterin bevindt zich een tabellarisch overzicht met verspreidingsgegevens op provincie-niveau binnen Fennoscandië en Denemarken. Door een slordige lay-out sluit deze bladzij-overspannende tabel soms slecht aan. Van de meeste soorten is ook een afbeelding te vinden op één van de vier kleurenplaten. Hoewel treffend, is de uitvoering van deze platen wel wat grof. Ondanks de ruime opzet en het feit dat ook een aantal soorten die slechts uit het aangrenzend gebied bekend zijn wordt behandeld, beslaat het werk slechts 138 pagina's. Hoewel voorzien van een harde kft is de prijs van €91 te hoog.

LÖBL, I. & A. SMETANA, 2003. – *Catalogue of Palaearctic Coleoptera. Volume 1 Archostemata - Myxophaga - Adephaga*: 1-819. Apollo Books, Stenstrup. €132 ISBN 87-88757-73-0

Het eerste deel van een ambitieus megaproject! Sinds de catalogus van Winkler (1924-32) is er geen volledig overzicht van de palaearctische keverfauna meer verschenen. De bedoeling is om de naar schatting 100.000 soorten in acht, 18-maandelijkse delen te behandelen. Deze catalogus verschilt in een aantal aspecten van de Winkler-catalogus. Zo is de rangschikking van de taxa grotendeels alfabetisch (alleen subfamilies en hogere taxa staan op systematische volgorde), worden alle synoniemen vermeld en is het voorkomen per land opgesomd door middel van een twee-letterige afkorting (voor grotere landen als Rusland en China is een onderverdeling gebruikt). Dit eerste deel behandelt de families Crowsoniellidae, Micromalthidae, Cupedidae, Sikhotealiniidae, Torrindicolidae, Hydroscaphidae, Sphaeriusidae, Gyrinidae, Haliplidae, Trachypachidae, Noteridae, Amphizoidae, Hygrobiidae, Dytiscidae, Rhysodidae en Carabidae, bewerkt door 44 verschillende auteurs. Angstaanjagend is het grote aantal synoniemen in sommige groepen. Zo worden er voor *Carabus monilis* Fabricius bijvoorbeeld 42 vermeld en voor *Carabus auronitens auronitens* Fabricius 30 (waaronder zeven homoniemen). De literatuurlijst (alleen primaire literatuur) beslaat 222 bladzijden. Het in harde kaft gevatte deel sluit af met twee indices, één op de genera en subgenera en één op de subtribus en hogere groepen. Het – logischerwijs – ontbreken van een index op de soorten maakt het raadplegen niet altijd eenvoudig. Gelukkig heeft de uitgever een elektronische soortindex op het web ter beschikking gesteld. Het wachten is natuurlijk op de dag dat deze catalogus in zijn geheel elektronisch beschikbaar komt.

TURIN, H., L. PENEV & A. CASALE (eds), 2003. – *The genus Carabus in Europe. A synthesis. Fauna Europaea Evertebrata 2*: i-xvi, 1-511. Pensoft, Sofia. €95 ISBN 954-642-120-0

Een fraai boek, zowel wat betreft inhoud als vormgeving! Het behandelt alle aspecten van de 132 Europese *Carabus*-soorten op groot formaat en rijk geïllustreerd. Na een korte inleiding volgt een zeer uitgebreide checklist (57 pp) tot op subspecies-niveau. Hierin worden zowel de subgenera als soorten van nummers voorzien (die terugkomen in tabellen en soortbesprekingen). Omdat deze nummering gebaseerd is op eerdere publicaties, maar wel de laatste inzichten poogt te verwerken is deze inconsequent en hierdoor weinig zinvol: zo is er een subgenus 2^I en 2^{II} en zijn er soms a's en b's gebruikt in de soortnummering. Daarna volgen tabellen voor de adulten en voor de larven van ruim 50 soorten. Het eerste deel 'Special Part' sluit af met de soortbesprekingen, die een opsomming van de relevante literatuur, een Europese verspreidingskaart, uitgebreide informatie over verspreiding, ondersoorten, biogeografie, ecologie,

biologie en bescherming geven. Het tweede, algemene deel, heeft hoofdstukken over biologie en ecologie, fylogenie, biogeografie en bescherming, verzorgd door verschillende auteurs. Wat lijkt te ontbreken is een definitie van het genus *Carabus*.

WARCHAŁOWSKI, A., 2003. – *Chrysomelidae. The leaf-beetles of Europe and the Mediterranean area*: 1-600, pls 1-56. Natura Optima Dux Foundation, Warszawa. €165 ISBN 83-918040-0-3

Deze ingebonden uitgave is bedoeld als determinatiewerk voor alle bladhaantjes van Europa en het Middellandse-Zeegebied. Het is hiertoe voorzien van ruim 3700 lijntekeningen, van over het algemeen redelijke kwaliteit. Achterin is een uitgebreide iconografie opgenomen in de vorm van kleurenfoto's van 504 soorten op 56 platen. Al op de eerste pagina beginnen de tabellen! Determinatie is dan ook duidelijk het enige doel van dit boek. Naast informatie over de verspreiding is er niets over biologie of waardplanten van de behandelde soorten te vinden. Jammer. Zoals meestal met dergelijke breed opgezette werken is de tekst niet vrij van fouten. Een uitgebreide lijst van errata is dan ook bijgevoegd. Storend is het soms ronduit slechte Engels, dat een vlotte determinatie serieus kan bemoeilijken.

Der Schmalflüglige Pelzbienenölkäfer *Sitaris muralis* – eine sich in Belgien, Holland und Deutschland ausbreitende Käferart? Aufruf zur Mitarbeit

Der Schmalflüglige Pelzbienenölkäfer *Sitaris muralis* ist im Gegensatz zu seinen Verwandten, den auffälligen Maiwürmern der Gattung *Meloe* oder der schillernden Spanischen Fliege *Lytta vesicatoria*, mit 7 bis 15 mm eine relativ kleine, unauffällige und wenig bekannte Ölkäfer-Art.

So unscheinbar der Käfer auch sein mag, seine Reproduktionsstrategie ist hingegen sehr komplex. Denn die Larven von *S. muralis* entwickeln sich parasitisch in den Nestern von mauer- und erdnistenden Pelzbienen, in die sie sich phoretisch eintragen lassen und wo sie sich von deren eingetragenen Vorräten ernähren. Geeignete Nistmöglichkeiten finden die Pelzbienen vor allem im urbanen Bereich in alten, unverputzten Fachwerk- und Ziegelwänden sowie regengeschützten, wenig oder unbewachsenen und sonnenexponierten Stellen an Hauswänden oder unter Balkonen. Aber auch Kleinstbiotope wie offene Mauerritzen, Fugen, Stopper von Rolläden sowie Wildbienenhilfen stellen geeignete Sekundärlebensräume dar. Wenige Tage nach dem Schlupf der Imagines zwischen Ende Juli und Anfang September findet die einmalige Eiablage statt. Die Gelege werden in der unmittelbaren Nähe der Wirtsbienenester an festes Substrat geheftet. Bald danach sterben die Weibchen. Nach dem Schlupf wenige Wochen später verbleiben die Larven anschließend nahezu reglos

unter den leeren Eihüllen, ehe sie sich im folgenden Frühjahr im Bereich der Nester verteilen und an die zuerst ausfliegenden männlichen Bienen klammern. Bei der Kopula wechseln sie auf die weiblichen Bienen und lassen sich in die neuen Brutkammern eintragen.

Früher wurden Pelzbienen und ihr Wirt *S. muralis* regelmäßig auch in halbnatürlichen Lebensräumen wie Hohlwegen und Lößwänden gefunden. Diese sind jedoch zu einem großen Teil aus unserer Kulturlandschaft verschwunden, so dass Fundmeldungen aus diesen Biotopen mittlerweile selten sind.

S. muralis ist in Belgien und Holland stets nur sehr selten gefunden worden. Während in Belgien die Art lediglich aus Aalst, Boutersem, Lebbeke und Sinaai aktuell gemeldet ist, stammt der einzige aktuelle holländische Nachweis aus Druten aus dem Jahr 1992. Alle übrigen holländischen Beobachtungen liegen mindestens 40 Jahre zurück. Die Hauptverbreitung der Art in Mitteleuropa ist jedoch Deutschland. Hier war die Art bis vor wenigen Jahren ausschließlich aus dem Rheintal bzw. der Rheinebene Baden-Württembergs, Rheinland-Pfalz und Hessens bekannt. Zudem liegen historische Funde aus Hamburg und Sachsen-Anhalt vor. In den 90er Jahren wurde sie dann mehrfach auch aus Nordrhein-Westfalen, insbesondere vom Niederrhein bei Kleve gemeldet. 2001 wurde die Art an der Mosel in Neumagen-Drohn sowie 2002 und 2004 im Neckartal bei Schwaigern gefunden. Im vergangenen Jahr gelang ihr Nachweis auch aus Niedersachsen in Wathlingen bei Celle.

Diese Ergebnisse legen nahe, dass sich *S. muralis* zum einen entlang des Rheins Richtung Norden bis über die holländische Grenze, zum anderen in Rhein-fernere Gebiete (Neumagen-Drohn, Schwaigern, Wathlingen, Druten, Aalst, Boutersem, Lebbeke und Sinaai) ausbreitet. Um die Ver- und ggf. Ausbreitung von *S. muralis* jedoch besser beurteilen zu können sollen in einem belgisch – holländisch - deutschen Gemeinschaftsprojekt möglichst viele Fundmeldungen aus diesen Ländern sowie dem anderen angrenzenden Luxemburg zusammengetragen werden. Daher werden alle naturkundlich Interessierten aufgerufen entsprechende Beobachtungen und Funde mitzuteilen. Als sichere Belege sind Fotos, aber auch Belegtiere willkommen. Portokosten können erstattet werden. Eine Übersicht aller bisher verfügbaren Nachweise in Deutschland und den angrenzenden Ländern findet sich bei LÜCKMANN (im Druck).

Literatur

LÜCKMANN, J. (im Druck). *Sitaris muralis* (FOERSTER, 1771) - neu für Niedersachsen (Coleoptera, Meloidae) sowie Stand der aktuellen Verbreitung der Art in Deutschland. – Entomologische Zeitschrift.

Kontaktadressen

Nobby Thys, Natuurpunt Educatie, Graatakker 11, B-2300 Turnhout,
nobby.thys@natuurpunt.be

Dré Teunissen, Strauslaan 6, NL-5251 HG Vlijmen, e-mail: dre.teunissen@zonnet.nl
Johannes Lückmann, Leo-Grewenig-Straße 3, D-64625 Bensheim, jlueckmann@t-online.de



Sitaris muralis (FOERSTER, 1771); Foto B. STEIN (Calden)

Inleveren soortenlijstjes voor excursieverlagen

Uiterlijk eind deze maand moeten de soortenlijsten van de excursie naar Vianen worden ingeleverd bij Frank van Nunen! Tegen het eind van het jaar moeten ook de lijsten van de overige excursies van 2005 binnen zijn. Onderstaand een overzicht voor het inleveren van de soortenlijsten van deze excursies. De lijsten kunnen worden opgestuurd naar het bestuurslid dat het verslag maakt, zie hun (e-mail)adressen op pagina 2. Lever je lijsten bij voorkeur in als Orde-export, maar als Excel- of Word-bestand is ook prima.

Excursie	Verslag	Deadline
Voorjaarsexcursie Vianen (2005)	Frank van Nunen	01-09-2006
Extra excursie Castenraysche vennen (2005)	Bas Drost	01-12-2006
Weekendexcursie Bergen op Zoom (2005)	Jan Cuppen	01-01-2007