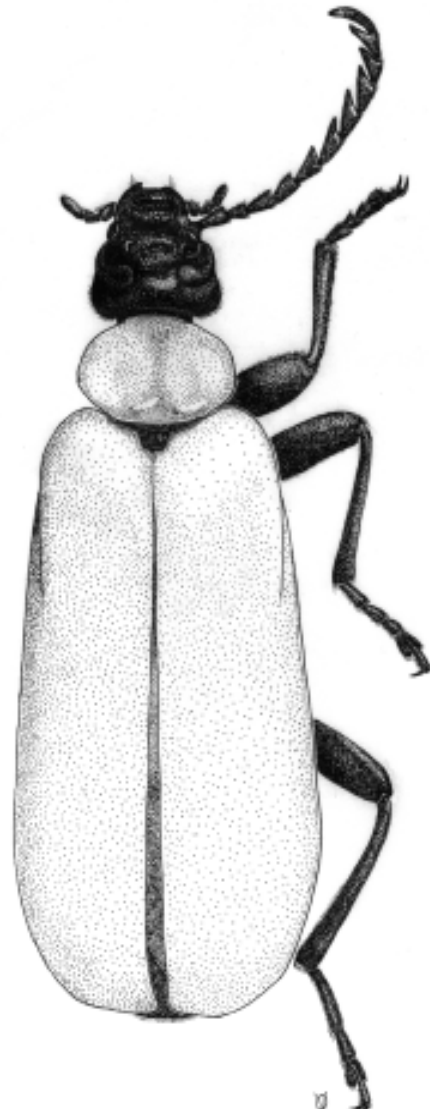


Sektie  
***Everts***  
Info 69



Mededelingenblad van de  
Sektie *Everts*  
Nederlandse Entomologische Vereniging

november 2005

## Bestuur van de sekte:

<b>Jan Cuppen</b> (voorzitter)	Buurtmeesterweg 16, 6711 HM Ede (0318-652039), jan.cuppen@wur.nl
<b>Bas Drost</b> (coördinator vergaderingen)	Lingedijk 35, 4014 MP Wadenoijen (0344-661440), mbpdrost@xs4all.nl
<b>Henk Pijpers</b> (penningmeester, ledenadministratie)	Nassastraat 10, 9422 GS Smilde (0592-414411), hcpijpers@hetnet.nl <b>Giro:</b> 4058536, Sektie Everts, Smilde
<b>Frank van Nunen</b>	Amaliastein 113, 4133 HB Vianen (0347-376545), fvannunen@tiscali.nl
<b>Barend van Maanen</b> (Everts Info)	Weefsterstraat 29, 6043 RG Roermond (0475-324648), maanen.engels@hetnet.nl <i>Wijzigt per 18-12-2005 (zie hieronder)</i>
<b>Meindert Hielkema</b>	Veenenburg 6, 2804 WX Gouda (0182-532235), hielkema@kabelfoon.nl

## Adreswijziging

Barend van Maanen (per 18-12-2005), Kasteel Annendaelstraat 31, 6043 XS Roermond, 0475-324648, maanen.engels@hetnet.nl

De Sektie *Everts* van de Nederlandse Entomologische Vereniging werd opgericht in 1988 en richt zich op de studie van de (Nederlandse) kevers. Zij is vernoemd naar de grondlegger van de vaderlandse coleopterologie jonkheer Edouard Everts (1849-1932)

## Agenda

26 nov 2005	Bijeenkomst te Tilburg
25 feb 2006	Bijeenkomst te Nijmegen
13 mei 2006	Voorjaarsexcursie Amelisweerd
24 juni 2006	Extra excursie De Doort, Echt
1-3 sept 2006	Weekendexcursie Petten
25 nov 2006	Bijeenkomst te Tilburg

## Bijeenkomst in Tilburg zaterdag 26 november 2005

De komende bijeenkomst in Tilburg zal traditiegetrouw worden gehouden in het **Noord-Brabants Natuurmuseum**. Het adres van het museum is Spoorlaan 434; dit is schuin tegenover het station! De aanvangstijd is **10.30** uur. Het museum zal open zijn om 10.00 uur. Voor de ochtend hebben we het volgende programma samengesteld:

- Paul van Wielink – 8 jaar kevers op licht op één plaats in De Kaaistoep
- Jan Muilwijk – toelichting op de plannen voor een rode lijst voor loopkevers
- Oscar Vorst – De nieuwe kevercatalogus

De middag is gereserveerd voor informele contacten. De bijeenkomst is natuurlijk een gelegenheid bij uitstek om kevers mee te nemen voor die mensen die in deze *Everts Info* oproepen voor materiaal hebben geplaatst. Verder is er voldoende gelegenheid om determinatieprobleemgevallen eens voor te leggen aan anderen.

Tot ziens in Tilburg!

## Werkzaamheden aan boktorrenatlas begonnen

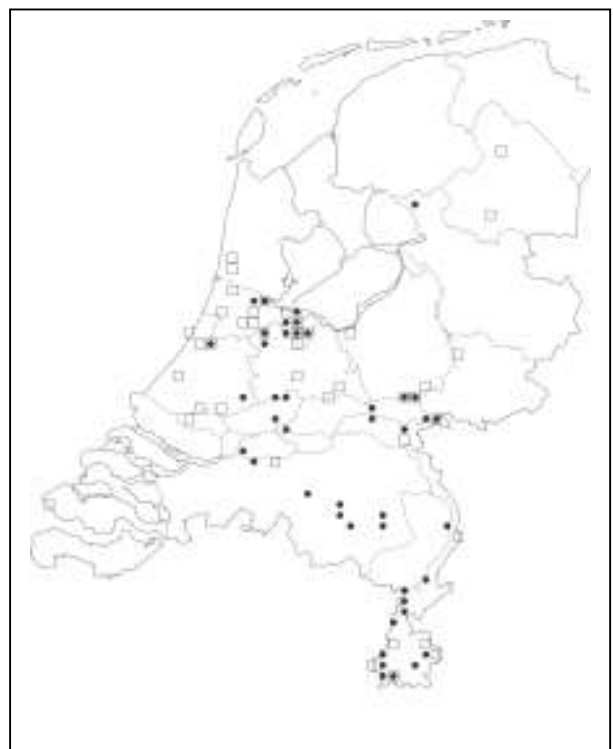
Boktorren behoren door hun formaat en interessante levenswijze tot de populairste kevergroepen. De Nederlandse verspreiding van de soorten is slechts in beperkte mate bekend. Duidelijk is dat in de afgelopen eeuw veel soorten achteruit zijn gegaan en dat een deel van deze soorten in de afgelopen jaren weer toeneemt. Om de informatie over de verspreiding van de soorten beter te documenteren is in 2005 gestart met het maken van een verspreidingsoverzicht van de Nederlandse boktorren. Het invoeren van een deel van de collecties, het verwerken van literatuurwaarnemingen en het samenvoegen van aangeleverde bestanden wordt uitgevoerd door EIS-Nederland in nauw overleg met Dré Teunissen. Voor dit project worden de zeldzame en schaarse soorten van de landelijke collecties opgenomen en worden waarnemingen verzameld van actieve veldmedewerkers. Er wordt naar gestreefd om het verspreidingsoverzicht in de loop van 2006 te publiceren.

We hopen dat veel mensen aan het overzicht willen bijdragen door het insturen van waarnemingen. Waarnemingen van boktorren kunnen digitaal of op papier worden opgestuurd naar het onderstaande adres. Per waarneming ontvangen we graag de volgende informatie: soort, vindplaats, coördinaat, datum, waarnemer en eventuele bijzonderheden zoals aanwezigheid bewijsmateriaal, biotoopgegevens etc. Bijzondere waarnemingen zullen naderhand gecontroleerd worden.

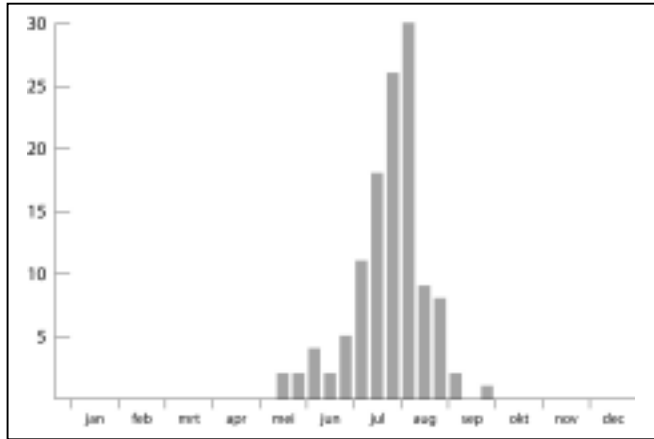
Waarnemingen kunnen het liefst **vóór 1 december 2005** opgestuurd worden naar:

EIS-Nederland, Postbus 9517, 2300 RA, Leiden, [eis@naturalis.nnm.nl](mailto:eis@naturalis.nnm.nl).

Het nevenstaand kaartje geeft een voorbeeld van de informatie die we uiteindelijk willen presenteren. Het betreft de verspreiding van de muskusboktor *Aromia moschata*, één van de bekendere Nederlandse boktorren. Dit kaartje is gebaseerd op waarnemingen uit de collectie Amsterdam, literatuurwaarnemingen en waarnemingen van Dré Teunissen, Gijs Kurstjens, Jan Smit en John Smit. Oude waarnemingen (voor 1950) staan aangegeven als een open vierkantje, de stippen betreffen recentere waarnemingen. De verwachting is dat het aantal waarnemingen nog sterk zal toenemen als ook gegevens uit andere collecties en van andere entomologen verwerkt zijn. De muskusboktor is door zijn formaat (1½ tot 3½cm) en zijn metaal-groene achterlijf zeer makkelijk herkenbaar.



Het is één van de weinige soorten die vooral in het westen van het land en het rivierengebied wordt gevonden. Deze verspreiding is niet verwonderlijk als je weet dat de larven in wilgen leven. De volwassen exemplaren worden vaak op schermbloemen in bosranden gevonden. Opvallend genoeg is de soort in het noorden van Nederland zeer schaars. Het vliegtijddiagram laat zien dat de muskusboktor voornamelijk wordt gevonden van juni tot augustus. Het is de bedoeling om aan het einde van het project van alle Nederlandse soorten dergelijke kaarten en grafieken, voorzien van korte teksten over ecologie te presenteren.



Vincent Kalkman & Dré Teunissen

## Oproep: beschikbaar stellen van eigen data voor de loopkeverdatabase

Geachte keververzamelaar en of -onderzoeker

In het loopkeverbestand van de Loopkeverstichting (SFOC) zitten op dit moment zo'n 110.000 records uit handvangsten en collecties. Echter er zijn geen waarnemingen van de laatste 10 jaar (1996-2005) en relatief weinig uit de periode 1991-1995, terwijl er toch door velen actief verzameld, gedetermineerd en geordend is.

Onze vraag komt omdat we:

- a) het loopkeverbestand up-to-date willen houden;
- b) en bezig zijn met de voorbereiding van een 'rode lijst' voor loopkevers.

We hebben de keuze gemaakt om toch aan een 'rode lijst' voor loopkevers te werken omdat we denken dat het hebben van een dergelijk lijst een stimulans kan betekenen voor het loopkeveronderzoek en een waardevolle bijdrage kan leveren aan natuurbeheer. Bij het maken van de 'rode lijst' zullen we proberen een aantal problemen, voortkomend uit de methode waarop LNV 'rode lijsten' vaststelt, te voorkomen. Op dit moment spelen rode lijsten een rol bij natuurbeheer. Of je hiermee gelukkig moet zijn, is een andere kwestie. Door het ontbreken van een 'rode lijst' wordt loopkevers hun rol als (ons inziens) bruikbare groep bij het natuurbeheer onthouden en worden bepaalde ecosystemen wellicht onvoldoende beschermd. Zo zijn er geen rode lijstsoorten van vlinders, vogels en planten voor oude dichte bossen te vinden, het gevolg hiervan is dat beheer meer gericht is op het ontsluiten van deze bossen. Bepaalde loopkeversoorten zijn zeer indicatief voor oude dichte bossen.

We kunnen ons voorstellen dat niet iedereen zijn waarnemingen voor het maken van een 'rode lijst' beschikbaar wil stellen, maar wel zijn waarnemingen beschikbaar wil stellen aan de loopkeverdatabase. Als u dit aangeeft worden de gegevens van de analyses voor de rode lijst uitgesloten.

De loopkeverdatabase maakt (binnenkort) deel uit van het bestand met basisgegevens van EIS-Nederland en valt daar onder dezelfde bescherming als alle andere basisgegevens. Leveranciers van gegevens kunnen bij EIS-Nederland aangeven voor welke doeleinden hun gegevens niet gebruikt mogen worden.

Gegevens kunnen worden gestuurd naar:

Jan Muilwijk, Jan.Muilwijk@dddeee.com, Utrechtseweg 384, 3731 GE De Bilt.

We danken u bij voorbaat voor het beschikbaar stellen van uw gegevens.  
Met vriendelijke groet,

Hans Turin, Theodoor Heijerman, Ron Felix, Rik-jan Vermeulen en Jan Muilwijk

## Ooproep: inleveren soortenlijstjes voor excursieverlagen

Alle deelnemers aan de excursies in 2004 en 2005 kunnen hun soortenlijsten weer inleveren voor de verslaglegging! De lijstjes van de **Hoge Veluwe** en van **Harkstede** moeten al spoedig binnen zijn, resp. op **1 december 2005** en **1 januari 2006**. Onderstaand een overzicht voor het inleveren van de soortenlijsten van de resterende excursies uit 2004 en 2005. De lijsten kunnen worden opgestuurd naar het bestuurslid dat het verslag maakt, zie hun (e-mail)adressen op pagina 2. Lever je lijsten bij voorkeur in als Orde-export, maar als Excel- of Word-bestand is ook prima.

<b>Excursie</b>	<b>Verslag</b>	<b>Deadline</b>
Extra excursie Hoge Veluwe (2004)	Barend van Maanen	01-12-2005
Weekendexcursie Harkstede, Groningen (2004)	Jan Cuppen	01-01-2006
Voorjaarsexcursie Vianen (2005)	Frank van Nunen	01-09-2006
Extra excursie Castenraysche vennen (2005)	Bas Drost	01-12-2006
Weekendexcursie Bergen op Zoom (2005)	Jan Cuppen	01-01-2007

## Excursieverslag Amsterdamse Bos, 8 mei 2004

Frank van Nunen, Oscar Vorst, Jan Cuppen, Theodoor Heijerman,  
Gert van Ee en Anton Threels

Op zaterdag 8 mei 2004 hield de Sektie Everts de voorjaarsexcursie in en nabij het Amsterdamse Bos, gelegen ten zuidwesten van Amsterdam tussen Amstelveen en de ringvaart van de Haarlemmermeerpolder.

Vier terreinen werden bezocht. In totaal werden 255 soorten kevers waargenomen. De vier locaties zijn (met de afkortingen die in tabel 1 zijn gebruikt):

**NM:** *De zuidelijke oeverzone van De Nieuwe Meer. Een moerassig terrein met sloten.*

**AM:** *Het Amsterdamse Bos, een loofhoutbos waar vooral in het Pilotenbos werd verzameld. Het Amsterdamse Bos is sinds de jaren dertig van de vorige eeuw gefaseerd aangelegd.*

**PO:** *De oeverlanden van de Amstelveense Poel. Een veenmosrietland met drassige delen en sloten.*

**SB:** *Het Schinkelbos. Een in 1999 aangelegd natuurontwikkelingsterrein met twee grote poelen, enkele sloten, een grasland waar runderen grazen en een jonge aanplant van bomen en struiken in de Schinkelpolder ten zuidoosten van de Ringvaart van de Haarlemmermeerpolder.*

Op de moerassige oevers en in de gedeeltelijk met kroos bedekte sloten ten zuiden van de Nieuwe Meer werden met keukenzeef en waternet enkele bijzondere waterkevers geïnventariseerd. *Hydroporus scalesianus*, *H. tristis*, *H. neglectus* en *Hydraena palustris* zijn in dit deel van Nederland zeldzame soorten. Deze zuurminnende kevers treft men voornamelijk aan in verlandingszones en zeggenmoerassen. *Plateumaris rustica*, een op *Carex* voorkomende bladkever, en het kleine behaarde lieveheersbeestje *Scymnus haemorrhoidalis* werden hier van de vegetatie gesleept.

Het in de vorige eeuw aangelegde Amsterdamse Bos is een gevarieerd loofbomenbos met een ondergroei van kruiden. In gedeelten die aangewezen zijn als bosreservaat mag de laatste jaren geen beheer meer gevoerd worden. Het resultaat hiervan is dat er op sommige plaatsen veel dood hout ligt waar kleine microklimaatjes ontstaan, ideaal voor bepaalde groepen insecten waaronder de kevers.

In het Amsterdamse Bos komen inmiddels een aantal kevers voor die als echte bos- en houtgebonden soorten bekend staan. Door loszittend schors te verwijderen en dit samen met andere loszittende houtresten in een bak te onderzoeken, werden een groot aantal soorten verzameld. *Ptinella errabunda*, *Phloenomus punctipennis*, *Bibloporus minutus*, *Gabrius splendidulus*, *Bolitochara obloqua* en *Dinaraea linearis* zijn enkele voorbeelden van de zeventien verzamelde bos en houtgebonden soorten die een positieve bosontwikkeling indiceren.

In dit terrein van het Amsterdamse Bos zijn opvallend veel exemplaren van *Pyrochroa serraticornis*, een vuurkever met karakteristieke rode dekschilden, waargenomen. De

larven van deze soort leven onder schors van droge loofbomen. De verzamelde Pselaphide *Bythinus macropalpus* en de op paddestoelen levende *Gyrophana munsteri* zijn twee soorten die vrij zeldzaam zijn. Loopkevers werden nauwelijks waargenomen. Ondanks intensief zoeken werden tijdens de excursie in het bos maar enkele soorten loopkevers verzameld. De regen van de dagen voorafgaande aan de excursie kan hier debet aan zijn geweest.

De inventarisatie van de veenmosrietlanden ten westen van De Poel leverde aan aantal bijzondere soorten op. Waterkevers uit het geslacht *Hydroporus* waren hier goed vertegenwoordigd. De vrij zeldzame *H. melanarius* werd hier op diverse plaatsen aangetroffen. Deze zuurminnende soort van verlandingszones werd samen met *H. tristis*, *H. scalesianus* en *H. neglectus* aangetroffen in ondiepe venige poeltjes en slootjes.

De aan oevers levende *Platystethus degener* is een zeldzame kortschildkever. Deze soort was tot nu alleen bekend van Zuid Limburg, Zuid-West Nederland en Zandvoort (Vorst, 2003). *Scopaeus laevigatus* is een soort van min of meer kale oevers die zich vanuit de zuidelijke helft van het land lijkt uit te breiden. De zeer zeldzame *Acylophorus glaberrimus* is slechts bekend van enkele plaatsen in Zuid- en Noord-Holland. Het gebied huisvest ook andere kortschildkevers zoals de typische veenmoerassoorten *Ochthephilum fracticorne* en *Tachyporus transversalis*.

Onder een groep Elzen werden tussen strooisel de loopkevers *Leistus fulvibarbis* en *L. terminatus* verzameld. Deze twee soorten loopkevers van vochtige bossen en oevers breiden zich langzaam in Nederland uit.

Het nieuw aangelegde Schinkelbos werd maar door enkele leden bezocht. In dit nog prille natuurgebied werden de oevers van slootjes en poelen flink gespoeld en met trap-techniek bewerkt. De mest van de daar grazende Schotse Hooglanders werd bemonsterd en de vegetatie geslept. Al deze verschillende verzameltechnieken leverden alleen algemene soorten kevers op.

Ondanks het natte en koude weer van de dagen voorafgaand aan de excursie, bleef het overdag droog en werd een redelijk aantal soorten geïnventariseerd. Het is toch wel bijzonder dat er in de directe omgeving van de steden Amsterdam en Amstelveen zulke mooie natuurlijke terreinen te vinden zijn.

## Literatuur

- BRAKMAN, P.J., 1966. Lijst van Coleoptera uit Nederland en het omliggende gebied. – *Monographieën van de Nederlandsche Entomologische Vereeniging* 2: i-x, 1-219.
- VORST, O., 2003. Nieuws over Nederlandse kortschildkevers 2 – Omaliinae, Oxyteliinae (Coleoptera: Staphylinidae). – *Entomologische Berichten* 63: 147-156



Tabel 1.

Lijst van de in en nabij het Amsterdamse Bos aangetroffen keversoorten op 8 mei 2004. De vindplaatsen zijn met afkortingen aangegeven, zie verklaring op pagina 7. De afkortingen van waarnemers zijn: JC=Jan Cuppen, GE=Gert van Ee, TH= Theodoor Heijerman, FN=Frank van Nunen, AT=Anton Threels en OV=Oscar Vorst. Alleen tot op soort gedetermineerde kevers zijn opgenomen.

Taxon	Gebied	Waarnemer			
HALIPLIDAE			<i>Paradromius linearis</i> (Ol.)	NM AB	TH
<i>Haliphus lineatocollis</i> (Marsh.)	SB	FN	LEIODIDAE		
<i>Haliphus ruficollis</i> (Deg.)	NM AB SB	JC FN	<i>Agathidium varians</i> (Beck)	AB	OV
<i>Haliphus flavicollis</i> Sturm	NM	GE	<i>Agathidium nigripenne</i> (F.)	AB	OV
NOTERIDAE			HYDRAENIDAE		
<i>Noterus clavicornis</i> (Deg.)	SB	FN	<i>Hydraena palustris</i> Er.	NM	JC
<i>Noterus crassicornis</i> (Muell.)	NM PO	JC FN GE	PTILIIDAE		
DYTISCIDAE			<i>Ptinella errabunda</i> Johns.	AB	OV
<i>Hyphydrus ovatus</i> (L.)	NM	JC GE	<i>Acrotrichis intermedia</i> (Gillm.)	PO	OV
<i>Hydroglyphus geminus</i> (F.)	NM SB	JC FN GE	<i>Acrotrichis atomaria</i> (Deg.)	PO	OV
<i>Hydrovatus cuspidatus</i> (Kunze)	PO	GE	<i>Acrotrichis sitkaensis</i> (Motsch.)	PO	OV
<i>Hygrotus impressopunctatus</i> (Schall.)	SB	FN	SCYDMAENIDAE		
<i>Hygrotus versicolor</i> (Schall.)	NM	JC GE	<i>Stenichnus scutellaris</i> Muel.Kunze	PO	OV
<i>Hygrotus inaequalis</i> (F.)	NM PO SB	JC FN GE	STAPHYLINIDAE		
<i>Hydroporus scalesianus</i> Steph.	NM PO	JC GE	<i>Phyllodrepa ioptera</i> (Steph.)	AB	OV
<i>Hydroporus angustatus</i> Sturm	NM PO SB	Div	<i>Phloeonomus punctipennis</i> Thoms.	AB	OV
<i>Hydroporus tristis</i> (Payk.)	NM PO	Div	<i>Lesteva sicula heeri</i> Fauv.	AB PO	OV
<i>Hydroporus gyllenhalii</i> Schdt.	PO	OV	<i>Bibloporus minutus</i> Raffr.	AB	OV
<i>Hydroporus palustris</i> (L.)	SB PO	FN GE	<i>Euplectus karsteni</i> (Reichb.)	AB	OV
<i>Hydroporus planus</i> (F.)	SB	FN	<i>Bythinus macropalpus</i> Aub	AB	OV
<i>Hydroporus memnonius</i> Nicol.	PO	OV JC GE	<i>Bryaxis bulbifer</i> (Reichb.)	PO	OV
<i>Hydroporus melanarius</i> Sturm	PO	OV JC GE	<i>Rybaxis longicornis</i> (Leach)	NM	JC
<i>Hydroporus neglectus</i> Schaum	NM PO	OV JC GE	<i>Reichenbachia juncorum</i> (Leach)	PO	OV
<i>Laccophilus minutus</i> (L.)	NM	GE	<i>Carpelimus rivularis</i> (Motsch.)	PO	OV
<i>Copelatus haemorrhoidalis</i> (F.)	PO	OV JC GE	<i>Carpelimus obesus</i> (Kiesw.)	PO	OV
<i>Agabus bipustulatus</i> (L.)	PO	OV JC	<i>Carpelimus lindrothi</i> (Palm)	PO	OV
<i>Agabus affinis</i> (Payk.)	PO	OV	<i>Carpelimus corticinus</i> (Grav.)	PO	OV
<i>Ilybius fenestratus</i> (F.)	PO	JC	<i>Carpelimus subtilis</i> (Er.)	NM	JC
<i>Rhantus grapii</i> (Gyll.)	PO	JC	<i>Anotylus rugosus</i> (F.)	PO	OV
<i>Rhantus suturalis</i> (M'Leay)	NM PO	JC GE	<i>Platystethus cornutus</i> (Grav.)	PO	OV
<i>Colymbetes fuscus</i> (L.)	PO	JC	<i>Platystethus degener</i> Muls.Rey	PO	OV
<i>Graphoderus cinereus</i> (L.)	PO	GE	<i>Platystethus alutaceus</i> Thoms.	PO	OV
CARABIDAE			<i>Platystethus nitens</i> (Sahlb.)	PO	OV
<i>Leistus fulvibarbis</i> Dej.	PO	OV FN	<i>Stenus junco</i> (Payk.)	PO	OV
<i>Leistus terminatus</i> (Hellw.)	PO	OV	<i>Stenus boops</i> Ljungh	PO	OV
<i>Nebria brevicollis</i> (F.)	AB	FN	<i>Stenus cicindeloides</i> (Schall.)	NM PO	OV JC GE
<i>Elaphrus cupreus</i> Duft.	PO	FN	<i>Stenus nitidiusculus</i> Steph.	NM PO	OV JC
<i>Bembidion articulatum</i> (Panz.)	PO SB	FN	<i>Euaesthetus laeviusculus</i> Mannh.	PO	OV
<i>Acupalpus meridianus</i> (L.)	SB	FN	<i>Paederus riparius</i> (L.)	NM	JC
<i>Acupalpus dubius</i> Schilsky	PO	OV	<i>Rugilus rufipes</i> Germ.	PO	OV
<i>Pterostichus diligens</i> (Sturm)	PO	OV	<i>Scopaeus laevigatus</i> (Gyll.)	PO	OV
<i>Pterostichus vernalis</i> (Panz.)	PO	OV	<i>Lathrobium terminatum</i> Grav.	PO	OV
<i>Pterostichus nigrata</i> (Payk.)	PO	FN	<i>Lathrobium brunnipes</i> (F.)	AB	OV
<i>Pterostichus rhaeticus</i> Heer	PO	FN	<i>Ochthephilum fracticorne</i> (Payk.)	PO	OV
<i>Pterostichus minor</i> (Gyll.)	PO	OV	<i>Erichsonius cinerascens</i> (Grav.)	PO	OV
<i>Agonum fuliginosum</i> (Panz.)	PO	OV	<i>Philonthus decorus</i> (Grav.)	AB	OV
<i>Anchomenus dorsalis</i> (Pont.)	AB	AT	<i>Philonthus quisquiliarius</i> (Gyll.)	PO	OV
<i>Limodromus assimilis</i> (Payk.)	AB	OV	<i>Gabrius splendidulus</i> (Grav.)	AB	OV
<i>Amara similata</i> (Gyll.)	NM	TH	<i>Gabrius breviventer</i> (Sperk)	PO	OV
<i>Badister lacertosus</i> Sturm	AB	FN	<i>Quedius maurorufus</i> (Grav.)	PO	OV
<i>Demetrias atricapillus</i> (L.)	NM AB	TH	<i>Acylophorus glaberrimus</i> (Hbst.)	PO	OV
<i>Dromius quadrimaculatus</i> (L.)	AB	TH	<i>Phloeocharis subtilissima</i> Mannh.	AB	OV
			<i>Tachyporus transversalis</i> Grav.	PO	OV

<i>Sepedophilus testaceus</i> (F.)	AB	OV	<i>Cyphon padi</i> (L.)	NM PO	OV JC GE
<i>Habrocerus capillaricornis</i> (Grav.)	PO	OV	DRYOPIDAE		
<i>Myllaena intermedia</i> Er.	NM PO	OV JC	<i>Dryops luridus</i> (Er.)	NM	JC
<i>Myllaena minuta</i> (Grav.)	PO	JC	HETEROCERIDAE		
<i>Gyrophæna munsteri</i> Strand	AB	OV	<i>Heterocerus fenestratus</i> (Thunb.)	PO SB	OV FN
<i>Gyrophæna angustata</i> (Steph.)	AB	OV	ELATERIDAE		
<i>Placusa tachyporoides</i> (Waltl)	AB	OV	<i>Denticollis linearis</i> (L.)	PO	FN
<i>Homalota plana</i> (Gyll.)	AB	OV	<i>Athous haemorrhoidalis</i> (F.)	NM	JC
<i>Anomognathus cuspidatus</i> (Er.)	AB	OV	CANTHARIDAE		
<i>Leptusa pulchella</i> (Mannh.)	AB	OV	<i>Cantharis decipiens</i> Baudi	NM	JC
<i>Bolitochara obliqua</i> Er.	AB	OV	MELYRIDAE		
<i>Bolitochara lucida</i> (Grav.)	AB	OV	<i>Dasytes cyaneus</i> (F.)	PO	JC
<i>Thinonoma atra</i> (Grav.)	PO	OV	ASPIDIPOHORIDAE		
<i>Aloconota gregaria</i> (Er.)	PO	OV	<i>Aspidiphorus orbiculatus</i> (Gyll.)	AB PO	OV
<i>Amischa analis</i> (Grav.)	PO	OV	NITIDULIDAE		
<i>Amischa decipiens</i> (Shp.)	PO	OV	<i>Epuraea pallescens</i> (Steph.)	NM	JC
<i>Amischa forcipata</i> Muls.Rey	PO	OV	<i>Meligethes aeneus</i> (F.)	NM	JC
<i>Dinaraea aequata</i> (Er.)	AB	OV	<i>Cryptarcha strigata</i> (F.)	AB	TH
<i>Dinaraea linearis</i> (Grav.)	AB	OV	MONOTOMIDAE		
<i>Atheta malleus</i> Joy	PO	OV	<i>Rhizophagus dispar</i> (Payk.)	AB	OV
<i>Atheta fungi</i> (Grav.)	PO	OV	<i>Rhizophagus bipustulatus</i> (F.)	AB	OV
<i>Atheta laticollis</i> (Steph.)	PO	OV	<i>Rhizophagus nitidulus</i> (F.)	AB	OV
<i>Atheta nigripes</i> (Thoms.)	PO	OV	SILVANIDAE		
<i>Phloeopora testacea</i> (Mannh.)	AB	OV	<i>Uleiota planata</i> (L.)	AB	OV
<i>Ilyobates nigricollis</i> (Payk.)	PO	OV	PHALACRIDAE		
<i>Scaphisoma agaricinum</i> (L.)	AB	OV	<i>Stilbus testaceus</i> (Panz.)	PO	JC
SCARABAEIDAE			CRYPTOPHAGIDAE		
<i>Aphodius luridus</i> (F.)	SB	FN	<i>Telmatophilus typhae</i> (Fall.)	NM	JC
<i>Aphodius pusillus</i> (Hbst.)	SB	FN	CERYLONIDAE		
<i>Aphodius ater</i> (Deg.)	SB	FN	<i>Cerylon histeroideus</i> (F.)	AB	OV
HELOPHORIDAE			<i>Cerylon ferrugineum</i> Steph.	AB	OV
<i>Helophorus grandis</i> Ill.	PO	OV JC GE	COCCINELLIDAE		
<i>Helophorus aequalis</i> Thoms.	PO SB	OV JC FN	<i>Coccidula scutellata</i> (Hbst.)	NM	JC
<i>Helophorus brevipalpis</i> Bedel	PO SB	OV JC FN	<i>Rhyzobius litura</i> (F.)	SB	FN
<i>Helophorus obscurus</i> Muls.	PO SB	Div	<i>Scymnus haemorrhoidalis</i> Hbst.	NM	JC
<i>Helophorus minutus</i> F.	PO SB	OV JC FN	<i>Exochomus quadripustulatus</i> (L.)	NM	JC
SPERCHEIDAE			<i>Tytthaspis sedecimpunctata</i> (L.)	SB	FN
<i>Sperchus emarginatus</i> (Schall.)	PO	GE	<i>Propylea quatuordecimpunctata</i> (L.)	NM	JC
HYDROPHILIDAE			<i>Halyzia sedecimguttata</i> (L.)	NM	JC
<i>Coelostoma orbiculare</i> (F.)	NM PO	OV JC GE	CORTICARIIDAE		
<i>Sphaeridium lunatum</i> F.	SB	FN	<i>Enicmus histrio</i> Joy Tomlin	AB	OV
<i>Cercyon ustulatus</i> (Preysl.)	PO	OV	CIIDAE		
<i>Cercyon obsoletus</i> (Gyll.)	SB	FN	<i>Octotemnus glabriculus</i> (Gyll.)	AB	OV
<i>Cercyon melanocephalus</i> (L.)	SB	FN	<i>Cis boleti</i> (Scop.)	AB	OV
<i>Cercyon marinus</i> Thoms.	PO	OV	<i>Orthocis festivus</i> (Panz.)	AB	OV
<i>Cercyon pygmaeus</i> (Ill.)	SB	FN	<i>Ennearthron cornutum</i> (Gyll.)	AB	OV
<i>Cercyon convexiusculus</i> Steph.	PO	OV	TENEBRIONIDAE		
<i>Cercyon analis</i> (Payk.)	PO	OV	<i>Diaperis boleti</i> (L.)	AB PO	JC TH
<i>Hydrobius fuscipes</i> (L.)	PO	Div	<i>Corticeus unicolor</i> Pill.Mitt.	AB	OV
<i>Anacaena globulus</i> (Payk.)	NM PO	OV GE	PYROCHROIDAE		
<i>Anacaena limbata</i> (F.)	NM PO SB	OV FN GE	<i>Pyrochroa serraticornis</i> (Scop.)	NM AB	JC TH AT
<i>Anacaena lutescens</i> (Steph.)	NM PO	OV GE	SALPINGIDAE		
<i>Laccobius bipunctatus</i> (F.)	NM PO	GE	<i>Vincenzellus ruficollis</i> (Panz.)	AB	OV
<i>Laccobius minutus</i> (L.)	NM SB	FN GE	ANTHICIDAE		
<i>Helochares lividus</i> (Forst.)	PO SB	FN GE	<i>Notoxus monoceros</i> (L.)	NM	TH
<i>Helochares obscurus</i> (Müll.)	PO	JC GE	SCRAPTIIDAE		
<i>Enochrus testaceus</i> (F.)	NM PO	JC GE	<i>Anaspis maculata</i> Fourcr.	NM	JC
<i>Enochrus coarctatus</i> (Gredl.)	NM PO	Div	CERAMBYCIDAE		
<i>Cymbiodyta marginella</i> (F.)	NM	JC GE	<i>Grammoptera ruficornis</i> (F.)	NM AB PO	JC TH AT
<i>Chaetarthria simillima</i> Vorst & Cup.	PO	OV JC	<i>Tetrops praeustus</i> (L.)	NM AB PO	TH AT
SCIRTIDAE			CHRYSOMELIDAE		
<i>Cyphon laevipennis</i> Tourn.	NM PO	OV JC GE	<i>Plateumaris rustica</i> (Kunze)	NM	JC
<i>Cyphon pubescens</i> (F.)	NM PO	JC GE	<i>Gastrophysa viridula</i> (Deg.)	PO	FN

<i>Phaedon armoraciae</i> (L.)	SB	FN	<i>Phyllobius calcaratus</i> (F.)	NM AB	TH
<i>Chrysomela vigintipunctata</i> (Scop.)	AB	TH	<i>Phyllobius pyri</i> (L.)	AB	TH
<i>Galerucella nymphaeae</i> (L.)	NM PO SB	JC FN	<i>Phyllobius vespertinus</i> (F.)	NM AB	TH
<i>Galerucella grisescens</i> (Joann.)	PO	FN	<i>Polydrusus pterygomalis</i> Boh.	AB	TH
<i>Galerucella pusilla</i> (Duft.)	PO	JC	<i>Polydrusus cervinus</i> (L.)	NM AB	TH
<i>Agelastica alni</i> (L.)	SB	FN	<i>Polydrusus formosus</i> (Mayer)	NM	TH
<i>Aphthona nonstriata</i> (Goeze)	PO	OV FN	<i>Sitona sulcifrons</i> (Thunb.)	AB	TH
<i>Longitarsus melanocephalus</i> (Deg.)	SB	FN	<i>Dorytomus taeniatus</i> (F.)	NM	TH
<i>Longitarsus dorsalis</i> (F.)	SB	FN	<i>Anthonomus pedicularius</i> (L.)	AB	TH
<i>Altica aenescens</i> Weise	PO	FN	<i>Anthonomus rubi</i> (Hbst.)	NM	TH
<i>Lythraría salicariae</i> (Payk.)	PO	OV	<i>Anthonomus rectirostris</i> (L.)	NM AB	TH
<i>Chaetocnema aerosa</i> (Letzn.)	PO	OV	<i>Curculio venosus</i> (Grav.)	AB	TH
<i>Chaetocnema aridula</i> (Gyll.)	PO	OV JC	<i>Curculio villosus</i> F.	AB	TH
<i>Chaetocnema arida</i> Foudr.	PO	OV	<i>Curculio glandium</i> Marsh.	AB	TH
<i>Psylliodes chalconeris</i> (Ill.)	SB	FN	<i>Archarius crux</i> (F.)	NM	TH
RHYNCHITIDAE			<i>Archarius salicivorus</i> (Payk.)	NM	TH
<i>Neocoenorrhinus paucillus</i> (Germ.)	NM AB	TH	<i>Magdalis ruficornis</i> (L.)	NM	TH
<i>Neocoenorrhinus aequatus</i> (L.)	NM	TH	<i>Magdalis cerasi</i> (L.)	NM	TH
<i>Deporaus betulae</i> (L.)	NM	TH	<i>Magdalis carbonaria</i> (L.)	NM	TH
APIONIDAE			<i>Limnobaris dolorosa</i> (Goeze)	NM	TH
<i>Ceratapion onopordi</i> (Kirby)	AB	TH	<i>Rhinoncus inconspectus</i> (Hbst.)	NM	TH
<i>Protapion assimile</i> (Kirby)	NM	TH	<i>Rhinoncus pericarpus</i> (L.)	NM PO	JC TH
<i>Perapion violaceum</i> (Kirby)	NM	TH	<i>Tapeinotus sellatus</i> (F.)	NM	TH
<i>Apion frumentarium</i> (L.)	AB	TH	<i>Ceutorhynchus contractus</i> (Marsh.)	NM	TH
<i>Betulapion simile</i> (Kirby)	NM AB	TH	<i>Ceutorhynchus sulcicollis</i> (Payk.)	NM	TH
NANOPHYIDAE			<i>Ceutorhynchus alliariae</i> Bris.	NM AB	TH
<i>Nanophyes marmoratus</i> (Goeze)	NM	TH	<i>Ceutorhynchus obstrictus</i> (Marsh.)	NM	TH
ERIRHINIDAE			<i>Nedyus quadrimaculatus</i> (L.)	NM AB	TH
<i>Tanysphyrus lemnae</i> (Payk.)	PO	OV	<i>Orchestes fagi</i> (L.)	NM	TH
<i>Notaris acridula</i> (L.)	NM PO	OV TH	<i>Tachyerges stigma</i> (Germ.)	NM	TH
CURCULIONIDAE			<i>Tachyerges salicis</i> (L.)	NM	TH
<i>Phyllobius oblongus</i> (L.)	NM AB	JC TH	<i>Rhamphus pulicarius</i> (Hbst.)	NM	TH
<i>Phyllobius pomaceus</i> Gyll.	NM AB	TH			

## Ooproep Nederlandse *Trichius* (penseelkevers)

Het lijkt erop dat in ieder geval *Trichius zonatus* zich de laatste jaren in Nederland behoorlijk aan het uitbreiden is. *T. zonatus* is momenteel bijvoorbeeld ook in het westen van het land te vinden. Voor *Trichius fasciatus* is de situatie minder duidelijk. Om hier helderheid in te brengen verzamel ik alle Nederlandse *Trichius*-waarnemingen, zowel oud als nieuw.

Het blijkt dat nogal wat collectie-exemplaren foutief op naam gebracht zijn; ik wil dus graag de exemplaren ook echt zien ... Als je de beesten meeneemt naar de komende bijeenkomst in Tilburg, kunnen ze ter plekke worden bekeken.

Hans Huijbregts, Virulypad 65, 2316 ZT Leiden, 071-5680446,  
hanshuijbregts@tiscali.nl

## Oproep Nederlandse Melyridae

Bas Drost is bezig met de Nederlandse Kevercatalogus voor de familie Melyridae. Deze omvat tegenwoordig de genera: *Aplocnemes*, *Trichoseble*, *Danacea*, *Dasytes*, *Psilothrix*, *Dolichosoma*, *Charopus*, *Malachius*, *Clanoptilus*, *Cordylepherus*, *Anthocomus*, *Cerapheles*, *Sphinginus*, *Ebaeus* en *Axinotarsis*.

Hij is geïnteresseerd in (Nederlands) materiaal. Wie iets heeft kan het meenemen naar de bijeenkomst in Tilburg van 26 november! Je kunt het ook naar hem opsturen.

Bas Drost, Lingedijk 35, 4014 MB Wadenoijen, 0344-661440, mbpdrost@xs4all.nl

## Inventarisatie behoefte aan PVP en Azijnether

De Sektie Everts wil haar leden af en toe behulpzaam zijn bij de aanschaf van lastig verkrijgbare prepareermaterialen e.d. We willen eenmalig azijnether en PVP tegen kostprijs verstrekken.

Azijnether is wel te krijgen bij de apotheek, maar meestal alleen in grote hoeveelheden en is dan duur. PVP, oftewel Polyvinylpyrrolidon, is een prachtig insluitmiddel, wat uitstekend te gebruiken is om genitaalorganen in te bedden. Het genitaal kan eenvoudig in een klein druppeltje op het kartonnetje bij de kever worden gelegd. Het genitaalorgaan droogt niet in en is zonder opweken te bestuderen, omdat de druppel zeer helder blijft. PVP wordt erg hard, maar lost snel op in water. PVP is alleen te verkrijgen bij de chemicaliëngroothandel.

Voordat we deze zaken gaan bestellen willen we eerst in beeld hebben wie hieraan behoefte heeft. Voor azijnether kan maximaal 250 ml per persoon worden besteld. PVP zal in kleine potjes worden verstrekt, omdat je er erg lang mee doet. **Geef je wensen door!** Stuur een e-mail naar Barend van Maanen (maanen.engels@hetnet.nl) of meld je even op de bijeenkomst in Tilburg.

## Enkele veldwerkmaterialen te koop

Henk Vallenduuk heeft me gevraagd wat materialen te verkopen die hij niet meer gebruikt. Het betreft een buitenmodel grondboor (afgestemd op de maat van de vangpotten) en een 50 tal vangpotten met bijbehorende dakjes tegen de regen. Minder specifiek materiaal zijn een inklapbare, draagbare, veldwerktafel, een windscherm, 6 oerdegelijke strooiselzeven met onderbak.

Heeft iemand uit de Sektie Everts interesse?

G. Oude Elferink, o.e initiatieven, Boxtelseweg 69, 5261 NB Vught,  
www.oe-initiatieven.nl