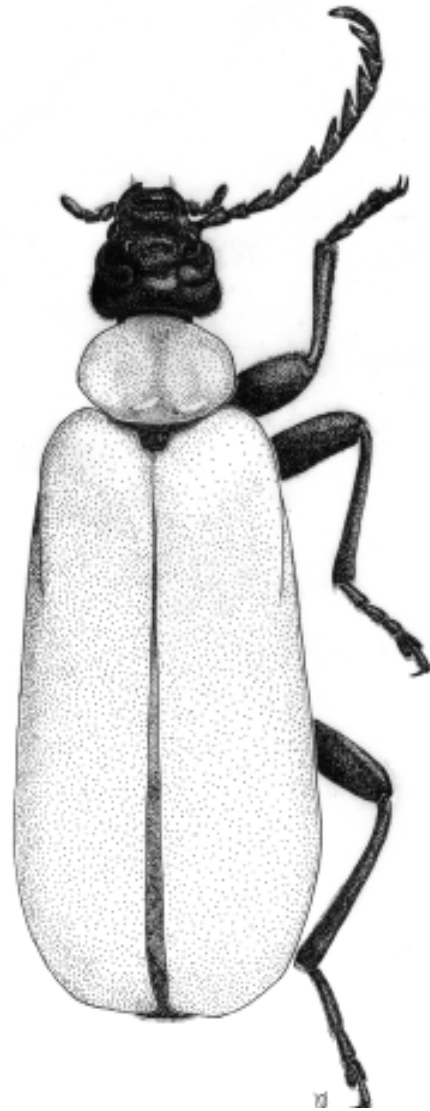


Sektie
Everts
Info 68



Mededelingenblad van de
Sektie *Everts*
Nederlandse Entomologische Vereniging

juli 2005

Bestuur van de sekte:

Jan Cuppen (voorzitter)	Buurtmeesterweg 16, 6711 HM Ede (0318-652039), jan.cuppen@wur.nl
Bas Drost (coördinator vergaderingen)	Lingedijk 35, 4014 MP Wadenoijen (0344-661440), mbpdrost@xs4all.nl
Henk Pijpers (penningmeester, ledenadministratie)	Nassastraat 10, 9422 GS Smilde (0592-414411) , hcpijpers@hetnet.nl Giro: 4058536, Sektie Everts, Smilde
Frank van Nunen	Amaliastein 113, 4133 HB Vianen (0347-376545), fvannunen@tiscali.nl
Barend van Maanen (Everts Info)	Weefsterstraat 29, 6043 RG Roermond (0475-324648), maanen.engels@hetnet.nl
Meindert Hielkema	Veenenburg 6, 2804 WX Gouda (0182-532235), hielkema@kabelfoon.nl

Adreswijziging

Henk Pijpers, Nassastraat 10, 9422 GS Smilde, 0592-414411, hcpijpers@hetnet.nl

Agenda

26-28 aug 2005 Weekendexcursie West-Brabant (Bergen op Zoom)

26 nov 2005 Bijeenkomst te Tilburg

Convocatie 14e weekendexcursie te Bergen op Zoom 26-28 augustus 2005

Meld je s.v.p. zo snel mogelijk aan! Bij vergissing was het weekend in de vorige *Everts Info* nog niet uitgebreid onder de aandacht gebracht.

Geef je op door € 45,- over te maken naar de penningmeester, gironummer 4058536 t.n.v. Sektie *Everts*, Smilde, onder vermelding van "weekendexcursie 2005".

Geef óók per e-mail of telefonisch door als je komt aan Barend van Maanen of Frank van Nunen.

De gebieden

In totaal is voor negen gebieden in West-Brabant vergunning aangevraagd. Er is veel variatie in terreintypen: van loofbos via allerlei overgangen naar stuifzanden, van zeer droge terreinen naar moeras en open water, parklandschap maar ook "woeste gronden". Deze grote diversiteit aan terreinen biedt zonder twijfel voor eenieder voldoende mogelijkheden. Bovendien is er recent vrij weinig coleopterologisch onderzoek verricht: er is dus nog veel te ontdekken.

Markiezaat (top.kaart 49B, 49D). Een voormalig getijdengebied, bestond voorheen uit schorren en slikken, verandert nu geleidelijk in een zoetwater-moerasgebied.

Pottersbos (top.kaart 49E). Voormalig heidegebied dat nu voornamelijk uit naaldbos en enkele houtwallen bestaat.

Zoomland (top.kaart 49 E). Een Landgoed met loof- en naaldbossen met daartussen bouw- en weilanden en fraaie eiken- en beukenlanen met nog een restant van een oud moeras.

De Matjens (top.kaart 49F). Een uitgestrekt rietmoeras ten z.w. van Achtmaal met grasland en een enkel wilgenbosje.

Oude Buisse Heide (top.kaart 49F). Dit landgoed bestaat uit loof- en dennenbossen in het zuidelijke deel, heide met vennen in het noordelijke deel.

Mattemburgh (top.kaart 49D en 49G). Dit landgoed bestaat uit schorren (kustgraslanden), uitgestrekte bossen (overgang cultuurbos naar natuurlijk bos), vennen, weilanden en akkers, en een landhuis met een parklandschap.

Woensdrechtse Heide (top.kaart 49G). Een militair oefenterrein met heide- en stuifzandgebied, gemengd bos en een kleine beek.

Groote en Kleine Meer (top.kaart 49G). Twee vrij recent uitgebaggerde heidevennen ten noordoosten van Ossendrecht.

Ossendrecht (top.kaart 49G). Ook een militair oefenterrein bestaande uit bos, heide en stuifzand. Dit terrein grenst in het Oosten aan de Kalmthoutse Heide in België.

Accommodatie

Tijdens het weekend verblijven we in de **groepsaccommodatie Molenzicht**, Boslustweg 15A, 4625 RE **Bergen op Zoom** (telefonisch bereikbaar in noodgevallen 0164-236081). Deze accommodatie is te bekijken op de internetsite www.manegemolenzicht.nl (maar vooral veel informatie over de erbij gelegen manege).

Neem zelf mee: **onderlaken, dekbedhoes/laken, kussensloop en theedoek**.

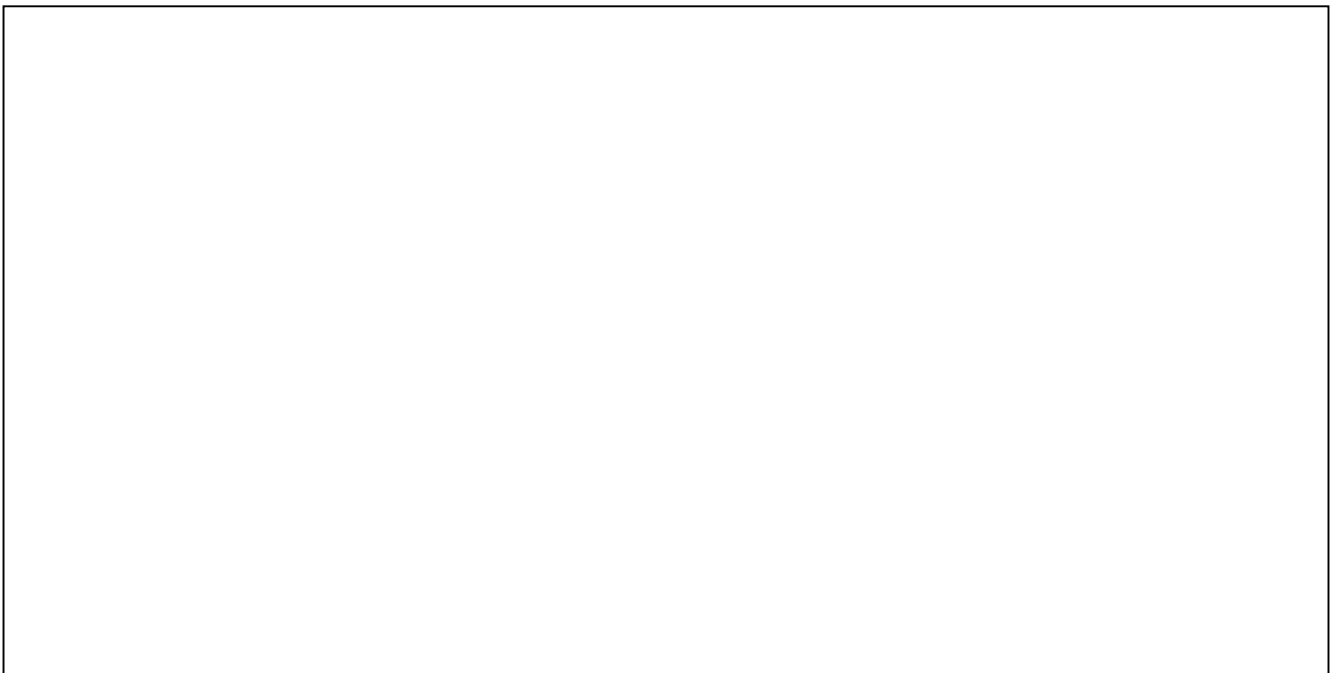
Vervoer

De accommodatie ligt ten ZO van Bergen op Zoom, zo'n 2 km buiten de stad. De coördinaten zijn ongeveer: 82.1-388.3. De accommodatie ligt tegenover de gelijknamige manege. Voor met de **auto** (of te paard?) geeft de website de volgende routebeschrijving naar de accommodatie:

Vanuit Bergen op Zoom: Bij ziekenhuis Lievensberg tunneltje onderdoor. Kruising (Stay Okay) rechtsaf, eerste onverharde weg links.

Vanuit Roosendaal en Zeeland: Afslag-29 Huijbergen-Bergen op Zoom-Zuid. Na afslag linksaf, richting Huibergen. Eerste kruising links (Heimolen). Tweede weg links (onverhard).

Met het **openbaar vervoer** is het vrij lastig te bereiken. Er gaat vanuit Bergen op Zoom nabij het station tenminste een buurtbus die tot op 15 minuten loopafstand van de accommodatie komt. Het is ook mogelijk een **fiets** te huren op station Bergen op Zoom, waarbij het altijd verstandig is even van tevoren te reserveren (Telefoonnr. fietsverhuur: 0164-235732). Vanaf het station is het ongeveer 4 kilometer fietsen naar de accommodatie. Fietsers kunnen tijdens de excursies waarschijnlijk meerijden met andere deelnemers. Wie problemen heeft met het vervoer wordt verzocht tijdig contact op te nemen met Frank van Nunen.



Maaltijden

Voor broodmaaltijden en lunchpakketten wordt gezorgd. **Vrijdagavond** wordt er een maaltijd in de groepsaccommodatie geregeld. **Als je hiervan geen gebruik wil maken, laat dat dan weten** aan Barend van Maanen of Frank van Nunen. Zaterdagavond gaan we uit eten, in principe op eigen kosten.

Programma

Deelnemers kunnen vrijdag vanaf 17.00 uur terecht bij de groepsaccommodatie. Voor deelname aan de avondmaaltijd wordt je verwacht vóór **19.30 uur**. Zaterdag en zondag gaan we in kleine groepjes op excursie naar bovengenoemde terreinen. Voor diegene die slechts zaterdag of zondag willen komen, we vertrekken die dagen om 9.00 uur. Zondag moeten we de accommodatie veegschoon achterlaten. Het is die dag mogelijk bagage zolang te laten staan.

Er is ruimte beschikbaar voor ca. 25 personen, **dus meld je snel aan ...!**

Tot ziens,
namens het bestuur,

Frank van Nunen en Barend van Maanen

Oproep: inleveren soortenlijstjes voor excursieverlagen

Alle deelnemers aan de excursies in 2004 kunnen hun soortenlijsten weer inleveren! Direct na de zomervakantie gaat Frank van Nunen alweer aan de slag met het verslag van het **Amsterdamse Bosch**: de lijsten hiervoor moeten dan ook uiterlijk 1 september 2005 binnen zijn. Onderstaand een overzicht voor het inleveren van de soortenlijsten van alle excursies uit 2004. De lijsten kunnen worden opgestuurd naar het bestuurslid dat het verslag maakt, zie hun (e-mail)adressen op pagina 2. Lever je lijsten bij voorkeur in als Orde-export, maar als Excel- of Word-bestand is ook prima.

Excursie	Verslag	Deadline
Voorjaarsexcursie Amsterdamse Bosch (2004)	Frank van Nunen	01-09-2005
Extra excursie Hoge Veluwe (2004)	Barend van Maanen	01-12-2005
Weekendexcursie Harkstede, Groningen (2004)	Jan Cuppen	01-01-2006

Boeken te koop aangeboden

Hans Huijbregts biedt een aardige lijst entomologische boeken te koop aan, vooral over kevers. Via de internetsite <http://home.tiscali.nl/hhuijbregts/> kun je het aanbod inzien en contact met hem opnemen. Hans is daarnaast ook zelf op zoek naar een paar boeken, dit staat ook op de website vermeld.

Hans Huijbregts, Virulypad 65, 2316 ZT LEIDEN, 071-5680446,
hanshuijbregts@tiscali.nl

Mooie website met keverfoto's

De Duitse coleopteroloog Frank Köhler heeft als sinds 2000 een erg mooie website met foto's van kevers: www.koleopterologie.de/gallery/index.html. Misschien is de site al bij veel Sektie Evertsleden bekend, maar ik kende hem zelf niet. In ieder geval is de site zeker de moeite waard om even onder de aandacht te brengen.

De site heeft tot doel foto's van zoveel mogelijk (Midden-Europese) keversoorten bijeen te brengen. Het aardige is dan ook dat niet alleen foto's van vliegende herten en geelgerande watertorren te zien zijn, maar ook van allerlei kleine kevers en obscure keverfamilies. Het is alleen al leuk om eens door de foto's van de verschillende keverfamilies te bladeren. De foto's zijn afkomstig van meer dan 170 fotografen, veelal coleopterologen.

De soorten zijn op te zoeken via een lijst van de families op alfabetische volgorde. Daarnaast is een index aanwezig volgens de indeling in delen van Die Käfer Mitteleuropas, waarbij de families ook gezocht kunnen worden met voorbeeldfoto's erbij. In de lijst van de soorten met foto, staat soms met symbolen aangegeven of het mannetjes of vrouwtjes zijn, larven, eieren, etende kevers, vliegende kevers. Dat maakt gericht zoeken mogelijk. Er is ook een symbool gebruikt als de foto specifieke determinatiekenmerken toont, bijv. detailopnamen van dekschildsculptuur of monddelen.

Een duidelijke doelstelling van de website is ook, om de foto's te kunnen gebruiken als extra hulp bij de determinatie, naast de gebruikelijke determinatieliteratuur. Er is ook een forum voor keverdeterminatie, waarop je foto's van voor jou onbekende kevers kunt plaatsen en waarop iedereen kan reageren.

Het is ook mogelijk om je eigen foto's aan te leveren, zodat ze in de fotodatabase op de website worden geplaatst. Op de site wordt uitvoerig ingegaan welke foto's gewenst zijn, waar ze aan moeten voldoen, en hoe je ze moet aanleveren. Er is toch nog een aantal families en uiteraard een groot aantal soorten waar geen één foto van is!

De fotowebsite vormt eigenlijk een onderdeel van de website van de Arbeitsgemeinschaft Rheinischer Koleopterologen (www.koleopterologie.de). Via deze site is ook een vergelijkbare foto-site te benaderen over wantsen. Daarnaast is informatie te vinden over de vereniging en over de Duitse kevercatalogus.