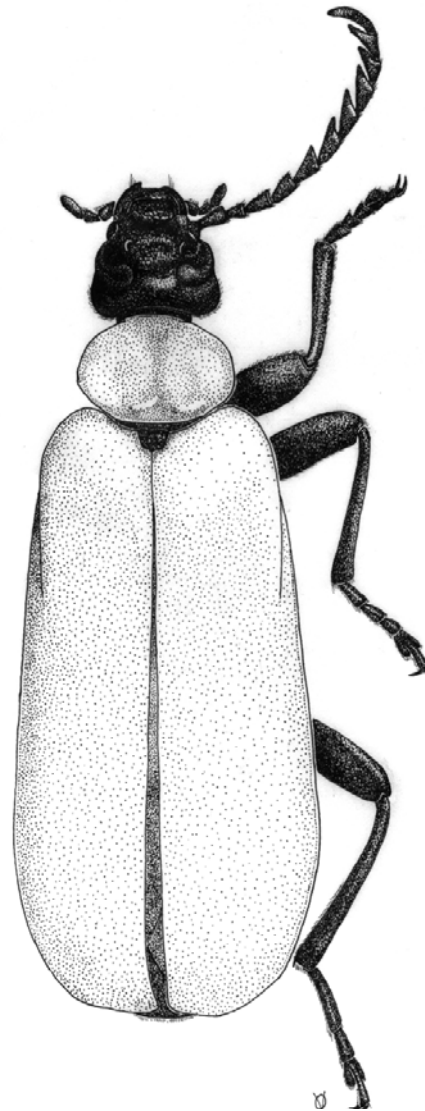


Sektie
Everts
Info 36



Mededelingenblad van de
Sektie *Everts*
Nederlandse Entomologische Vereniging

juli 1997

Bestuur van de sekte:

Jan Cuppen (voorzitter)

Buurtmeesterweg 16,
6711 HM Ede (0318-652039)

Oscar Vorst (secretaris)

Poortstraat 55,
3572 HD Utrecht (030-2722209)

Bas Drost (coördinator vergaderingen)

Lingedijk 35,
4014 MP Wadenhoijen (0344-661440)

Henk Pijpers (penningmeester)

Goudsbloemlaan 63,
2565 CP Den Haag (070-3602017)

Barend van Maanen

Oberonstraat 76
6043 TR Roermond (0475-324648)

Nieuw lid

Bert Storm, Marnixhof 8, 9726 CX Groningen (050-3180044).

Verhuisd

Ben Brugge, De Goedemeent 15, 1447 PT Purmerend (0299-463309).

B. van Manen, Oberonstraat 76, 6043 TR Roermond (0475-324648). Ditmaal werkelijk nieuw!

Agenda

- 30 augustus Excursie AG Rheinischer Koleopterologen ins Niederbergische nach Heiligenhaus-Isenbügel.
- 5-7 september Weekendexcursie Lauwersmeer

Excursie naar Lauwersmeer

De jaarlijkse weekendexcursie gaat deze keer naar de provincie Groningen! Excursiedoel is de Lauwersmeer. Een stuk Waddenzee dat ruim 25 jaar geleden werd ingedijkt. Het bestaat inmiddels uit ruigte, spontane loofbossen, open water en brede rietkragen. Door de afwisselende bodemgesteld (zand, klei, zavel en oude mosselbanken) in combinatie met begrazing door Schotse Hooglanders en Konikpaarden is een afwisselend gebied ontstaan. Het door SBB beheerde deel beslaat 4617 hectare! We zullen de beschikking hebben over enkele vakantie bungalows in Lauwersoog.

Een ieder wordt uitgenodigd deel te nemen aan deze excursie naar de ‘vergeten’ provincie. Aanmelding, liefst zo spoedig mogelijk, door overmaking van fl. 85,- op giro 4058536 t.n.v. Sektie Everts, Den Haag.

Een nieuwe *Cicindela*-soort in Nederland en een *Badister* minder?

Jan Muilwijk

Naar aanleiding van de recente publikatie van J. Gebert (Revision der Ciciendela (s.str.) hybrida Gruppe - Mitt. Muench. Ent. Ges. 86 (1995) 3-32) roep ik iedereen op *Cicindela hybrida* te vangen. Exemplaren kunnen zelf gedetermineerd worden of doorgegeven worden aan Ron Felix of Jan Muilwijk. Hieronder een deel uit betreffend artikel.

Bestimmungstabelle

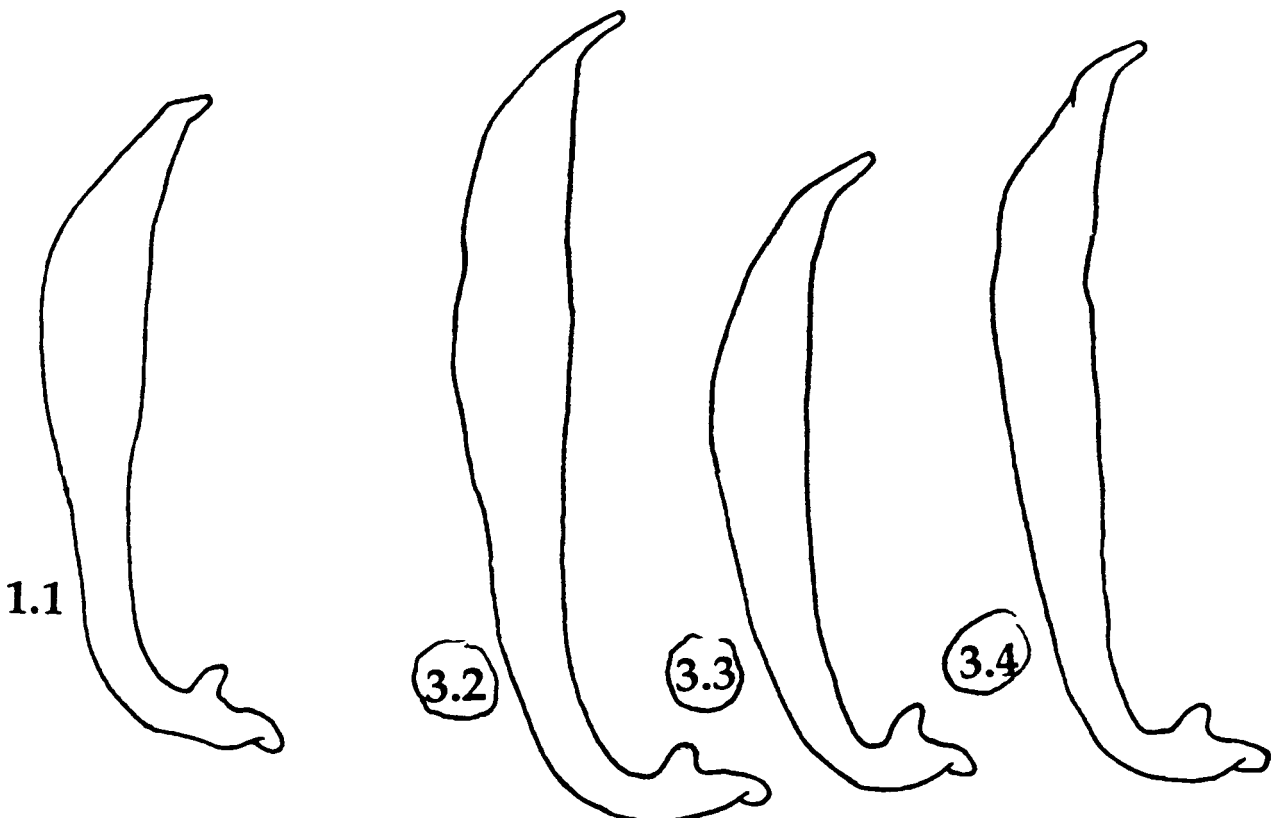
- Penisform langgestrekt bogenförmig, mit deutlich abgesetzter kielförmiger Spitze, diese stets deutlich nach oben gebogen, Chitinzahn im Penisinnensack breit, Flügeldeckenzeichnung selten auffällig vorbereitet. Abb. 1.1.
Cicindela hybrida Linnaeus, 1758
- Penisform langgestreckt bogenförmig, mit deutlich abgesetzter, schwächer abgebogener Spitze, auffällig lang und dünn ausgezogen. Abb. 3.2-3.4.
Cicindela transversalis Dejean, 1822

Cicindela hybrida hybrida (Abb. 1.1)

L.: 10-15 mm, Stirn meistens behaart; Kiefertaster meistens dunkel, Lippentaster hell; Augen mäßig hervorstehend; Halsschild parallelseitig, nach hinten kaum verengt; Flügeldeckengrundfärbung meistens heller bis dunkler braun, bisweilen fast schwärzlich, seltener auch grün oder blau gefärbte Exemplare (nicht nur in Ungarn!); Flügeldecken bei && mehr parallel, bei \$\$ nach hinten deutlicher verbreitet; Humeral- und Apikalflecke fast immer geschlossen, Mittelbinde \pm deutlich gerandet und hakenförmig ausgebildet; Punktur auf den Flügeldecken immer klein und höchstens ganz partiell ineinander überlaufend; Unterseite meist kupfrig bis rotgolden mit bisweilen bläulichem Schein, anliegend weiße Behaarung spärlich und meist nur auf die Seiten begrenzt; Beine kräftig, nicht auffällig lang; Penis stark geschwungen und immer mit deutlich abgesetzter kielförmiger Spitze.

Cicindela transversalis pseudoriparia (Abb. 3.2-3.4)

L.: 11-16 mm; Größe der Tiere ostwärts allmählich abnehmend; Stirn sehr spärlich behaart; Kiefertaster vollständig verdunkelt; Lippentaster hell gelblich bis dunkler braun, Endglied metallisch grün verdunkelt; Augen wie Nominatform; Halsschild schwach nach Hinten verengt; Flügeldecken der && sehr deutlich gestreckt und nahezu parallel, die Flügeldecken der \$\$ nach dem ersten Drittel etwas erweitert; Humeralmakel oft, Apikalmakel nicht unterbrochen, Mittelbinde häufig gerandet und meistens \pm gestreckt wie bei *t. transversalis*, Flügeldeckennaht rotgolden, Flügeldeckengrundfärbung meist hell kupferbraun bis dunkel grünlichbraun, blaue Punktgruben der Flügeldecken selten vergrößert und wenn, nur stellenweise zusammengeflossen; Beine nicht auffallend lang; Penis sehr groß und kräftig mit lang ausgezogener Spitze.



Wie heeft er *Badister meridionalis* uit Nederland? Het onderscheid tussen deze soort en *B. sodalis* en *B. bullatus* is geen eenvoudige zaak. Een goede tabel is te vinden in het werk van Hurka (Carabidae of the Czech and Slovak Republics):

3 (4) Mandibels only slightly curved before apex (Fig. 539); head wider, slightly longer than pronotum.

5.9-7.5 (6.8) mm. Head, scutellum, metathorax and abdomen black, pronotum, mesothorax and elytra yellow-red, anterior margin of black elytral spot directed from suture obliquely at acute angle toward lateral margin (Fig. 541), legs red-yellow, antennae and palpi red-brown, antennomeres 2-6 and palpomere 3 darkened, antennomeres 1 and 7 partly darkened.

Badister meridionalis

4 (3) Mandibels more strongly curved before apex (Fig. 540); head narrower, shorter or as long as pronotum.

5 (6) Larger and broader, elytra more convex, with sides slightly convex; anterior margin of black elytral spot almost horizontal. (Fig. 542).

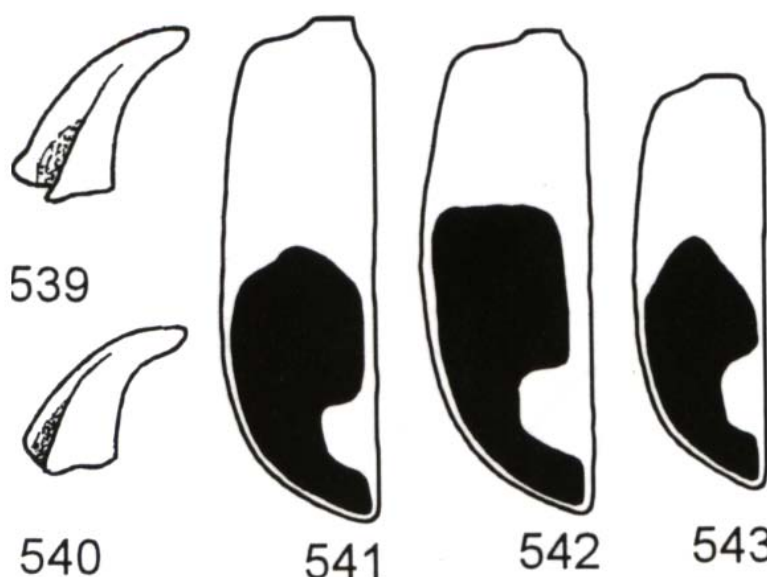
5.6-7.1 (6.6) mm. Head, meso- and metathorax and abdomen black, pronotum and scutellum red, elytra yellow-red with black spot, straight at anterior margin and reaching almost middle of elytron, legs red-yellow, antennomeres 2-5 darkened, remaining antennomeres brown-red, palpomere 3 slightly, partially darkened

Badister lacertosus

6 (5) Smaller and narrower, elytra flatter, with sides more parallel; anterior margin of black elytral spot directed from suture obliquely at acute angle toward lateral margin. (Fig. 543).

4.5-6.0 (5.4) mm. Head, scutellum, meso- and metathorax black, pronotum and elytra yellow-red, legs red-yellow, antennomeres 2-5 darkened, remaining antennomeres red-brown, palpomere 3 partly darkened.

Badister bullatus



Bij determinatie dienen de volgende punten in de gaten gehouden te worden.

- De vlekken-tekening is variabel (vooral bij *bullatus*); ik heb *bullatus* gezien met een oranje scutellum, recht afgesneden vlekken op de dekvleugels, gereduceerde vlekken, een enigzins donker gekleurd eerste antennelid.
- Bij *lacertosus* is de tekening meer konstant; maar bij verse exx is het eerste antennelid nog lichtgekleurd; soms is het scutellum donkerbruin.

- De vorm van het halsschild is enigzins variabel bij *bullatus*; het punt van de grootste breedte hangt samen met de manier van prepareren en is geen goed kenmerk.
- De penisvorm bij *bullatus* is niet zo duidelijk als in het figuur door Freude, Harde & Lohse. Dit komt omdat de 'punt naar boven' soms wat schuin staat; in zij aanzicht is dan de 'punt naar boven' - het karakteristieke kenmerk - niet te zien.
- In een artikel van Makolski uit 1952 waarin hij de soort *B. kinelii* = *B. meridionalis* beschrijft, worden meer kenmerken genoemd. Makolski onderscheidt *bullatus* van de rest op grond van grootte, genitaal en microsculptuur van de dekschilden (450 x). *B. meridionalis* wordt beschreven als een soort met parallelle dekvleugels, andere penis, andere microsculptuur (en Hurka vult dat aan met de vorm van de mandibel). Ik heb een exemplaar uit Slowakije dat precies past in deze beschrijving, ook in de palaearctische collectie van het museum in Amsterdam heb ik *B. meridionalis* gevonden.

Als ik de beesten bekijk die in Nederland gevangen zijn en als *meridionalis* gedetermineerd zijn dan is te zien dat het ofwel *lacertosus* is, op basis van de vorm van de dekvleugels, geknikte mandibel en bij de mannen op basis van de penis, ofwel grote exemplaren van *bullatus* betreft. Deze zijn op basis van de microsculptuur bij grote vergroting (>200 x) te herkennen. Ik bekijk de microsculptuur met een gewone microscoop.

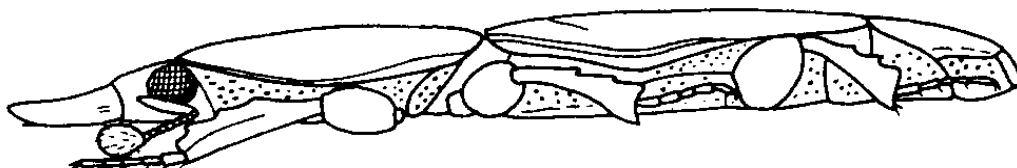
Uit (weinig) metingen blijkt dat *bullatus* hier gemiddeld groter is dan in Oost-Europa (tot 6.5 mm). Ik ben benieuwd of *Badister meridionalis* in Nederland voorkomt. Wie heeft exx ter bestudering? Graag opsturen of meenemen naar de najaarsvergadering.

Aeolusweg 133, 3731 XE De Bilt, 030-2204637

Gezocht: *Hololepta plana* en andere Histeridae

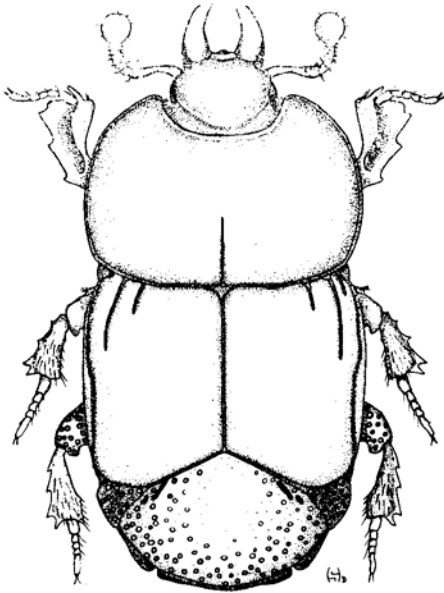
Henk Vallenduuk

Het is iedereen wel bekend, dat mijn activiteiten zich meer richten op de hydrobiologie dan op de spiegelkevers. Dit jaar komt (eindelijk) de KNNV-WM over kevers op kadavers uit en daarmee zijn de verzamelde en verkregen gegevens in ieder geval nuttig besteed. Er staat nog veel meer aan gegevens in mijn (ORDE)-bestand en daar zal zeker nog uit geput worden voor publikaties. De gegevens zijn voor iedereen beschikbaar onder bepaalde voorwaarden, dus wie iets wil weten kan zich melden. Het is dan ook zinvol om particuliere gegevens te blijven ontvangen; het liefst met allerlei ecologische gegevens erbij! De gegevens bij voorkeur geven als ORDE-exportbestand.



Hololepta plana

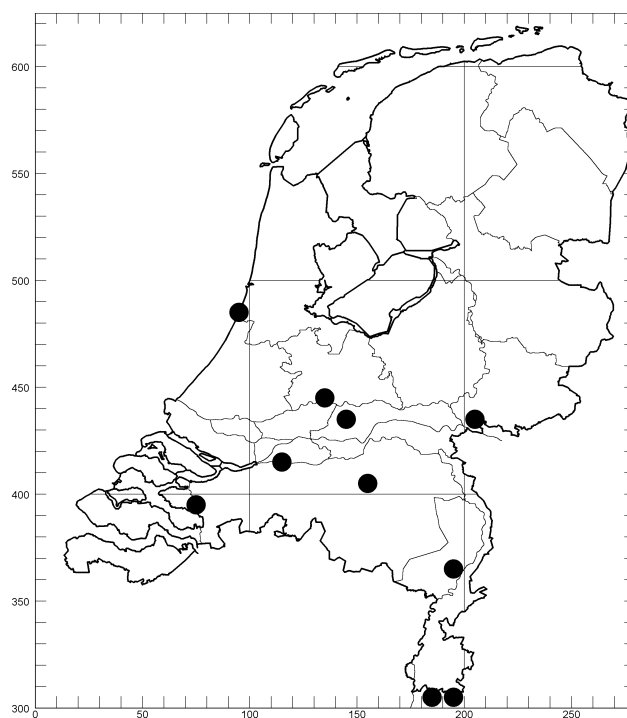
Dit jaar kreeg ik van Siem Langeveld een leuke waarneming van *Hololepta plana*, die in een bos(je) bij Vogelenzang was komen aanvliegen. Na enig zoekwerk vond Siem ook onder schors een aantal kevers. Voor het doorgeven van vindplaatsgegevens is het niet nodig de kevers te verzamelen. Een exemplaar als "bewijsstuk" kan zinvol zijn, maar alle waarnemingen worden zonder meer geloofd, immers er is niet één kever waarmee hij verward kan worden. Voor wie hem nog nooit gezien heeft, heb ik er twee figuren bij gedaan (uit Mazur, 1981).

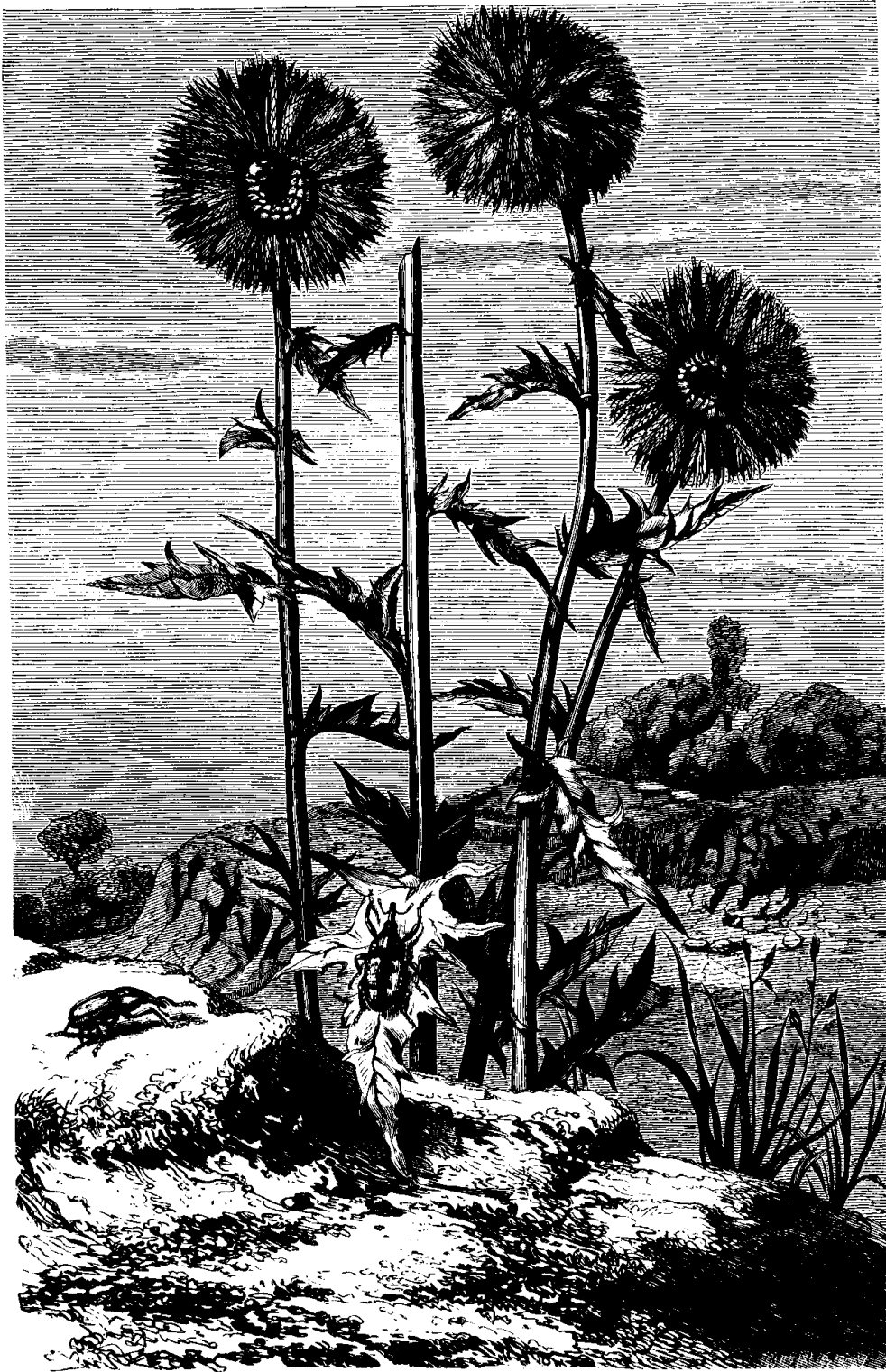


De kever begeeft zich onder schors van dode populieren of de dode takken ervan op zoek naar allerlei larven, die geconsumeerd worden. Om hem te vinden moet je onder het schors kijken en ook tussen de vellen, die zich onder het schors bevinden. Het lijkt erop dat hij zich niet vestigt in bomen, die geveld zijn. Als hij er eenmaal zit, verlaat hij de boom waarschijnlijk niet want hij wordt vaak opgegeven van "omgevallen" bomen. Een enkele keer heb ik een waarneming van een houtzagerij gekregen. De werkelijke vindplaats is nooit te achterhalen waardoor de waarneming bijna niet bruikbaar is.

Vogelenzang, waar Siem de kevers vond, is de noordelijkste vindplaats die mij bekend is (zie kaartje). Mogelijk dat meer vindplaatsen in Nederland bestaan, maar deze zijn mij niet bekend. Gaarne verneem ik aanvullingen op mijn gegevens. Ook gegevens van andere soorten blijven van harte welkom. Meer wetenswaardigheden volgen in de komende Info's.

De Cock van Neerijnenstraat 9, 5482 GR Schijndel, 073-5480677





BETLES AND LARVÆ OF *Larinus maculosus*.